



# MEŽA APSAIMNIEKOŠANAS NORMATĪVĀ REGULĒJUMA IZVĒRTĒJUMS ATTIECĪBĀ UZ TERITORIJAS IZVEIDES MĒRĶU SASNIEGŠANU DABAS PARKĀ “ABAVAS SENLEJA”

Latvijas Vides aizsardzības fonda finansēts Latvijas Meža īpašnieku biedrības projekts Nr. 1-08/241/2018 „Meža īpašnieku izglītošana un iesaiste lēmumu pieņemšanā par aizsargājamo teritoriju apsaimniekošanu”  
LĪGUMS Nr. LVAF 4/2018 par zinātniskā pētījuma veikšanu

Jānis Donis  
LVMI Silava  
2018

## Kopsavilkums

Meža apsaimniekošanas normatīvā regulējuma izvērtējums attiecībā uz teritorijas izveides mērķu sasniegšanu dabas parkā "Abavas senleja". J.Donis. LVMI "Silava", 2018.

Pētījums veikts Latvijas Vides aizsardzības fonda finansēta Latvijas Meža īpašnieku biedrības projekta Nr. 1-08/241/2018 „Meža īpašnieku izglītošana un iesaiste lēmumu pieņemšanā par aizsargājamo teritoriju apsaimniekošanu” ietvaros.

Darba uzdevumi:

- ☐ Apkopot normatīvo aktu prasības meža apsaimniekošanai dabas parkā "Abavas senleja".
- ☐ Modelēt koksnes ieguves iespējas audzes līmenī, saimniekojot ar izlases cirti atbilstoši normatīvo aktu prasībām "Abavas senlejā".
- ☐ Salīdzināt atļautās mežsaimnieciskās aktivitātes iespējas dabas parkā "Abavas senleja" un GNP dabas lieguma zonā
- ☐ Veikt vēsturisku salīdzinājumu dabas parka "Abavas senleja" izmaiņas laika (20-30 gadi) posmā.
- ☐ Izpētīt mežaudžu vecumstruktūru un sugu sastāvu gar Abavas, Imulas, Amulas krastiem (Abavas senlejas teritorijā).

### 1. Normatīvo aktu prasības meža apsaimniekošanai dabas parkā "Abavas senleja"

Nodaļa apkopota informācija, kura var būt būtiska, diskutējot ar interešu grupām, kā arī plānojot un apsaimniekojot mežu dabas parkā "Abavas senleja".

Pirmkārt, dota informatīvā atsauce uz normatīvajiem aktiem, kuri konceptuāli paredz īpašnieku tiesību un sabiedrības interešu līdzsvarošanu, t.sk. arī ilgtermiņā, dažāda līmeņa plānojumos, kā arī kompensāciju apjoma par saimnieciskās darbības aprobežojumiem noteikšanu. Otrkārt, analizēti normatīvie akti, kas reglamentē meža apsaimniekošanu Latvijā un, treškārt, analizēta informācija, kas attiecas tieši uz meža apsaimniekošanu dabas parka "Abavas senleja". Konstatēts, ka formāli normatīvais ietvars, lai saskaņotu dažādas intereses, ir izveidots, taču virknei regulējumu nav skaidrs pamatojums.

### 2. Koksnes ieguves iespēju audzes līmenī, saimniekojot ar izlases cirti atbilstoši normatīvo aktu prasībām "Abavas senlejā" modelis

Atbilstoši normatīvo aktu regulējumam, proti, prasībām izlases ciršu veikšanai – saglabājamā minimālā biežība 0,4, balstoties uz LVMI "Silava" izstrādāto empīrisko (lauku mērījumos konstatēto sakarību) matricveida modeli, kurš vienlaicīgi ar koksnes ieguves iespējām ļauj modelēt arī koksnes audzēšanas finansiālos rādītājus, kā arī citu ekosistēmas pakalpojumus – piem., oglekļa piesaisti, skābekļa ražošanu. Modelī uz empīrisko datu pamata tiek modelēta koku augšana/ pieaugums un atmiršana, savukārt atjaunošanās, tiek noteikta kā ieejas parametrs, kas ļauj paredzēt kokaudzes struktūru ilgtermiņā pie dažādām atjaunošanās sekmīguma pakāpēm. Šī pētījuma ievārā aprēķināti mētrāja, lāna, damakšņa meža tipos statistiski vidējie priedes, egles un bērza augšanas gaitas parametri. Aprēķinus iespējams veikt arī ievadot konkrētās vietas sākotnējo parametru, taču jāņem vērā, ka procesi mežā ir stohastiski (atkarīgi no nejaušības). Atbilstoši modeļiem, samazinot pieaugušas audzes biežību sākotnēji līdz biežībai 0,4 nākošo ciršanas paņēmieni var tikt prognozēti pēc 30 līdz 40 gadiem. Pie modelī pieņemtajiem sākotnējiem nosacījumiem, finansiāli izdevīgāka ir transformēšana no vienvecuma audzes uz dažādvecuma audzi Ln ir, ja to uzsāk jau pirms galvenās cirtes vecuma sasniegšanas, kas ir pretrunā ar pašreiz spēkā esošo normatīvo regulējumu.

### 3. Atļauto mežsaimniecisko aktivitāšu iespēju dabas parkā "Abavas senleja" un Gaujas nacionālā parka dabas lieguma zonā salīdzinājums

GNP atšķirībā no "Abavas senlejas" noteikts mežsaimnieciskās darbības aizliegums platlapju audzēs, kas vecākas par 60 gadiem, kā arī nogāzēs, kuru slīpums pārsniedz 25 grādus. Aizliegts cirst lielu dimensiju kokus. GNP ir noteikts, ka, cērtot kopšanas cirti vai galveno cirti, jā saglabā vismaz 10 ekoloģiskie koki uz ha, bet kopšanas cirtēs divas vecumklases pirms galvenās cirtes vecuma, jā saglabā biežība ~0.8, kas var padarīt kopšanas cirtes šajā vecuma grupā maz iespējamā. Lai arī galvenajā cirtē (izlases cirtē) ir pieļaujams

samazināt audzes šķērslaukumu līdz kritiskajam, ir noteikts par vienu vecumklasi lielāks galvenās cirtes vecums. Noteikumi neatļauj veikt sanitāro cirti, ja bojātās koksnes apjoms ir mazāks par 20m<sup>3</sup> ha<sup>-1</sup>, un to caurmērs ir lielāks par 25 cm. Izņēmums ir egle, ja svaigi vēja gāztu egļu krāja pārsniedz 5m<sup>3</sup>ha<sup>-1</sup>. GNP pieļaujams vienā paņēmienā cirmā atļauts nocirst ne vairāk kā 25 procentus no mežaudzes koku krājas, izņemot, ja paredzams, ka, izpildot cirtes paņēmieni, mežaudzes šķērslaukums kļūs mazāks par kritisko šķērslaukumu. Šādā gadījumā, rēķinot uz cirtes hektāru, saglabā vismaz 25 augtspējīgus kokus. Tāpat GNP noteikts ierobežojums, ka nākošo paņēmieni var uzsākt ne agrāk kā 10 gadus pēc iepriekšējā paņēmiena veikšanas. Tāpat GNP atšķirībā no DP "Abavas senlejas", nepieciešams speciāls "Meža apsaimniekošanas plāns".

#### 4. Dabas parka "Abavas senleja" izmaiņas laika (20-30 gadi posmā) vēsturisku salīdzinājums.

Analizēta ainavas kompozīcija, balstot to uz Corine land cover datu bāzi 1990 un 2012, kā arī izmantojot Corona satelītattēlus 1972 un 2014.g. LiDAR datus. Konstatēts, ka pēdējo 20 gadu laikā samazinājies lauksaimniecības zemju īpatsvars, bet kopš 1972.gada atklātu platību īpatsvars samazinājies par 15%.

#### 5. Mežaudžu vecumstruktūra un sugu sastāvs gar Abavas, Imulas, Amulas krastiem (Abavas senlejas teritorijā).

Upju aizsargjoslās kopumā ir 3916 ha mežu. Priede kā valdošā suga ir 38%, bērzs 22%, bet baltalksnis 16% platību, un egle 11%. Pārējo sugu platība mazāka par 12%. Praktiski visām sugām dominē pieaugušas un pāraugšas audzes – vidēji 54%, bet apsei to īpatsvars pārsniedz 90%.

## Saturs

Kopsavilkums .....	1
1. Normatīvo aktu prasības meža apsaimniekošanai dabas parkā "Abavas senleja" .....	5
Latvijas Republikas Satversme (1922) .....	5
Attīstības plānošanas sistēmas likums (2008) .....	5
Teritorijas attīstības plānošanas likums (2011) .....	6
Valsts pārvaldes iekārtas likums (2002) .....	7
Meža likums (2000) .....	8
Noteikumi par koku ciršanu mežā (2012) .....	9
Meža inventarizācijas un Meža valsts reģistra informācijas aprites noteikumi (2016) .....	13
Dabas aizsardzības noteikumi meža apsaimniekošanā (2012) .....	14
Likums par īpaši aizsargājamām dabas teritorijām (1993) .....	14
Likums Par kompensāciju par saimnieciskās darbības ierobežojumiem aizsargājamās teritorijās (2014) ...	16
Noteikumi par saimnieciskās darbības ierobežojumiem, par kuriem pienākas kompensācija, tās izmaksas nosacījumiem, kārtību un apmēru (2013) .....	17
Noteikumi par valsts un Eiropas Savienības atbalsta piešķiršanu, administrēšanu un uzraudzību vides, klimata un lauku ainavas uzlabošanai 2014.–2020. gada plānošanas periodā (2014) .....	18
Dabas parka "Abavas senleja" individuālie aizsardzības un izmantošanas noteikumi (2008) .....	20
Īpašu aizsargājamās dabas teritorijas dabas parka "Abavas senleja" dabas aizsardzības plāns (2016) .....	23
Kopsavilkums un precizējamie jautājumi .....	24
2. Koksnes ieguves iespēju audzes līmenī, saimniekojot ar izlases cirti atbilstoši normatīvo aktu prasībām "Abavas senlejā" modelis .....	27
Materiāls un metodika .....	27
Rezultāti .....	29
Saglabājot priežu audzēs priedi kā valdošo sugu (Mr), transformāciju no vienvecuma audzes uzsākot pieaugušu audžu vecumā (P_P, Mr) .....	29
Saglabājot priežu audzēs priedi kā valdošo sugu, transformāciju uzsākot pieaugušā audzē (Ln) (P_P, Ln) .....	29
Saglabājot priežu audzēs priedi kā valdošo sugu, transformāciju uzsākot vidēja vecuma audzē (Ln) (P_P_60, Ln) .....	30
Priežu audzēs priedi saglabā kā valdošo sugu, transformāciju uzsākot pieaugušās audzēs Dm (P_P_Dm) .....	30
Priežu audzi transformē uz egļu audzi Dm (P_E Dm) .....	31
Priežu audzi transformē uz lapu koku audzi Dm, Dms, As, Ks (P_LK) .....	31
Egļu audzē saglabā egli kā valdošo sugu Dm, Vr (E_E) .....	32
Lapu koku audzē saglabā lapu koku kā valdošo sugu Dm, Dms, Vr, Vrs (LK_LK) .....	32

Lapu koku audzi transformē uz egļu audzi (Dm, Vr) (LK_E).....	33
3. Atļauto mežsaimniecisko aktivitāšu iespēju dabas parkā "Abavas senleja" un Gaujas nacionālā parka dabas lieguma zonā salīdzinājums .....	34
Gaujas nacionālā parka likums (2009).....	34
Gaujas nacionālā parka individuālie aizsardzības un izmantošanas noteikumi (2012).....	35
DP "Abavas senleja" un Gaujas nacionālā parka meža apsaimniekošanas aprobežojumu salīdzinājums ....	39
4. Dabas parka "Abavas senleja" izmaiņas laika (20-30 gadu posmā) vēsturisku salīdzinājums .....	40
Materiāls un metodika .....	40
Rezultāti.....	40
5. Mežaudžu vecumstruktūra un sugu sastāvs gar Abavas, Imulas, Amulas krastiem (Abavas senlejas teritorijā) .....	42
Materiāls un metodika .....	42
Rezultāti.....	42

# 1. Normatīvo aktu prasības meža apsaimniekošanai dabas parkā "Abavas senleja"

## Latvijas Republikas Satversme (1922)

Satversme ir normatīvais akts ar augstāko juridisko spēku Latvijā, tādējādi tā nosaka vispārējos normatīvo aktu regulējumus. Cita starpā Satversmē noteikts, ka:

.....

105. **Ikvienam ir tiesības uz īpašumu. Īpašumu nedrīkst izmantot pretēji sabiedrības interesēm. Īpašuma tiesības var ierobežot vienīgi saskaņā ar likumu.** Īpašuma piespiedu atsavināšana sabiedrības vajadzībām pieļaujama tikai izņēmuma gadījumos uz atsevišķa likuma pamata pret taisnīgu atlīdzību.

....

115. **Valsts aizsargā ikviena tiesības dzīvot labvēlīgā vidē,** sniedzot ziņas par vides stāvokli un rūpējoties par tās saglabāšanu un uzlabošanu.

## Attīstības plānošanas sistēmas likums (2008)

### 1.pants. Likuma mērķis

Likuma mērķis ir, nosakot attīstības plānošanas sistēmu, **sekmēt valsts ilgtspējīgu un stabilu attīstību, kā arī iedzīvotāju dzīves kvalitātes uzlabošanu.**

### 2.pants. Likuma darbības joma

Likums attiecas uz attīstības plānošanu Saeimā, Ministru kabinetā, tiešās valsts pārvaldes iestādēs, plānošanas reģionos, pašvaldībās un valsts pārvaldes iestādēs, kas nav padotas Ministru kabinetam (turpmāk — valsts un pašvaldību institūcijas).

....

### 4.pants. Attīstības plānošanas dokuments

Attīstības plānošanas dokumentā izvirza mērķus un sasniedzamos rezultātus attiecīgā politikas jomā vai teritorijā, apraksta noskaidrotās problēmas un paredz to risinājumus, izvērtē šo risinājumu iespējamo ietekmi, kā arī plāno turpmāko politikas īstenošanai un rezultātu novērtēšanai nepieciešamo rīcību.

### 5.pants. Attīstības plānošanas pamatprincipi

(1) Attīstības plānošanā ievēro šajā likumā noteiktos pamatprincipus. Citā likumā var paredzēt citus attiecīgai nozarei piemērojamus principus, kas papildina vai precizē šajā likumā noteiktos attīstības plānošanas pamatprincipus.

(2) Attīstības plānošanā ievēro šādus pamatprincipus:

1) **ilgtspējīgas attīstības princips** — tagadējām un nākamajām paaudzēm nodrošina kvalitatīvu vidi un līdzsvarotu ekonomisko attīstību, racionāli izmanto dabas, cilvēku un materiālos resursus, saglabā un attīsta dabas un kultūras mantojumu;

2) **interesu saskaņotības princips** — saskaņo dažādas intereses un ievēro attīstības plānošanas dokumentu pēctecību, nodrošina, lai tie nedublētos;

3) **līdzdalības princips** — visām ieinteresētajām personām ir iespēja līdzdarboties attīstības plānošanas dokumenta izstrādē;

4) **sadarbības princips** — valsts un pašvaldību institūcijas sadarbojas, tai skaitā izpildot attīstības plānošanas dokumentos izvirzītos uzdevumus un informējot cita citu par nosprausto mērķu un paredzēto rezultātu sasniegšanu;

5) **finansiālo iespēju princips** — izvērtē esošos un vidējā termiņā prognozētos resursus un piedāvā efektīvākos risinājumus attiecībā uz nosprausto mērķu sasniegšanai nepieciešamajām izmaksām;

6) **atklātības princips** — attīstības plānošanas process ir atklāts, un sabiedrība tiek informēta par attīstības plānošanas un atbalsta pasākumiem un to rezultātiem, ievērojot likumā noteiktos informācijas pieejamības ierobežojumus;

7) **uzraudzības un novērtēšanas princips** — attīstības plānošanā un attīstības plānošanas dokumentu īstenošanā visos pārvaldes līmeņos tiek nodrošināts to ietekmes izvērtējums, kā arī uzraudzība un pārskatu sniegšana par sasniegtajiem rezultātiem;

8) subsidiaritātes princips — politiku īsteno tā valsts vai pašvaldības institūcija, kura atrodas pēc iespējas tuvāk pakalpojuma saņēmējiem, un attiecīgie pasākumi tiek efektīvi īstenoti pēc iespējas zemākā pārvaldes līmenī;

9) attīstības plānošanas un normatīvo aktu izstrādes sasaistes princips — politiku plāno pirms normatīvā akta izdošanas, un, izstrādājot normatīvos aktus, ņem vērā attīstības plānošanas dokumentus;

10) **līdzsvarotas attīstības princips** — politiku plāno, sabalansējot atsevišķu valsts teritoriju attīstības līmeņus un tempus;

11) aktualitātes princips — attīstības plānošanas dokumentus aktualizē atbilstoši situācijai;

12) dokumentu saskaņotības princips — pieņemot attīstības plānošanas dokumentu vai izdarot grozījumus šādā dokumentā, nodrošina izmaiņu veikšanu arī citos saistītajos dokumentos un normatīvajos aktos, ievērojot tiesiskās pašlāpības principu.

(Ar grozījumiem, kas izdarīti ar 16.06.2011. likumu, kas stājas spēkā 07.07.2011.)

#### **6.pants. Attīstības plānošanas dokumentu veidi**

(1) Izšķir šādus attīstības plānošanas dokumentu veidus: politikas plānošanas dokumenti, institūciju vadības dokumenti un **teritorijas attīstības plānošanas dokumenti**.

#### **7.pants. Attīstības plānošanas dokumentu līmeņi**

**Attīstības plānošanas dokumentus izstrādā nacionālā, reģionālā un vietējā līmenī.**

#### **8.pants. Attīstības plānošanas dokumentu darbības termiņi**

Attīstību plāno **ilgtermiņā (līdz 25 gadiem), vidējā termiņā (līdz septiņiem gadiem) un īstermiņā (līdz trim gadiem)**, kā arī izstrādā plānošanas dokumentus konceptuāla lēmuma pieņemšanai vai nacionālās pozīcijas formulēšanai.

9.pants. Attīstības plānošanas dokumentu hierarhija

(1) Izstrādājot attīstības plānošanas dokumentus, tos savstarpēji saskaņo un ievēro ilgtermiņa konceptuālo dokumentu **"Latvijas izaugsmes modelis: cilvēks pirmajā vietā"**.

(2) Hierarhiski augstākais ilgtermiņa attīstības plānošanas dokuments ir Latvijas ilgtspējīgas attīstības stratēģija. Hierarhiski augstākais vidēja termiņa attīstības plānošanas dokuments ir Nacionālais attīstības plāns.

(3) Vidēja termiņa attīstības plānošanas dokumenti ir hierarhiski pakārtoti ilgtermiņa attīstības plānošanas dokumentiem. Īstermiņa attīstības plānošanas dokumenti ir hierarhiski pakārtoti vidēja termiņa attīstības plānošanas dokumentiem.

(4) Vietējā līmeņa attīstības plānošanas dokumenti ir hierarhiski pakārtoti reģionālā un nacionālā līmeņa attīstības plānošanas dokumentiem. Reģionālā līmeņa attīstības plānošanas dokumenti ir hierarhiski pakārtoti nacionālā līmeņa attīstības plānošanas dokumentiem.

(5) Attīstības plānošanas dokumenti, kas izstrādāti konceptuāla lēmuma pieņemšanai vai nacionālās pozīcijas formulēšanai, ir hierarhiski pakārtoti šā panta otrajā daļā minētajiem attīstības plānošanas dokumentiem.

(6) Starptautiski ierosinātos attīstības plānošanas dokumentus iekļauj nacionālo plānošanas dokumentu hierarhijā, izvēloties atbilstošāko attīstības plānošanas dokumenta veidu.

(Ar grozījumiem, kas izdarīti ar 16.06.2011. likumu, kas stājas spēkā 07.07.2011.)

## Teritorijas attīstības plānošanas likums (2011)

### **2.pants. Likuma mērķis**

Šā likuma mērķis ir panākt, ka **teritorijas attīstība tiek plānota tā, lai varētu paaugstināt dzīves vides kvalitāti, ilgtspējīgi, efektīvi un racionāli izmantot teritoriju un citus resursus, kā arī mērķtiecīgi un līdzsvaroti attīstīt ekonomiku.**

### **3.pants. Teritorijas attīstības plānošanas principi**

Teritorijas attīstības plānošanā ievēro Attīstības plānošanas sistēmas likumā nostiprinātos principus, kā arī šādus principus:

- 1) **ilgtspējības princips** — teritorijas attīstību plāno, lai saglabātu un veidotu esošajām un nākamajām paaudzēm kvalitatīvu vidi, līdzsvarotu ekonomisko attīstību, racionālu dabas, cilvēku un materiālo resursu izmantošanu, dabas un kultūras mantojuma attīstību;
- 2) **pēctecības princips** — jaunus teritorijas attīstības plānošanas dokumentus izstrādā, izvērtējot spēkā esošos attīstības plānošanas dokumentus un to īstenošanas praksi;
- 3) **vienlīdzīgu iespēju princips** — nozaru un teritoriālās, kā arī privātpersonu un sabiedrības intereses tiek vērtētas kopsakarībā ar mērķi veicināt attiecīgās teritorijas ilgtspējīgu attīstību;
- 4) **nepārtrauktības princips** — teritorijas attīstību plāno nepārtraukti, elastīgi un cikliski, uzraugot šo procesu un izvērtējot jaunāko informāciju, zināšanas, vajadzības un iespējamus risinājumus;
- 5) **atklātības princips** — teritorijas attīstības plānošanā un dokumentu izstrādē iesaista sabiedrību un nodrošina informācijas un lēmumu pieņemšanas atklātumu;
- 6) **integrētas pieejas princips** — ekonomiskie, kultūras, sociālie un vides aspekti tiek saskaņoti, atsevišķu nozaru intereses tiek koordinētas, teritoriju attīstības prioritātes tiek saskaņotas visos plānošanas līmeņos, sadarbība ir mērķtiecīga, un tiek novērtēta plānoto risinājumu ietekme uz apkārtējām teritorijām un vidi;
- 7) **daudzveidības princips** — teritorijas attīstību plāno, ņemot vērā dabas, kultūrvides, cilvēku un materiālo resursu un saimnieciskās darbības daudzveidību;
- 8) **savstarpējās saskaņotības princips** — teritorijas attīstības plānošanas dokumentus izstrādā, tos savstarpēji saskaņojot un izvērtējot citos teritorijas attīstības plānošanas dokumentos noteikto.

### **5.pants. Teritorijas attīstības plānošanas līmeņi un dokumenti**

(1) Teritorijas attīstību plāno, izstrādājot šādus savstarpēji saskaņotus teritorijas attīstības plānošanas dokumentus:

- 1) nacionālajā līmenī — Latvijas ilgtspējīgas attīstības stratēģiju un Nacionālo attīstības plānu;
- 2) reģionālajā līmenī — plānošanas reģiona ilgtspējīgas attīstības stratēģiju un attīstības programmu;
- 3) vietējā līmenī — vietējās pašvaldības ilgtspējīgas attīstības stratēģiju, attīstības programmu, teritorijas plānojumu, lokālplānojumu un detālplānojumu.

## Valsts pārvaldes iekārtas likums (2002)

### **2.pants. Likuma mērķis**

Šā likuma mērķis ir nodrošināt demokrātisku, tiesisku, efektīvu, atklātu un sabiedrībai pieejamu valsts pārvaldi.

#### **10.pants. Valsts pārvaldes principi**

(1) Valsts pārvalde ir pakļauta likumam un tiesībām. Tā darbojas normatīvajos aktos noteiktās kompetences ietvaros. Valsts pārvalde savas pilnvaras var izmantot tikai atbilstoši pilnvarojuma jēgai un mērķim.

(2) Valsts pārvalde savā darbībā ievēro cilvēktiesības.

(3) Valsts pārvalde darbojas sabiedrības interesēs. Pie sabiedrības interesēm pieder arī samērīga privātpersonas tiesību un tiesisko interešu ievērošana.

(4) Valsts pārvaldei, atsevišķai iestādei vai amatpersonai, īstenojot valsts pārvaldes funkcijas, nav savu interešu.

(5) Valsts pārvalde savā darbībā ievēro labas pārvaldības principu. Tas ietver atklātību pret privātpersonu un sabiedrību, datu aizsardzību, taisnīgu procedūru īstenošanu saprātīgā laikā un citus noteikumus, kuru mērķis ir panākt, lai valsts pārvalde ievērotu privātpersonas tiesības un tiesiskās intereses.

(6) Valsts pārvalde savā darbībā pastāvīgi pārbauda un uzlabo sabiedrībai sniegto pakalpojumu kvalitāti. Tās pienākums ir vienkāršot un uzlabot procedūras privātpersonas labā.

(7) Valsts pārvaldes pienākums ir informēt sabiedrību par savu darbību. Tas attiecas it īpaši uz to sabiedrības daļu un tām privātpersonām, kuru tiesības vai tiesiskās intereses īstenotā vai plānotā darbība skar vai var skart.

### **Sabiedrības līdzdalība valsts pārvaldē**

#### **48.pants. Sabiedrības līdzdalības veidi**

(1) Šā likuma mērķa sasniegšanai iestāde savā darbībā iesaista sabiedrības pārstāvjus (sabiedrisko organizāciju un citu organizētu grupu pārstāvjus, atsevišķas kompetentas personas), iekļaujot viņus darba grupās, konsultatīvajās padomēs vai lūdzot sniegt atzinumus.



(2) Sabiedrībai svarīgos jautājumos iestādei ir pienākums rīkot publisku apspriešanu. **Ja iestāde pieņem lēmumu, kas neatbilst ievērojamas sabiedrības daļas viedoklim, tā šo lēmumu īpaši pamato.**

(3) Iestāde (turpmāk arī — pilnvarotājs), ievērojot šīs nodaļas noteikumus, var pilnvarot privātpersonu veikt valsts pārvaldes uzdevumus.

(4) Nodrošinot sabiedrības līdzdalību savā darbībā, iestāde var izmantot arī citus normatīvajos aktos noteiktos sabiedrības iesaistīšanas veidus, kas nav minēti šajā pantā.

(5) Par sabiedrības pārstāvju iesaistīšanu iestādes darbībā un tās veidu lemj iestādes vadītājs, ja normatīvajā aktā nav noteikts citādi.

## Meža likums (2000)

### 2.pants

(1) Šā likuma mērķis ir:

1) **veicināt meža ekonomiski, ekoloģiski un sociāli ilgtspējīgu apsaimniekošanu un izmantošanu**, visiem meža īpašniekiem vai tiesiskajiem valdītājiem **nodrošinot vienādas tiesības, īpašuma tiesību neaizskaramību un saimnieciskās darbības patstāvību un nosakot vienādus pienākumus**

...

### 9.pants

(1) Galvenā cirte ir atļauta, ja:

1) **mežaudze ir sasniegusi šādu galvenās cirtes vecumu:**

Valdošā koku suga	Galvenās cirtes vecums (gados) atkarībā no bonitātes		
	I un augstāka	II–III	IV un zemāka
Ozols	101	121	121
Priede un lapegle	101	101	121
Egle, osis, liepa, goba, vīksna un kļava	81	81	81
Bērzs	71	71	51
Melnalksnis	71	71	71
Apse	41	41	41

2) mežaudze ir sasniegusi galvenās cirtes caurmēru.

(2) Kailcirte ir atļauta gadījumos, kad vienā zemes vienībā esošajos mežos:

1) plānotās kailcirtes platība nepārsniedz normatīvajos aktos noteikto maksimālo kailcirtes platību kopā ar tai piegulošajās platībās esošajām visām mežaudzēm, kuras:

a) nav atzītas par atjaunotām un kurām vēl nav iestājies normatīvajos aktos noteiktais atjaunošanas termiņš,

b) ir atzītas par atjaunotām, bet nav sasniegušas normatīvajos aktos noteikto vecumu,

c) nav atzītas par atjaunotām noteiktajā termiņā, bet kuru kopplatība ir mazāka par vienu hektāru;

2) plānotās kailcirtes platībai nav piegulošu mežaudžu un plānotās kailcirtes platība nepārsniedz normatīvajos aktos noteikto maksimālo kailcirtes platību;

3) plānotās kailcirtes platībai piegulošajās platībās esošās mežaudzes ir atjaunotas un sasniegušas vismaz normatīvajos aktos noteikto vecumu un plānotās kailcirtes platība nepārsniedz normatīvajos aktos noteikto maksimālo kailcirtes platību.

(3) Ja īpašumā vai tiesiskajā valdījumā esošs mežs tiesiska darījuma rezultātā tiek sadalīts divās vai vairākās daļās, tad septiņu gadu laikā no tā sadalīšanas brīža pēc katras sadales izveidotajai meža daļai tāpat kā mežam pirms tā sadalīšanas piemērojami šā panta otrajā daļā noteiktie ierobežojumi un 13.pantā minētie noteikumi. (13.10.2011. likuma redakcijā, kas stājas spēkā 01.01.2012.)

### 10.pants

(1) Kopšanas cirte ir atļauta gadījumos, ja mežaudzes šķērslaukums ir lielāks par minimālo šķērslaukumu.

(2) Kopšanas cirtes rezultātā mežaudzes šķērslaukums nedrīkst kļūt mazāks par minimālo šķērslaukumu.

(Ar grozījumiem, kas izdarīti ar 13.10.2011. likumu, kas stājas spēkā 01.01.2012.)

### 11.pants

Ja mežaudzes augtspējīgo koku šķērslaukums ir mazāks par kritisko šķērslaukumu, mežaudzi ir atļauts nocirst sanitārajā cirtē pēc Valsts meža dienesta sanitārā atzinuma saņemšanas. Šā panta nosacījumi neattiecas uz īpaši aizsargājamām dabas teritorijām, kuru individuālajos aizsardzības un izmantošanas noteikumos nav atļauta sanitārā cirte pēc Valsts meža dienesta sanitārā atzinuma saņemšanas vai sanitārā cirte izlases veidā. Veicot šajā pantā minēto koku ciršanu pārējās teritorijās, kurās ir aizliegta rekonstruktīvā cirte, galvenā cirte vai kailcirte, saglabā visus augtspējīgos kokus.

...

### 35.pants

(1) Meža apsaimniekošanas režīmu un saimnieciskās izmantošanas, ekoloģiskās vai sociālās nozīmes prioritāros mērķus nosaka šis likums un citi normatīvie akti. Apsaimniekošanas mērķis iekļaujams teritorijas attīstības plānos (Latvijas Republikas nacionālajā plānojumā, vietējā un reģionālā līmeņa pašvaldību attīstības plānos).

## Noteikumi par koku ciršanu mežā (2012)

2. Īpaši aizsargājamās dabas teritorijās un mikroliegumos šos noteikumus piemēro tiktāl, ciktāl tie nav pretrunā ar īpaši aizsargājamo dabas teritoriju un mikroliegumu aizsardzību un izmantošanu regulējošajiem normatīvajiem aktiem.

### III. Galvenās cirtes caurmērs pēc valdošās koku sugas un bonitātes

9. Koku ciršana pēc galvenās cirtes caurmēra ir atļauta pirms galvenās cirtes vecuma sasniegšanas, ja valdošās koku sugas pirmā stāva koku vidējais caurmērs 1,3 metru augstumā virs sakņu kakla ir vienāds ar šo noteikumu 7.pielikumā noteikto galvenās cirtes caurmēru vai lielāks par to.

7.pielikums Ministru kabineta 2012.gada 18.decembra noteikumiem Nr.935

#### Galvenās cirtes caurmērs pēc valdošās koku sugas un bonitātes

Nr.p.k.	Valdošā koku suga	Bonitāte			
		Ia	I	II	III
		valdaudzes vidējais caurmērs (centimetros)			
1.	Priede	39	35	31	27
2.	Egle	31	29	29	27
3.	Bērzs	31	27	25	22

10. Šo noteikumu 9.punkts neattiecas uz koku ciršanu galvenajā cirtē īpaši aizsargājamās dabas teritorijās, izņemot Ziemeļvidzemes biosfēras rezervātu. Īpaši aizsargājamās dabas teritorijās, kur tas atļauts saskaņā ar šo teritoriju aizsardzību un izmantošanu regulējošajiem normatīvajiem aktiem, galveno cirti veic tad, kad mežaudze sasniegusi galvenās cirtes vecumu.

11. Nosakot galvenās cirtes caurmēru, valdošo koku sugu un bonitāti nosaka pēc Meža valsts reģistra datiem.

### VI. Koku ciršanas kārtība izlases cirtē

26. Ja izlases cirtes izpildes laikā mežaudzes šķērslaukums ir vienāds ar kritisko šķērslaukumu vai lielāks par to, bet cirsma daļās, kas nav lielākas par 0,2 hektāriem, šķērslaukums kļūst mazāks par kritisko šķērslaukumu (turpmāk – atvērumi), izcirstos atvērumus neuzskata par kailcirti.

27. Izlases cirtes paņēmieni, ar kuru mežaudzes šķērslaukums tiek samazināts zem kritiskā šķērslaukuma, platībā, kura kopā ar šo noteikumu 18.punktā minētajām mežaudzēm pārsniedz šo noteikumu 15.punktā minēto cirsma platību, atļauts tad, kad cirmā zem mežaudzes vainagu klāja augošo meža tipam atbilstošās koku sugas koku skaits atbilst atjaunotas mežaudzes kritērijiem saskaņā ar normatīvajiem aktiem par meža

atjaunošanu un to vidējais augstums sasniedzis lapu kociem vismaz vienu metru, bet skuju kociem vismaz 0,5 metrus.

28. Ja mežaudzi saskaņā ar normatīvajiem aktiem ir aizliegts nocirst kailcirtē, kokus izlases cirtē cērt šādi:

28.1. silā, mētrājā, lānā, grīnī, slapjajā mētrājā, viršu ārenī, viršu kūdrenī, mētru ārenī, mētru kūdrenī un damaksnī:

28.1.1. ja mežaudzē zem vainagu klāja, rēķinot uz cirsma hektāru, aug vismaz 1000 vismaz vienu metru augstas nākamās paaudzes priedes, mežaudzes šķērslaukumu nesamazina zem kritiskā šķērslaukuma;

28.1.2. ja mežaudzē zem vainagu klāja nav šo noteikumu 28.1.1.apakšpunktā minētajiem kritērijiem atbilstošu nākamās paaudzes koku, mežaudzes šķērslaukumu nesamazina zem kritiskā šķērslaukuma, kas reizināts ar koeficientu 1,5;

28.2. pārējos gadījumos mežaudzes šķērslaukumu nesamazina zem kritiskā šķērslaukuma, kas reizināts ar koeficientu 1,5;

28.3. lai veicinātu meža atjaunošanos un atsegtu saules gaismu nākamās paaudzes kociem, mežaudzē pēc iespējas veido atvērumus;

28.4. nosakot mežaudzes šķērslaukumu, ieskaita visus kokus, kuru augstums ir vismaz 12 metru.

### **VIII. Sauso, vēja gāzto, slimību inficēto, kaitēkļu invadēto vai citādi bojāto koku ciršanas kārtība**

35. Koka bojājums ir koka augtspējas pilnīgs vai daļējs zudums. Bojājumi, kuru dēļ koku augtspēja nav zudusi un ir paredzams, ka koka augtspēja salīdzinājumā ar stāvokli bojājuma konstatēšanas brīdī uzlabosies, nav uzskatāmi par koka bojājumiem šo noteikumu izpratnē. Koki, kuru augtspēja nav pilnīgi vai daļēji zudusi, uzskatāmi par augtspējīgiem.

36. Par koku, kura augtspēja ir pilnīgi vai daļēji zudusi, atzīstams:

36.1. **stumbra kaitēkļu invadēts koks ar invāzijas pazīmēm** – redzamiem ieskreju caurumiņiem un koksnes vai mizas grauzuma miltiem, kas uzkrājušies stumbra lejasdaļā ap sakņu kaklu;

36.2. **koks, kam sakņu un stumbra trupes** dēļ uz stumbra vai saknēm ir izveidojušies sēņu augļķermeņi vai konstatētas citas trupes pazīmes;

36.3. **priežu mizas rūsas jeb sveķu vēža inficēta priede**, kurai slimības dēļ radusies brūce atrodas zemāk par vainaga augšējo trešdaļu;

36.4. **egle, kurai konstatēti mizas bojājumi**, ja brūces platums ir lielāks par vienu ceturto daļu no stumbra apkārtmēra bojājuma vietā;

36.5. koks, kam dažādu bojājumu (izņemot skujugraužu un lapgraužu kaitēkļu bojājumus) radīta vainaga **defoliācija (atlapošanās) vai dehromācija (dzeltēšana) ir lielāka par 60 procentiem no vainaga**;

36.6. **koks ar lauztu stumbru**;

36.7. slīps vai noliekts koks (koks, kura galotne ir pastāvīgi novirzījusies no vertikālās ass vairāk par 40 grādiem vai stumbra apakšējā trešdaļa – vairāk par 20 grādiem);

36.8. **koks, kurš atrodas zem valdaudzes (mežaudzes koki ar lielāko koksnes krāju, kuru augstums no to vidējā augstuma neatšķiras vairāk par 10 procentiem) vainagu klāja un kura vainags ir pilnīgi vai daļēji atmiris**;

36.9. **gāzts koks** (koks, kura sakņu sistēma ir izcelta no augsnes);

36.10. **sauss koks** (koks bez zaļas lapotnes (vasas) ar sausu, nedzīvu lūksni. Koks, kam ir pilnīgi vai daļēji nokritis miza. Sauso koku celmi nesulojas un nesveķo).

### **XI. Dabas aizsardzības prasības koku ciršanai**

54. Cērtot kokus, saglabā šādus augošus kokus:

54.1. rēķinot uz cirsma hektāru, **vismaz piecus ekoloģiskos kokus** – augtspējīgus iepriekšējās paaudzes kokus – vai, ja tādu nav, – augtspējīgus kokus, kuru caurmērs lielāks par valdošās koku sugas koku vidējo caurmēru nogabalā. Ieteicams vispirms izvēlēties ozolus, liepas, priedes, ošus, gobas, vīksnas, kļavas, melnalkšņus, apses un bērzus, kā arī, ja tādi ir, kokus ar deguma rētām;

54.2. **kokus ar lielām (vairāk nekā 50 centimetru diametrā) putnu ligzdām**, ja tādi ir, kā arī koku rindu un pamežu ap tiem;

54.3. **dobumainus kokus, kuru dobuma diametrs ir lielāks par 10 centimetriem**, ja tādi ir.

55. Ja cirsmā ir sausi koki, tos cērtot, saglabā vismaz četrus (rēķinot uz cirsmas hektāru) resnākos kritušus, nolauztus vai stāvošus sausus kokus, vispirms izvēloties tos, kuru diametrs 1,3 metru augstumā no sakņu kakla vai lūzuma vietā, ja tā ir zem 1,3 metru augstuma no sakņu kakla, ir lielāks par 50 centimetriem.
56. Cērtot kokus, saglabā visu apaugumu ap avotiem un avoksnājiem un mikroieplakās (reljefa pazeminājumos ar izteikti palielinātu mitrumu un raksturīgu veģetāciju).
57. Saglabā koku, pie kura ir izveidots skudru pūznis.
58. Ja saskaņā ar šo noteikumu 54.2 un 54.3.apakšpunktu un 56., 57. un 61.punktu saglabātie koki ir augtspējīgi mežaudzes pirmā stāva koki, tos ieskaita šo noteikumu 54.1.apakšpunktā minēto ekoloģisko koku skaitā.
59. Šo noteikumu 54., 56. un 57.punktā minētos kokus un 55.punktā minētos sausos stāvošos kokus nesaglabā ekspluatācijas aizsargjoslās.
60. Galvenajā cirtē un kopšanas cirtē tādā apjomā, kas neapdraud darba drošību un ļauj nodrošināt meža atjaunošanu, saglabā mežābeles, kadiķus un citu vietējo sugu pameža kokus un krūmus.
61. Gravā (vismaz 15 metru dziļa un 10 metru plata ūdens erozijas veidota gultne, kuras nogāzes slīpums ir vismaz 30 grādu) un mežmalā (pārejas josla no meža uz lauksaimniecībā izmantojamo zemi, ūdenstilpi, purvu, lauci vai pārplūstošu klajumu (kuri lielāki par diviem hektāriem), kuras platums nav mazāks par pusi no pirmā stāva vidējā koka augstuma) saglabā daļēju apaugumu tādā apjomā, kas netraucē meža atjaunošanu, darba aizsardzības prasību ievērošanu, kā arī tūrisma objektu un atpūtas vietu ierīkošanu.
62. **Par 30 gadiem vecākās skuju koku mežaudzēs ar lapu koku piemistrojumu kopšanas cirtē saglabā meža tipiēm atbilstošu lapu koku sugu piemistrojumu vismaz piecu procentu apjomā no mežaudzes sastāva.**
63. Kokmateriālus pieved tā, lai nebojātu avotaines, skudru pūžņu kolonijas, ģeomorfoloģiskos veidojumus, kritušus sausus kokus, kas resnāki par 50 centimetriem, un šo noteikumu 55.punktā minētos saglabājamus kokus. Ja, nešķērsojot saglabājamo kritušo sauso koku, treilēšanas ceļu nav iespējams izveidot, kritušo sauso koku saudzīgi pārvieto.
64. Ja abiotisku vai biotisku faktoru ietekmē vai saskaņā ar situāciju mežā šo noteikumu 38.punktā minētajā gadījumā nav iespējams izpildīt šo noteikumu 54.1.apakšpunktā minētās prasības, meža īpašnieks vai tiesiskais valdītājs iesniedz Valsts meža dienestā iesniegumu. Pamatojoties uz minēto iesniegumu un gūtajiem rezultātiem pēc platības pārbaudes dabā, Valsts meža dienests nosaka atšķirīgus nosacījumus.
65. **Kailcirte aizliegta:**
- 65.1. **meža puduros** (meža platība, kura mazāka par hektāru un kura atrodas vismaz 500 metru attālumā no citas meža platības, kas lielāka par hektāru). Cērtot kokus, saglabā pamežu tādā apjomā, kas netraucē darba aizsardzības prasību ievērošanu, meža atjaunošanu, kā arī tūrisma objektu un atpūtas vietu ierīkošanu;
- 65.2. **mežaudzēs, kur valdošā koku suga ir ozols, liepa, kļava, goba, vīksna vai skābardis;**
- 65.3. Baltijas jūras un Rīgas jūras līča piekrastes ierobežotas saimnieciskās darbības joslā sausās minerālaugsnēs augošās priežu mežaudzēs (priedes veido vairāk nekā 80 procentu no mežaudzes šķērslaukuma);
- 65.4. mežaudzēs ūdensteču un ūdenstilpju palienēs – ielejas daļā, kura periodiski applūst un kurā ir palienei raksturīgā veģetācija;
- 65.5. purvu aizsargjoslās;
- 65.6. ezeru salās un purvu salās;
- 65.7. pilsētas teritorijā.
66. **Ja īpaši aizsargājamā dabas teritorijā cita cirte plānota dabas vērtību saglabāšanai, to saskaņo ar Dabas aizsardzības pārvaldi šo noteikumu 79.4.apakšpunktā noteiktajā kārtībā, ja vien tā nav paredzēta īpaši aizsargājamās dabas teritorijas dabas aizsardzības plānā.**

1.pielikums Ministru kabineta 2012.gada 18.decembra noteikumiem Nr.935  
**Mežaudzes pirmajā stāvā augošo koku minimālais šķērslaukums ( $G_{min.}$ ) un kritiskais šķērslaukums ( $G_{krit.}$ )  
 atkarībā no valdošās koku sugas un koku vidējā augstuma (kvadrātmetros uz hektāru)**

Nr. p.k.	Koku vidējais augstums (m)	Valdošā koku suga											
		priede <sup>1</sup>		egle <sup>2</sup> un citi skuju koki, izņemot priedi		bērzs, liepa		apse, melnalksnis, baltalksnis un citi šajā pielikumā neminēti lapu koki		ozols, vīksna, goba, kļava, dižskābardis, skābardis		osis	
		$G_{min.}$	$G_{krit.}$	$G_{min.}$	$G_{krit.}$	$G_{min.}$	$G_{krit.}$	$G_{min.}$	$G_{krit.}$	$G_{min.}$	$G_{krit.}$	$G_{min.}$	$G_{krit.}$
1	12	13	7	11	6	8	4	10	5	9	5	7	4
2	13	14	8	12	6	9	5	10	6	10	5	8	4
3	14	14	8	12	7	10	5	11	6	10	6	8	5
4	15	16	8	14	7	10	5	11	6	11	6	9	5
5	16	17	8	15	7	11	6	12	6	12	6	10	5
6	17	18	8	16	8	11	6	12	7	12	6	10	6
7	18	19	8	17	8	12	6	13	7	14	7	11	6
8	19	19	8	19	8	12	6	13	7	15	7	13	6
9	20	20	9	20	8	13	6	14	8	16	7	13	6
10	21	21	9	22	8	14	7	15	8	17	7	14	6
11	22	21	9	23	9	14	7	16	8	17	8	14	6
12	23	21	9	24	9	16	7	16	8	18	8	14	6
13	24	21	9	24	9	16	7	18	9	18	8	14	7
14	25	22	9	26	10	17	8	19	9	19	8	15	7
15	26	22	9	26	10	17	8	19	9	20	8	15	7
16	27	22	9	27	10	17	8	20	10	20	9	15	7
17	28	22	9	28	10	18	8	21	10	21	9	16	7
18	29	22	9	28	10	18	8	22	10	21	9	16	7
19	30	22	9	29	10	19	8	22	10	22	9	16	7
20	31	23	9	30	11	19	8	23	10	22	9	–	–
21	32	23	9	30	11	20	9	23	10	22	9	–	–
22	33	23	10	31	11	20	9	24	11	23	10	–	–
23	34	23	10	31	11	21	9	24	11	23	10	–	–
24	35 un vairāk	23	10	32	11	21	9	24	11	23	10	–	–

Piezīmes.

<sup>1</sup> Ja mežaudzi saskaņā ar normatīvajiem aktiem ir aizliegts nocirst kailcirtē un mežaudzes vecums ir vismaz 70 gadu, mežaudzes minimālā šķērslaukuma skaitlisko vērtību reizina ar koeficientu 0,8.

<sup>2</sup> Egļu mežaudzēs, kurās egļu astoņzobu mizgrauža svaigi invadēto egļu apjoms ir lielāks par 20 % un egles ir vienmērīgi izkliedētas pa visu mežaudzi, mežaudzes kritiskā šķērslaukuma skaitlisko vērtību reizina ar koeficientu 1,5.

2.pielikums Ministru kabineta 2012.gada 18.decembra noteikumiem Nr.935

**Mežaudzes pirmajā stāvā augošo koku skaits atbilstoši minimālajam šķērslaukumam ( $N_{min.}$ ) un kritiskajam šķērslaukumam ( $N_{krit.}$ ) atkarībā no valdošās koku sugas un koku vidējā augstuma (koki uz hektāru)**

Nr. p.k.	Koku vidējais augstums (m)	Valdošā koku suga											
		priede		egle un citi skuju koki, izņemot priedi		bērzs, liepa		apse, melnalksnis, baltalksnis		ozols, vīksna, goba, kļava, dižskābardis, skābardis		osis	
		$N_{min.}$	$N_{krit.}$	$N_{min.}$	$N_{krit.}$	$N_{min.}$	$N_{krit.}$	$N_{min.}$	$N_{krit.}$	$N_{min.}$	$N_{krit.}$	$N_{min.}$	$N_{krit.}$
1	1	3000	1000	2000	800	2000	800	2000	800	1500	500	1500	500
2	2	2200	1000	1600	800	1500	800	1500	800	1500	500	1500	500
3	3	2000	1000	1600	800	1300	800	1300	800	1500	500	1500	500
4	4	1700	1000	1500	800	1300	800	1300	800	1500	500	1500	500
5	5	1500	1000	1400	800	1300	800	1300	800	1500	500	1500	500
6	6	1400	1000	1300	800	1300	800	1300	800	1500	500	1500	500
7	7	1400	950	1300	800	1300	800	1200	750	1500	500	1500	500
8	8	1300	900	1200	750	1200	750	1100	700	1500	450	1500	450
9	9	1200	850	1200	750	1200	750	1000	650	1500	450	1500	450
10	10	1100	750	1200	750	1200	750	900	600	1500	400	1500	400
11	11	900	700	1100	700	1000	650	800	550	1500	400	1500	400

**Meža inventarizācijas un Meža valsts reģistra informācijas aprites noteikumi (2016)**

Šie noteikumi cita starpā nosaka mežaudzes normālo šķērslaukumu, kas ir par pamatu biežības aprēķināšanai.

**II. Mežaudzes normālais šķērslaukums atkarībā no valdošās koku sugas koku vidējā augstuma ( $m^2/ha$ )**

<b>II. Mežaudzes normālais šķērslaukums atkarībā no valdošās koku sugas koku vidējā augstuma (<math>m^2/ha</math>)</b>							
2. tabula							
Nr. p. k.	Vidējais augstums (m)	Valdošā koku suga					
		priede	egle un citi skuju koki, izņemot priedi	bērzs, liepa	apse, melnalksnis, baltalksnis, pīlādzis un citi šajā tabulā neminēti lapu koki	ozols, vīksna, goba, kļava, dižskābardis, skābardis	osis
1	10	27	22	16	19	18	13
2	11	28	23	17	20	19	15
3	12	29	25	18	21	20	16
4	13	30	26	19	23	21	18
5	14	31	27	20	24	22	19
6	15	32	28	21	25	23	20
7	16	32	29	22	26	24	21
8	17	33	30	23	27	25	22
9	18	33	31	24	28	26	23
10	19	34	32	25	29	27	24
11	20	34	33	26	30	28	24
12	21	35	34	27	31	29	25
13	22	35	35	28	32	30	25
14	23	36	36	28	34	31	26
15	24	36	37	29	35	32	26
16	25	36	38	30	36	33	27
17	26	37	39	31	37	34	27
18	27	37	40	32	38	35	28
19	28	37	41	32	39	35	28

20	29	38	41	33	40	36	28
21	30	38	42	34	41	37	29
22	31	38	43	35	42	38	–
23	32	38	44	35	42	38	–
24	33	38	45	36	43	39	–
25	34	39	46	37	44	39	–
26	35	39	47	38	45	40	–

## Dabas aizsardzības noteikumi meža apsaimniekošanā (2012)

....

2. Apsaimniekojot mežu, saglabā šādus bioloģiski nozīmīgus meža struktūras elementus:

2.1. mežaudzes ezeru salās;

2.2. mežaudzes purvu salās – meža platību, kuru no visām pusēm norobežo purva ekosistēma un kura atrodas ne mazāk kā 100 metru attālumā no citas meža platības;

2.3. meža pudurus – meža platību, kas mazāka par hektāru un atrodas ne mazāk kā 500 metru attālumā no citas meža platības, kura lielāka par hektāru;

2.4. mežaudzes ūdensteču un ūdenstilpju palienēs – ielejas daļā, kura periodiski applūst un kurā ir palienei raksturīgā veģetācija;

2.5. ģeoloģiskus un ģeomorfoloģiskus veidojumus – **gravas (vismaz 15 metru dziļas un 10 metru platas ūdens erozijas veidotas gultnes, kuru nogāzes slīpums ir vismaz 30 grādu)**, kritenes, noslīdeņus, iežu atsegumus un vietējas un valsts nozīmes dižakmeņus un 10 metru platu teritoriju ap tiem;

2.6. avotus un avoksnājus – vietu, kurā izplūst avots un kurai ir raksturīga veģetācija, un 10 metru platu teritoriju ap to;

2.7. apaugumu mikroieplakās – veģetāciju, kas mežā raksturīga reljefa pazeminājumos ar izteikti palielinātu mitrumu;

2.8. mežmalas – pārejas joslu no meža uz lauksaimniecībā izmantojamu zemi, ūdenstilpi, purvu, lauci vai pārplūstošu klajumu, kuri lielāki par diviem hektāriem;

2.9. bioloģiski vērtīgas mežaudzes saskaņā ar šo noteikumu 18.punktu.

3. Apsaimniekojot šo noteikumu 2.punktā minētos bioloģiski nozīmīgos meža struktūras elementus un aizsargjoslas ap purviem, ievēro koku ciršanas ierobežojumus, kas noteikti normatīvajos aktos par koku ciršanu mežā.

....

5. Mežaudzēs aizliegts cirst un izvākt ekoloģiskos kokus, kokus ar putnu ligzdām, kuru diametrs pārsniedz 50 centimetru, kā arī koku rindu un pamežu ap tiem, dobumainus kokus, kuru dobuma diametrs pārsniedz 10 centimetru, sausos kokus un citus kokus, kas saglabāti saskaņā ar normatīvajiem aktiem par koku ciršanu mežā.

...

8. Meža apsaimniekošanā izmanto paņēmienus, kas neizraisa augsnes eroziju (augšnes virskārtas pārvietošanos ūdens vai vēja iedarbības ietekmē), kura rada cilmieža atsegumus. Par šo noteikumu pārkāpumu nav uzskatāma erozija, kas notikusi vienlaidus ne vairāk kā 20 kvadrātmetru platībā, kā arī par eroziju nav uzskatāma augsnes sagatavošana meža atjaunošanai. Sagatavojot augsni meža atjaunošanai un izvedot meža materiālus, ņem vērā teritorijas reljefu un augsnes īpatnības, lai neizraisītu augsnes eroziju.

## Likums par īpaši aizsargājamām dabas teritorijām (1993)

Atbilstoši likuma par īpaši aizsargājamām dabas teritorijām

### 4. pants. Nacionālie parki

(1) Nacionālie parki ir plaši apvidi, kam raksturīgi nacionāli nozīmīgi izcili dabas veidojumi, cilvēka darbības neskartas un mazpārveidotas ainavas un kultūrainavas, biotopu daudzveidība, kultūras un vēstures pieminekļu bagātība un kultūrvides īpatnības.

2) Nacionālo parku galvenais uzdevums ir dabas aizsardzība, kultūrvēsturiskā mantojuma saglabāšana, zinātniskās izpētes, izglītošanas un atpūtas organizēšana, kuru ierobežo dabas un kultūrvides aizsardzības mērķi.

(3) Nacionālo parku teritoriju atbilstoši aizsardzības un izmantošanas mērķiem iedala funkcionālās zonās. Nacionālajos parkos ir zonas, kurās visi dabas resursi pilnībā tiek izslēgti no saimnieciskās un citādas darbības. **Pārējā nacionālo parku teritorijā atļauta tikai tāda saimnieciskā darbība, kas būtiski nemaina vēsturiski izveidojušās ainavas struktūru.**

#### **5. pants. Dabas parki**

(1) Dabas parki ir teritorijas, kas pārstāv noteikta apvidus dabas un kultūrvēsturiskās vērtības un kas ir piemērotas sabiedrības atpūtai, izglītošanai un audzināšanai.

(2) Atpūtas organizēšana un saimnieciskā darbība dabas parkos veicama, nodrošinot tajos esošo dabas un kultūrvēsturisko vērtību saglabāšanu.

#### **6. pants. Dabas pieminekļi**

(1) Dabas pieminekļi ir atsevišķi, savrupi dabas veidojumi: aizsargājami koki, dendroloģiskie stādījumi, alejas, ģeoloģiskie un ģeomorfoloģiskie dabas pieminekļi un citi dabas retumi, kam ir zinātniska, kultūrvēsturiska, estētiska vai ekoloģiska vērtība.

(2) Lai nodrošinātu aizsargājamo koku un akmeņu saglabāšanu un to apskates iespēju, aizsargāta tiek arī teritorija 10 metru rādiusā ap akmeņiem un teritorija zem koku vainagiem, kā arī 10 metru rādiusā ap tiem, skaitot no koka vainaga projekcijas.

#### **7. pants. Dabas liegumi**

Dabas liegumi ir cilvēka darbības mazpārveidotas vai dažādā pakāpē pārveidotas dabas teritorijas, kas ietver īpaši aizsargājamo savvaļas augu un dzīvnieku sugu dzīvotnes un īpaši aizsargājamus biotopus.

### AIZSARGĀJAMO TERITORIJU IZVEIDOŠANAS KĀRTĪBA

#### **12. pants. Lēmuma sagatavošanai nepieciešamie dokumenti**

(1) Lai pieņemtu lēmumu par **aizsargājamās teritorijas izveidošanu, teritorijas robežu, zonējuma, kategorijas, kā arī aizsardzības režīma maiņu**, nepieciešami šādi dokumenti:

1) **zinātnisks pamatojums, kura izstrādātāji ir atbildīgi par tā pamatotību, objektivitāti un pilnīgumu;**

2) plāns ar piesaisti un robežām mērogā, kas noteikts zemes ierīcību regulējošajos normatīvajos aktos;

....

**6) aprēķins par kompensāciju apmēru zemes īpašniekiem par saimnieciskās darbības ierobežojumiem aizsargājamās teritorijās.**

(2) Šo dokumentu sagatavošanu un iesniegšanu Vides aizsardzības un reģionālās attīstības ministrijai nodrošina Dabas aizsardzības pārvalde.

#### **18. pants. Aizsargājamo teritoriju dabas aizsardzības plāni**

(1) **Lai saskaņotu dabas aizsardzības, dabas resursu izmantošanas un reģiona ilgtspējīgas attīstības intereses, nodrošinot teritorijas dabas vērtību saglabāšanu, kā arī lai nodrošinātu labvēlīgu aizsardzības statusu tām īpaši aizsargājamām sugām un īpaši aizsargājamiem biotopiem, kuru aizsardzības nolūkā šī teritorija ir izveidota vai tiek veidota**, fiziskā vai juridiskā persona var izstrādāt aizsargājamās teritorijas dabas aizsardzības plānu (turpmāk — plāns). Plānā ietver zinātnisko informāciju par aizsargājamo teritoriju, pamatojumu funkcionālajam zonējumam, ja tāds nepieciešams, un nosaka vienotus visas teritorijas apsaimniekošanas pasākumus, lai sasniegtu tās aizsardzības mērķus.

(2) Plānu apstiprina atbildīgais ministrs. Pašvaldību izveidoto aizsargājamo teritoriju plānus izstrādā un apstiprina attiecīgā pašvaldība.

(3) Ministru kabinets nosaka plāna saturu un izstrādāšanas kārtību.

(4) Izstrādājot aizsargājamās teritorijas individuālos aizsardzības un izmantošanas noteikumus, kā arī teritorijas attīstības plānošanas dokumentus un apsaimniekojot aizsargājamo teritoriju, var izmantot dabas aizsardzības plānā ietvertu informāciju. **Plānam ir ieteikuma raksturs.**

#### **19. pants. Aizsargājamo teritoriju iedalījums zonās**

(1) Aizsargājamās teritorijas var iedalīt funkcionālajās zonās. Funkcionālajām zonām ir atšķirīgi aizsardzības un izmantošanas noteikumi.

(2) Aizsargājamās teritorijas var iedalīt šādās funkcionālajās zonās: stingrā režīma, regulējamā režīma, dabas lieguma, dabas parka, ainavu aizsardzības un neitrālā zona. Nacionālajos parkos var izveidot arī kultūrvēsturisko zonu. Aizsargājamās teritorijās var noteikt sezonas liegumus.



.....

(5) Aizsargājamo teritoriju funkcionālās zonas nosaka, ņemot vērā īpaši aizsargājamo sugu un biotopu labvēlīga aizsardzības statusa nodrošināšanas vajadzības, kā arī līdzšinējo saimniecisko darbību un tās ietekmi.

**20. pants. Aizsargājamo teritoriju apmeklēšanas regulēšana**

(1) Aizsargājamo teritoriju apmeklēšana atpūtas, tūrisma, ekoloģiskās izglītošanas un zinātniskās izpētes nolūkos notiek saskaņā ar aizsargājamo teritoriju vispārējiem un katras teritorijas individuālajiem aizsardzības un izmantošanas noteikumiem.

(2) Aizsargājamās teritorijas apmeklēšanu kontrolē šīs teritorijas pārvaldes institūcija.

**21. pants. Aizsargājamās teritorijas aizsardzības nodrošināšana, veicot plānošanu un projektēšanas darbus**

Veicot tautsaimniecības un teritoriālo plānošanu, zemes ierīcību un meža apsaimniekošanu, un visu veidu projektēšanas darbus, jāievēro aizsargājamās teritorijas izvietojums, tās aizsardzības un izmantošanas noteikumi.

**24. pants. Zemes īpašnieka un lietotāja pienākumi**

Zemes īpašnieka un lietotāja pienākums ir:

1) nodrošināt aizsargājamo teritoriju aizsardzības un izmantošanas noteikumu ievērošanu un veikt attiecīgajās teritorijās aizsardzības un **kopšanas pasākumus**;

2) ziņot aizsargājamās teritorijas pārvaldes institūcijai vai pašvaldībai par esošajām vai iespējamām izmaiņām dabas veidojumos, kā arī aizsardzības un izmantošanas noteikumu pārkāpumiem.

**29. pants. Nodokļu atvieglojumi un kompensācija par saimnieciskās darbības ierobežojumiem aizsargājamās teritorijās**

(1) Zemes īpašniekiem un lietotājiem aizsargājamās teritorijās ir **tiesības uz normatīvajos aktos noteiktajiem nodokļu atvieglojumiem**.

(2) Zemes īpašniekiem ir tiesības arī uz likumā noteikto **kompensāciju par saimnieciskās darbības ierobežojumiem aizsargājamās teritorijās, tai skaitā likumā noteiktajos gadījumos — tiesības saņemt atlīdzību vai prasīt viņiem piederošās zemes apmaiņu pret līdzvērtīgu valsts vai pašvaldības zemi**.

**30. pants. Kompensācijas piešķiršana**

Šā likuma **29.pantā** paredzētās kompensācijas piešķiršanas nosacījumus un kārtību nosaka atsevišķs likums.

Likums Par kompensāciju par saimnieciskās darbības ierobežojumiem aizsargājamās teritorijās (2014)

**1.pants. Likuma darbības joma**

Likums paredz nosacījumus, ar kuriem piešķirama kompensācija par saimnieciskās darbības ierobežojumiem (turpmāk arī — kompensācija) valsts un pašvaldību izveidotajās īpaši aizsargājamās dabas teritorijās un mikroliegumos (turpmāk — aizsargājamās teritorijas) un kuri izriet no aizsargājamo teritoriju aizsardzības prasībām, kā arī kompensācijas piešķiršanas kārtību.

**2.pants. Kompensācijas veidi un finanšu avoti**

(1) Kompensāciju par lauksaimnieciskās vai mežsaimnieciskās darbības ierobežojumiem aizsargājamās teritorijās piešķir **lkgadēja atbalsta maksājuma veidā**.

(2) Lkgadēju atbalsta maksājumu par saimnieciskās darbības ierobežojumiem Eiropas nozīmes aizsargājamās dabas teritorijās (Natura 2000) izmaksā normatīvajos aktos par lauku attīstības atbalsta piešķiršanu noteiktajā kārtībā no attiecīgo Eiropas Savienības fondu līdzekļiem.

(3) Lkgadēju atbalsta maksājumu par saimnieciskās darbības ierobežojumiem mikroliegumos var izmaksāt normatīvajos aktos par lauku attīstības atbalsta piešķiršanu noteiktajā kārtībā no attiecīgo Eiropas Savienības fondu līdzekļiem.

**(4) Kompensāciju par saimnieciskās darbības ierobežojumiem valsts un pašvaldības nozīmes aizsargājamās teritorijās piešķir no valsts vai pašvaldības budžeta atbilstoši šim mērķim valsts vai pašvaldības budžetā**

paredzētajiem līdzekļiem. Ministru kabinets izdod noteikumus, kuros nosaka saimnieciskās darbības ierobežojumus, par kuriem pienākas kompensācija, tās izmaksas nosacījumus, kārtību un apmēru.

(5) Aizsargājamā teritorijā — dabas rezervātā vai citas aizsargājamās teritorijas dabas rezervāta, stingrā režīma vai regulējamā režīma zonā — kā kompensācijas veidu var piemērot zemes atpirkšanu, bet tikai neapbūvētai zemei.

### **3.pants. Zemes īpašnieka tiesības uz kompensāciju**

Zemes īpašniekam šajā likumā noteiktajos gadījumos ir tiesības uz kompensāciju no:

- 1) valsts — par saimnieciskās darbības ierobežojumiem valsts nozīmes aizsargājamās teritorijās;
- 2) pašvaldības — par saimnieciskās darbības ierobežojumiem attiecīgās pašvaldības izveidotajā aizsargājamā teritorijā.

### **4.pants. Par kompensācijas izmaksu atbildīgās institūcijas**

(1) Kompensācijas izmaksu atbilstoši kompetencei administrē šādas institūcijas:

- 1) Dabas aizsardzības pārvalde — ja tiesības uz kompensāciju no valsts budžeta saskaņā ar šo likumu piešķir valsts;
- 2) pašvaldība vai tās noteikta institūcija — ja tiesības uz kompensāciju no pašvaldības budžeta saskaņā ar šo likumu piešķir pašvaldība.

(2) Kompensāciju, kuru izmaksā no Eiropas Savienības fondu līdzekļiem, administrē atbilstoši normatīvajiem aktiem par Eiropas Savienības atbalsta maksājumiem.

### **5.pants. Kompensācijas piešķiršanas vispārīgie nosacījumi**

(1) Tiesības prasīt kompensāciju ir zemes īpašniekam, kura īpašuma tiesības uz zemi nostiprinātas zemesgrāmatā, ja zemes robežas starp vairāku zemes īpašnieku vai tiesisko valdītāju īpašumiem ierīkotas atbilstoši normatīvajos aktos par zemes kadastrālo uzmērīšanu un [Civillikumā](#) noteiktajām prasībām.

(2) Ja zemes īpašums pieder vairākiem īpašniekiem, kompensāciju prasa tikai visi kopīpašnieki, savstarpēji vienojoties.

(3) Zemes īpašniekam attiecībā uz konkrētu zemesgabalu, kuram noteikti saimnieciskās darbības ierobežojumi, gadā var piešķirt tikai vienu kompensāciju — no Eiropas Savienības fondu līdzekļiem vai no valsts vai pašvaldības budžeta — atbilstoši šā likuma [3.pantā](#) noteiktajam. Zemes īpašniekam ir tiesības prasīt kompensāciju, ja meža zemes platībai atbilstoši normatīvajiem aktiem par meža inventarizācijas kārtību ir spēkā esoša meža inventarizācijas lieta.

....

(5) Zemes īpašnieka kompensācijas pieprasījumu izskata, ja par iepriekšējo gadu un kārtējo gada ceturksni ir samaksāts nekustamā īpašuma nodoklis. Ja zemes īpašniekam uzlikts naudas sods par pārkāpumiem vides jomā, kā arī ja viņa vainas dēļ videi vai mežam nodarīti zaudējumi, šā zemes īpašnieka kompensācijas pieprasījumu izskata tikai tad, kad viņš normatīvajos aktos par pārkāpumiem vides jomā noteiktajā kārtībā ir samaksājis šo naudas sodu un atlīdzinājis videi un mežam nodarītos zaudējumus.

### **10.pants. Zemes cenas noteikšana**

(1) Atbildīgā institūcija pieņem lēmumu par to, vai zemes atpirkšanas iesniegums ir pamatots. Pēc minētā lēmuma pieņemšanas atbildīgā institūcija nosaka zemes cenu atbilstoši [Sabiedrības vajadzībām nepieciešamā nekustamā īpašuma atsavināšanas likumam](#). Ja zemes īpašnieks piekrīt noteiktajai cenai, atbildīgā institūcija sagatavo informāciju, kas nepieciešama, lai Ministru kabinets varētu pieņemt rīkojumu par atļauju atpirkt zemi.

(2) Ja zemes īpašnieks nepiekrīt noteiktajai cenai, strīdu izskata tiesa [Civilprocesa likumā](#) noteiktajā kārtībā.

Noteikumi par saimnieciskās darbības ierobežojumiem, par kuriem pienākas kompensācija, tās izmaksas nosacījumiem, kārtību un apmēru (2013)

Ministru kabineta noteikumi Nr.891, Rīgā 2013.gada 17.septembrī

1. Noteikumi nosaka saimnieciskās darbības ierobežojumus, par kuriem pienākas kompensācija, kā arī kompensācijas par saimnieciskās darbības ierobežojumiem (turpmāk – kompensācija) izmaksas nosacījumus, kārtību un apmēru.

...

3. Kompensāciju piešķir par šādiem mežsaimnieciskās darbības ierobežojumiem īpaši aizsargājamās dabas teritorijās un mikrolieģumos, kuri nav Eiropas nozīmes aizsargājamas teritorijas (Natura 2000):

3.1. aizliegta jebkāda mežsaimnieciskā darbība;

3.2. aizliegta koku ciršana galvenajā cirtē, kailcirtē vai kopšanas cirtē.

II. Kompensācijas izmaksas nosacījumi, kārtība un apmērs

4. Kompensāciju aizsargājamo ģeoloģisko un ģeomorfoloģisko dabas pieminekļu teritorijās piešķir, ja kopējā aizsargājamo ģeoloģisko un ģeomorfoloģisko dabas pieminekļu teritoriju platības summa ir lielāka par 0,1 hektāru vienas zemes vienības robežās.

5. Ja ir aizliegta mežsaimnieciskā darbība, koku ciršana galvenajā cirtē, kailcirtē vai kopšanas cirtē, kompensāciju piešķir, ja mežaudze sasniegusi vismaz 20 gadu vecumu.

6. Kompensācijas apmērs:

6.1. lauksaimniecības zemēs – 44 euro par hektāru;

6.2. meža zemēs atkarībā no saimnieciskās darbības ierobežojuma veida visa gada laikā:

6.2.1. ja aizliegta jebkāda mežsaimnieciskā darbība, – 157 euro par hektāru;

6.2.2. ja aizliegta koku ciršana galvenajā cirtē un kopšanas cirtē, – 157 euro par hektāru;

6.2.3. ja aizliegta koku ciršana galvenajā cirtē, – 128 euro par hektāru;

6.2.4. ja aizliegta koku ciršana kailcirtē, – 43 euro par hektāru.

7. Kompensācijas apmēru aprēķina proporcionāli teritorijas lielumam, par kuru piešķirama kompensācija, un izmaksā no valsts vai pašvaldības budžeta atbilstoši šim mērķim valsts vai pašvaldības budžetā piešķirtajiem līdzekļiem.

8. Kompensāciju nepiešķir par saimnieciskās darbības ierobežojumiem dabas pieminekļu – aizsargājamo koku un akmeņu – teritorijās, kā arī īpaši aizsargājamās teritorijās, kuru platība ir mazāka par 1 hektāru.

## Noteikumi par valsts un Eiropas Savienības atbalsta piešķiršanu, administrēšanu un uzraudzību vides, klimata un lauku ainavas uzlabošanai 2014.–2020.gada plānošanas periodā (2014)

1. Noteikumi nosaka kārtību, kādā piešķir, administrē un uzrauga valsts un Eiropas Savienības lauku attīstības platībatkarīgo atbalstu (turpmāk – atbalsts) lauku attīstībai – vides, klimata un lauku ainavas uzlabošanas pasākumiem.....

...

2.3. "Natura 2000 un Ūdens pamatdirektīvas maksājumi" aktivitātei "Kompensācijas maksājums par Natura 2000 meža teritorijām" (pasākuma kods – 12.2.);

2.4. "Maksājumi apgabaliem, kuros ir dabas vai citi specifiski ierobežojumi", kas ietver šādas aktivitātes:

2.4.1. "Kompensācijas maksājums par citiem apgabaliem, kuros ir ievērojami dabas ierobežojumi" (pasākuma kods – 13.2.);

2.4.2. "Kompensācijas maksājums par citiem apgabaliem, kurus ietekmē specifiski ierobežojumi" (pasākuma kods – 13.3.).

...

5. Atbalsta pretendents atbalstu saņem par:

.....

5.3. meža zemes (izņemot purva) platību – šo noteikumu 2.3. apakšpunktā minētajā aktivitātē.

### 6. 2.6. Atbalsta piešķiršana aktivitātē "Kompensācijas maksājums par Natura 2000 meža teritorijām"

56. Aktivitātes atbalsttiesīgā platība ir meža zeme (izņemot purvu):

56.1. kas iekļauta Eiropas nozīmes aizsargājamo dabas teritoriju (turpmāk – *Natura 2000*) sarakstā atbilstoši regulas Nr. [1305/2013](#) 30. panta 6. punkta "a" apakšpunktam un noteikta atbilstoši likumam "[Par īpaši aizsargājamām dabas teritorijām](#)";

56.2. kas atrodas mikrolieģumā atbilstoši regulas Nr. [1305/2013](#) 30. panta 6. punkta "b" apakšpunktam ārpus *Natura 2000* teritorijas vai – ja *Natura 2000* aizsardzības režīms nenodrošina sugas vai biotopa aizsardzību –

Natura 2000 teritorijā, un mikroliegums ir noteikts atbilstoši normatīvajiem aktiem par mikroliegumu izveidošanas un apsaimniekošanas kārtību, to aizsardzību, kā arī mikroliegumu un to buferzonu noteikšanu.

57. Atbilstoši regulas Nr. 1305/2013 30. panta 2. punktam atbalsta pretendents, kas apsaimnieko meža zemes platību (izņemot pašvaldībai vai valstij piederošu vai piekritīgu meža zemes platību), ir tās:

57.1. īpašnieks vai apsaimniekotājs (turpmāk – tiesiskais valdītājs);

57.2. tiesisko valdītāju kooperatīvs;

57.3. tiesisko valdītāju apvienība.

58. Atbalstu var saņemt, ja atbalstam pieteiktā atbalsttiesīgā platība ir vismaz viens hektārs, ko veido vismaz 0,1 hektāru lieli lauki un viena ierobežojuma veida minimālā platība vienā laukā ir vismaz 0,1 hektārs, un minētie lauki ir kartogrāfiski identificējami un iekļauti Lauku atbalsta dienesta elektroniskajā pieteikšanās sistēmā un tajos saskaņā ar normatīvajiem aktiem par īpaši aizsargājamo dabas teritoriju aizsardzību un izmantošanu vai sugu un biotopu aizsardzību pēc stāvokļa kārtējā gada 1. martā ir spēkā kāds no šādiem saimnieciskās darbības ierobežojumiem:

58.1. aizliegta mežsaimnieciskā darbība;

58.2. aizliegta galvenā cirte un kopšanas cirte;

58.3. aizliegta galvenā cirte;

58.4. aizliegta kailcirte.

(Grozīts ar MK 14.03.2017. noteikumiem Nr. 149)

59. Meža zemes platību, par kuru ir tiesības saņemt atbalstu, nosaka, pamatojoties uz Meža valsts reģistra un Lauku atbalsta dienesta lauku reģistra datiem un ņemot vērā Dabas datu pārvaldības sistēmā reģistrēto informāciju [par īpaši aizsargājamām dabas teritorijām](#) un mikroliegumiem. Ja konstatē atšķirību starp deklarēto platību un minēto reģistru datiem, atbalstu piešķir par mazāko noteikto platību. Meža zemes platībās, kurās ir vairāki saimnieciskās darbības ierobežojumi, to pārklāšanās gadījumā ņem vērā stingrāko ierobežojumu.

(MK [14.03.2017.](#) noteikumu Nr. 149 redakcijā)

60. Ja atbalstam pieteiktais meža zemes īpašums pieder vairākiem īpašniekiem, visi kopīpašnieki, savstarpēji vienojoties, pilnvaro vienu personu iesniegt atbalsta pieprasījumu.

61. Atbalsta pretendents ievēro šādus atbalsta saņemšanas nosacījumus:

...

61.2. par attiecīgo atbalsttiesīgo platību:

61.2.1. kārtējā gadā nav saņemta kompensācija ikgadēja atbalsta maksājuma veidā no valsts budžeta līdzekļiem saskaņā ar normatīvajiem aktiem, kas nosaka saimnieciskās darbības ierobežojumus, par kuriem pienākas kompensācija valsts un pašvaldību izveidotajās īpaši aizsargājamās dabas teritorijās un mikroliegumos, kompensācijas izmaksas nosacījumus, kārtību un apmēru;

61.2.2. nav saņemta vienreizējā atlīdzība saskaņā ar likumu "Par zemes īpašnieku tiesībām uz kompensāciju par saimnieciskās darbības ierobežojumiem īpaši aizsargājamās dabas teritorijās un mikroliegumos", izņemot kompensāciju par kopšanas cirtes aizliegumu;

...

61.3. atbalstam pieteiktajā meža zemes platībā ir veikta inventarizācija atbilstoši normatīvajiem aktiem par meža inventarizācijas kārtību, un inventarizācijas dati līdz kārtējā gada 1. martam ir iekļauti meža valsts reģistrā;

61.4. ir ievērotas normatīvajos aktos noteiktās prasības par mežsaimnieciskās darbības ierobežojumiem Natura 2000 teritorijās un mikroliegumos;

61.5. atbilstoši Iekšlietu ministrijas Informācijas centra datiem pēc stāvokļa kārtējā gada 15. jūnijā atbalsta pretendents:

61.5.1. normatīvajos aktos noteiktajā kārtībā ir samaksājis naudas sodu, ja viņam tāds noteikts saskaņā ar Latvijas Administratīvo pārkāpumu kodeksa 54., 54.1, 57., 57.1, 57.2, 57.3, 58., 66., 66.2, 66.4, 67., 67.1, 68., 71., 71.1 un 81. pantu, un ir atlīdzinājis videi un mežam nodarītos zaudējumus, ja tādi nodarīti viņa vainas dēļ attiecīgajos Latvijas Administratīvo pārkāpumu kodeksa pantos paredzēto pārkāpumu rezultātā un viņam noteikts pienākums tos atlīdzināt;

61.5.2. normatīvajos aktos noteiktajā kārtībā ir samaksājis naudas sodu, ja viņam tāds noteikts saskaņā ar Krimināllikuma 109. pantu;

61.6. saskaņā ar regulas Nr. 702/2014 2. panta 14. punktu pēc stāvokļa kārtējā gada 15. jūnijā nav konstatēta kāda no grūtībās nonākuša uzņēmuma pazīmēm, kas noteiktas normatīvajos aktos par kārtību, kādā administrē plānošanas perioda 2014.–2020. gadam finansējumu no Eiropas Lauksaimniecības garantiju fonda, Eiropas Lauksaimniecības fonda lauku attīstībai un Eiropas Jūrlietu un zivsaimniecības fonda, kā arī valsts un Eiropas Savienības atbalstu lauksaimniecībai, lauku un zivsaimniecības attīstībai.

61.1 Atbalsta pretendents ir tiesīgs saņemt atbalstu par tādu meža zemes platību, kuras inventarizācija ir veikta atbilstoši normatīvajiem aktiem par meža inventarizācijas kārtību un kuras inventarizācijas dati ir iekļauti meža valsts reģistrā ne vēlāk kā līdz normatīvajos aktos noteiktajam vienotā iesnieguma iesniegšanas termiņa beigām, ja atbalsts par šo platību pieteikts iepriekšējā gadā un inventarizācijas dati bija iekļauti meža valsts reģistrā šo noteikumu 61.3. apakšpunktā noteiktajā termiņā.

(MK 08.03.2016. noteikumu Nr. 153 redakcijā)

62. Atbalsta apmērs par vienu hektāru atbalsttiesīgās platības, kurā ievēroti visi atbalsta saņemšanas nosacījumi, ir šāds:

62.1. 160 euro – aizliegta mežsaimnieciskā darbība, aizliegta galvenā cirte un kopšanas cirte;

62.2. 120 euro – aizliegta galvenā cirte;

62.3. 45 euro – aizliegta kailcirte.

(MK 14.03.2017. noteikumu Nr. 149 redakcijā)

## Dabas parka "Abavas senleja" individuālie aizsardzības un izmantošanas noteikumi (2008)

MK 03.03.2008. noteikumi Nr.133 / LV, 38 (3822), 07.03.2008. / Stājas spēkā 08.03.2008, MK 25.06.2009. noteikumi Nr.604 / LV, 98 (4084), 27.06.2009. / Stājas spēkā 01.07.2009. MK 30.10.2012. noteikumi Nr.731 / LV, 173 (4776), 01.11.2012. / Stājas spēkā 02.11.2012

3. Dabas parka platība ir 14 837 ha.

5. Dabas parkā ir šādas funkcionālās zonas:

5.1. dabas lieguma zona. Šajā zonā ietilpst dabas liegums "Čužu purvs". Tā izveidošana un robežas noteiktas Ministru kabineta 1999.gada 15. jūnija noteikumos Nr.212 "Noteikumi par dabas liegumiem";

5.2. neitrālā zona. Šajā zonā ietilpst Kandavas un Sables pilsēta, kā arī Rendas ciems;

5.3. dabas parka zona. Šajā zonā ietilpst pārējā dabas parka teritorija. (Grozīts ar MK 25.06.2009. noteikumiem Nr.604)

7. Visā dabas parka teritorijā aizliegts:

....

7.3. bez Dabas aizsardzības pārvaldes rakstiskas atļaujas:

7.3.1. veikt pasākumus biotopu atjaunošanai un saglabāšanai;

7.3.2. veikt darbības, kas izraisa pazemes ūdeņu, gruntsūdeņu vai virszemes ūdeņu līmeņa maiņu;

7.3.3. veikt arheoloģiskās izpētes darbus.

(Grozīts ar MK 30.10.2012. noteikumiem Nr.731)

### III. Dabas lieguma zona

9. Dabas lieguma zona izveidota, lai saglabātu īpaši aizsargājamo purvu biotopu - kaļķaino purvu ar Devela grīslī (*Carex davalliana*) un rūsgano melnceri (*Schoenus ferrugineus*) - un īpaši aizsargājamo pļavu biotopu – zilganās molīnijas (*Molinia caerulea*) pļavas ar kaļķainām, kūdrainām vai mālainām augsnēm -, kā arī īpaši aizsargājamas augu sugas - krūmu čužas (*Pentaphylloides fruticosa*) - atradnes.

10. Dabas lieguma zonā aizliegts:

....

10.4. bojāt (arī uzarot vai kultivējot) palieņu, terašu un meža pļavas, kā arī lauces;

10.5. veikt darbības, kas izraisa augsnes eroziju;

10.7. veikt darbības, kuru rezultātā tiek mainīta zemes lietošanas kategorija, izņemot gadījumus, ja tas nepieciešams:

10.7.1. īpaši aizsargājamo biotopu atjaunošanai;

10.9. cirst kokus galvenajā un rekonstruktīvajā cirtē;

10.10. cirst kokus kopšanas cirtē, ja mežaudzes vecums pārsniedz:

10.10.1. priežu audzēm - 60 gadu;

10.10.2. egļu, bērzu, melnalkšņu un liepu audzēm - 50 gadu;

### 10.10.3. apšu audzēm - 30 gadu;

10.11. no 1.aprīļa līdz 31.jūlijam veikt mežsaimniecisko darbību un krūmu ciršanu, izņemot meža nekoksnes vērtību ieguvī, meža ugunsdrošības pasākumus, meža atjaunošanu ar rokas darbarīkiem un bīstamo koku (koku, kas apdraud cilvēku dzīvību un veselību, tuvumā esošās ēkas vai infrastruktūras objektus) ciršanu un novākšanu;

10.12. atzarot augošus kokus mežaudzēs, izņemot koku atzarošanu skatu vietu ierīkošanai un uzturēšanai, kā arī satiksmes drošībai uz ceļiem un elektrolīniju uzturēšanai;

10.13. mežaudzēs cirst jebkura vecuma gobas, ozolus, kļavas, ošus, dobumainus kokus, kā arī aizvākt gobu, ozolu, kļavu, ošu kritalas, kuru caurmērs resnākajā vietā pārsniedz 25 cm, izņemot bīstamo koku novākšanu;

10.14. cirst vai citādi iznīcināt atsevišķi augošus ozolus, kā arī aizvākt un iznīcināt to nokritušos zarus, izņemot bīstamo koku novākšanu;

....

10.23. bez rakstiskas Dabas aizsardzības pārvaldes atļaujas:

10.23.1. organizēt brīvā dabā publiskos pasākumus, kuros piedalās vairāk nekā 50 cilvēku;

10.23.2. restaurēt, renovēt vai rekonstruēt ceļus, inženierkomunikācijas un citas inženierbūves;

10.23.3. vākt dabas materiālus kolekcijām;

10.23.4. veikt zinātniskos pētījumus;

10.23.7. celt un ierīkot jaunus aizsprostus un citas ūdens regulēšanas ietaises, izņemot gadījumus, ja tas nepieciešams dabas aizsardzības plānā paredzētajiem biotopu atjaunošanas pasākumiem;

10.23.8. atjaunot un ieaudzēt mežu stādot vai sējot;

10.<sup>1</sup> Dabas lieguma zonā sanitārā cirte atļauta tikai gadījumos, ja meža slimību, kaitēkļu, dzīvnieku vai citādi bojātie koki rada masveidīgas kaitēkļu savairošanās draudus un var izraisīt mežaudžu bojāeju ārpus dabas lieguma zonas un ir saņemts Valsts meža dienesta sanitārais atzinums. Veicot sanitāro cirti, saglabā visus augtspējīgos kokus.

(MK 30.10.2012. noteikumu Nr.731 redakcijā)

10.<sup>2</sup> Lai novērstu apdraudējumu dabas lieguma apmeklētājiem un infrastruktūras objektiem, dabas lieguma zonā meža slimību, kaitēkļu, dzīvnieku vai citādi bojātos, vēja gāztos un lauztos kokus cērt citā cirtē. Šādā gadījumā Valsts meža dienests koku ciršanas apliecinājumu izsniedz pēc Dabas aizsardzības pārvaldes pozitīva atzinuma saņemšanas.

## IV. Dabas parka zona

11. Dabas parka zona izveidota, lai saglabātu Abavas senlejai raksturīgo ainavu un īpaši aizsargājamus pļavu un mežu biotopus, kā arī īpaši aizsargājamo dzīvnieku sugu - griezes (*Crex crex*), zivju dzenīša (*Alcedo atthis*) un lapukoku praulgrauža (*Osmoderma eremita*) - dzīvotnes, mazā ērgļa (*Aquila pomarina*) un zivju ērgļa (*Pandion haliaetus*) barošanās vietas, kā arī īpaši aizsargājamo augu sugu dzīvotnes.

12. Dabas parka zonā aizliegts:

.....

12.2. nosusināt purvus;

.....

12.11. cirst kokus kailcirtē un rekonstruktīvajā cirtē;

12.12. veicot kopšanas cirti, izcirst valdošās koku sugas valdaudzes kokus, izņemot augšanā atpalikušos, slimību inficētos, kaitēkļu invadētos vai citādi bojātos kokus, ja valdošās koku sugas vecums pārsniedz:

12.12.1. priežu audzēm - 60 gadu;

12.12.2. egļu, bērzu, melnalkšņu un liepu audzēm - 50 gadu;

12.12.3. apšu audzēm - 30 gadu;

12.12.1 veicot koku ciršanu galvenajā cirtē:

12.12.1 1. samazināt mežaudzes pirmā stāva biežību zem 0,4, neskaitot stāvošus sausus kokus;

12.12.1 2. veidot mežaudzē atvērumus, kas lielāki par 0,1 hektāru;

12.13. no 1.aprīļa līdz 31.jūlijam veikt mežsaimniecisko darbību un krūmu ciršanu, izņemot meža nekoksnes vērtību ieguvī, krūmu ciršanu pagalmos, meža ugunsdrošības pasākumus, meža atjaunošanu ar rokas darbarīkiem un bīstamo koku (koku, kas apdraud cilvēku dzīvību un veselību, tuvumā esošās ēkas vai infrastruktūras objektus) ciršanu un novākšanu;



12.14. bez rakstiskas Dabas aizsardzības pārvaldes atļaujas:

12.14.1. organizēt brīvā dabā publiskos pasākumus, kuros piedalās vairāk nekā 50 cilvēku;

12.14.2. veikt darbības, kuru rezultātā tiek mainīta zemes lietošanas kategorija;

12.14.3. restaurēt, renovēt vai rekonstruēt ceļus, inženierkomunikācijas un citas inženierbūves;

12.14.4. ierīkot jaunus ceļus;

....

12.14.7. atjaunot un ieaudzēt mežu stādot vai sējot;

12.15. sanitārajā cirtē cirst augtspējīgos kokus.

12.<sup>1</sup> Mežaudzēs uz hektāru saglabā ne mazāk kā 20 kubikmetru sausu stāvošu koku, kritalu un svaigi vēja gāztu koku, kuru diametrs resnākajā vietā pārsniedz 25 centimetrus. Ja to kopējais apjoms ir lielāks, vispirms saglabā resnākos kokus. Pieļaujams izvākt svaigi vēja gāztus ošus un egles, ja to apjoms pārsniedz piecus kubikmetrus uz hektāru un tie saskaņā ar Valsts meža dienesta atzinumu var izraisīt mežaudžu bojāeju masveidīgas kaitēkļu savairošanās dēļ.

(MK [30.10.2012.](#) noteikumu Nr.731 redakcijā)

## V. Neitrālā zona

13. Neitrālā zona izveidota, lai veicinātu teritorijas attīstību dabas parkā esošajā Kandavas pilsētā, Sabiles pilsētā un Rendas ciemā, kā arī nodrošinātu transporta infrastruktūras objektu uzturēšanu un attīstību

14. Neitrālajā zonā aizliegts veikt darbības, kas neatgriezeniski pārveido Abavas senlejai raksturīgo ainavu, izmaina kultūrvēsturiskās vides īpatnības un raksturīgos ainavu elementus vai samazina bioloģisko daudzveidību un ekoloģisko stabilitāti.

15. Cērtot kokus galvenajā cirtē, saglabā vismaz 20 kokus, rēķinot uz cirsmas hektāru.

## VI. Dabas pieminekļi

16. Dabas pieminekļi ir:

16.1. aizsargājami ģeoloģiskie un ģeomorfoloģiskie dabas pieminekļi;

16.2. aizsargājami koki - vietējo un citzemju sugu dižkoki, kuru apkārtmērs 1,3 metru augstumā no koka sakņu kakla vai augstums nav mazāks par šo noteikumu 2.pielikumā noteiktajiem izmēriem;

16.3. aizsargājamās alejas.

17. Dabas pieminekļu teritorijā un 10 metru rādiusā ap aizsargājamiem kokiem, mērot no aizsargājamā koka vainaga projekcijas ārējās malas, aizliegts:

17.1. veikt saimniecisko vai cita veida darbību, kura bojā vai varētu bojāt vai iznīcināt dabas pieminekli vai mazināt tā dabisko estētisko nozīmi;

17.2. iegūt derīgos izrakteņus;

17.3. bez rakstiskas Dabas aizsardzības pārvaldes atļaujas:1

7.3.1. ierīkot publiski pieejamus izziņas, atpūtas un tūrisma infrastruktūras objektus;

17.3.2. veikt dabas pieminekļu apsaimniekošanas pasākumus.

18. Papildus šo noteikumu 17.punktā noteiktajām prasībām aizsargājamo ģeoloģisko un ģeomorfoloģisko dabas pieminekļu teritorijā aizliegts:

....

18.2. cirst kokus kailcirtē;

18.<sup>1</sup> Aizsargājamo ģeoloģisko un ģeomorfoloģisko dabas pieminekļu teritorijā Valsts meža dienests koku ciršanas apliecinājumu koku ciršanai galvenajā cirtē izsniedz pēc Dabas aizsardzības pārvaldes pozitīva atzinuma saņemšanas. Dabas aizsardzības pārvalde atzinumu sniedz 10 darbdienu laikā pēc Valsts meža dienesta pieprasījuma saņemšanas. (MK [30.10.2012.](#) noteikumu Nr.731 redakcijā)

19. Ja ģeoloģiskais vai ģeomorfoloģiskais dabas pieminekļis ir valsts aizsardzībā, jo tam piešķirts kultūras pieminekļa statuss, šo noteikumu 18.3.apakšpunktā minēto darbību veikšanai papildus nepieciešama Valsts kultūras pieminekļu aizsardzības inspekcijas rakstiska atļauja.

20. Papildus šo noteikumu 17.punktā noteiktajām prasībām 10 metru rādiusā ap aizsargājamiem kokiem aizliegts:

20.1. veikt darbības, kas var negatīvi ietekmēt aizsargājamo koku augšanu un dabisko attīstību;

- 20.2. apkraut aizsargājamās kokus;
- 20.3. mainīt vides apstākļus - ūdens un barošanās režīmu;
- 20.4. veikt darbības, kuru rezultātā tiek mainīta zemes lietošanas kategorija;
- 20.5. iznīcināt vai bojāt dabisko zemsedzi, izņemot krūmu un koku ciršanu saskaņā ar šiem noteikumiem un citiem normatīvajiem aktiem;
- 20.<sup>1</sup> Ja aizsargājamo koku nomāc vai apēno jaunāki koki un krūmi, saskaņā ar normatīvajiem aktiem, kas regulē koku ciršanu mežā un ārpus tā, atļauta to izciršana aizsargājamā koka vainaga projekcijā un tai piegulošā zonā, izveidojot no kokiem brīvu 10 metru platu joslu (mērot no aizsargājamā koka vainaga projekcijas līdz apkārtējo koku vainagu projekcijām).
- 21. Aizsargājamā koka nociršana vai novākšana pieļaujama tikai gadījumā, ja tas kļuvis bīstams un apdraud cilvēku dzīvību un veselību, tuvumā esošās ēkas vai infrastruktūras objektus un saņemta rakstiska Dabas aizsardzības atļauja
- 22. Papildus šo noteikumu 17.punktā noteiktajām prasībām aizsargājamo aleju teritorijā aizliegts:
  - 22.1. veikt darbības, kuru rezultātā tiek mainīta zemes lietošanas kategorija;
  - 22.2. cirst kokus bez rakstiskas Dabas aizsardzības pārvaldes atļaujas.

### Īpašu aizsargājamās dabas teritorijas dabas parka "Abavas senleja" dabas aizsardzības plāns (2016)

Atbilstoši "Likumam par īpaši aizsargājamām dabas teritorijām" Dabas aizsardzības plānam ir ieteikuma raksturs. Taču izstrādājot aizsargājamās teritorijas individuālos aizsardzības un izmantošanas noteikumus, kā arī teritorijas attīstības plānošanas dokumentus un apsaimniekojot aizsargājamo teritoriju, var izmantot dabas aizsardzības plānā ietvertu informāciju. Tādēļ šajā apskatā izvērtēts arī Īpašu aizsargājamās dabas teritorijas dabas parka "Abavas senleja" dabas aizsardzības plāns laikposmam no 2016.gada līdz 2028.gadam.

Plāna saturs formāli ir izstrādāts atbilstoši spēkā esošajam regulējumam - Noteikumi par īpaši aizsargājamās dabas teritorijas dabas aizsardzības plāna saturu un izstrādes kārtību (2007). Tomēr šķiet, ka tā izstrādē nav ievērots noteikumu 13.1 punkts - Lai nodrošinātu šo noteikumu II nodaļā ietvertu nosacījumu izpildi, izstrādātājs plāna izstrādei pieaicina nepieciešamos attiecīgo jomu speciālistus -, jo ekspertu/ speciālistu sarakstā nav norādīts neviens sociālo un / vai ekonomisko jautājumu eksperts/speciālists. Uz to netieši norāda arī fakts, ka piem., Nodaļā "Vispārējā informācija par teritoriju" 1.4.1. nodaļā "Iedzīvotāji, apdzīvotās vietas, nodarbinātība" ne tikai nodarbinātība, bet arī uzņēmējdarbība nav aprakstīta pēc būtības, savukārt nodaļā "Apsaimniekošanas pasākumi" pie iespējamām izmaksām visbiežāk ir norādīts "Precīzi nav nosakāmas".

Šķiet, arī iesaistītie "meža biotopu eksperti", pēc savas būtības ir darbojušies drīzāk kā interešu grupa, nevis snieguši zinātnisku pamatojumu (kaut arī atbilstoši "Likumam par īpaši aizsargājamām dabas teritorijām" noteikts, ka lai pieņemtu lēmumu par aizsargājamās teritorijas izveidošanu, teritorijas robežu, zonējuma, kategorijas, kā arī aizsardzības režīma maiņu nepieciešams iesniegt dokumentu par zinātnisko pamatojumu, kura izstrādātāji ir atbildīgi par tā pamatotību, objektivitāti un pilnīgumu). Piem., 1.4.2. nodaļā "Pašreizējā un paredzamā antropogēnā slodze uz aizsargājamo teritoriju" nevienam apgalvojumam, kas attiecas uz mežsaimniecības ietekmi nav dots zinātniskais pamatojums vai atsauces uz pētījumu rezultātiem. 1.4.3. nodaļā "Aizsargājamās teritorijas izmantošanas veidi" apakšnodaļā "Mežsaimniecība" uzskaitītas mežsaimnieciskās darbības platības, bet nav analizēts / veikts saimnieciskās darbības ietekmes uz kokaudzes struktūru, bioloģiskajai nozīmīgām struktūrām vai īpaši aizsargājamām sugām nozīmīgums. Līdzīgi arī 2.1.nodaļā "Teritorija kā vienota dabas aizsardzības vērtība un faktori, kas to ietekmē" izdarīti secinājumi, kas nekādā veidā nav pamatoti. Piem., "Secināms ka mežsaimnieciskās darbības intensitāte nākotnē nesamazināsies...". 2.3.1. apakšnodaļā "Meža biotopi" rakstīts, ka "lai mazinātu sociālekonomisko un mežsaimniecisko ietekmi uz dabas parkā esošo meža ekosistēmu, ir nepieciešams pastiprināt teritorijas aizsardzības režīmu". Taču nav sniegts zinātnisks pamatojums paustajam viedoklim, tā vietā norādot ekspertu attieksmi: "Diemžēl intensīvas saimnieciskās darbības dēļ dabisko meža biotopu dabas parkā ir maz".



Nekur dabas aizsardzības plānā nevarēja atrast zinātnisko pamatojumu attiecībā uz mežsaimniecības ierobežojumiem uz kā pamata veidoti priekšlikumi "Grozījumiem dabas parka teritorijas individuālajos aizsardzības un izmantošanas noteikumos".

## Kopsavilkums un precizējamie jautājumi

Meža apsaimniekošanu un saimnieciskās darbības aprobežojumus Dabas parka "Abavas senleja" reglamentē virkne normatīvo aktu, kuri nosaka vispārējo ietvaru Satversme (1922), kuras 105.pants nosaka, ka Ikvienam ir tiesības uz īpašumu. Īpašumu nedrīkst izmantot pretēji sabiedrības interesēm. Īpašuma tiesības var ierobežot vienīgi saskaņā ar likumu. Tajā pat laikā 115.pants nosaka, ka Valsts aizsargā ikviena tiesības dzīvot labvēlīgā vidē. Lai sekmēt valsts ilgtspējīgu un stabilu attīstību, kā arī iedzīvotāju dzīves kvalitātes uzlabošanu "Valsts attīstības plānošanas sistēmas likums (2008), nosaka attīstības plānošanas pamatprincipus, kuru starpā ir arī ilgtspējīgas attīstības princips, interešu saskaņotības princips, līdzsvarotas attīstības princips. Tas tāpat nosaka, ka attīstības plānošanas dokumentus izstrādā nacionālā, reģionālā un vietējā līmenī, kā arī, ka attīstību plāno ilgtermiņā (līdz 25 gadiem), vidējā termiņā (līdz septiņiem gadiem) un īstermiņā (līdz trim gadiem), kā arī izstrādā plānošanas dokumentus konceptuāla lēmuma pieņemšanai vai nacionālās pozīcijas formulēšanai.

Savukārt "Teritorijas attīstības plānošanas likums (2011) nosaka, ka teritorijas attīstība tiek plānota tā, lai varētu paaugstināt dzīves vides kvalitāti, ilgtspējīgi, efektīvi un racionāli izmantot teritoriju un citus resursus, kā arī mērķtiecīgi un līdzsvaroti attīstīt ekonomiku. Savukārt šajā likumā cita starpā ir noteikts arī vienlīdzīgu iespēju princips, kurš nosaka, ka nozaru un teritoriālās, kā arī privātpersonu un sabiedrības intereses tiek vērtētas kopsakarībā ar mērķi veicināt attiecīgās teritorijas ilgtspējīgu attīstību. Valsts pārvaldes iekārtas likums (2002) noteikts, ka Valsts pārvalde darbojas sabiedrības interesēs. Pie sabiedrības interesēm pieder arī samērīga privātpersonas tiesību un tiesisko interešu ievērošana.

Jau daudz precīzāk mežsaimniecisko darbību reglamentē Meža likums (2000) un uz tā pamata izdotiem MK noteikumi, kā arī Likums par īpaši aizsargājam dabas teritorijām un uz tā pamata izdotie MK noteikumi.

Meža likuma mērķis ir veicināt meža ekonomiski, ekoloģiski un sociāli ilgtspējīgu apsaimniekošanu un izmantošanu, visiem meža īpašniekiem vai tiesiskajiem valdītājiem nodrošinot vienādas tiesības, īpašuma tiesību neaizskaramību un saimnieciskās darbības patstāvību un nosakot vienādus pienākumus. Tas reglamentē galvenās cirtes vecumu, kā arī nosaka minimālo šķērslaukumu, kāds jā saglabā pēc kopšanas cirtes.

Tāpat tas nosaka, ka meža apsaimniekošanas režīmu un saimnieciskās izmantošanas, ekoloģiskās vai sociālās nozīmes prioritāros mērķus nosaka šis likums un citi normatīvie akti. Apsaimniekošanas mērķis iekļaujams teritorijas attīstības plānos (Latvijas Republikas nacionālajā plānojumā, vietējā un reģionālā līmeņa pašvaldību attīstības plānos). Īpaši aizsargājamās dabas teritorijās un mikroliegumos "Noteikumus par koku ciršanu mežā" piemēro tiktāl, ciktāl tie nav pretrunā ar īpaši aizsargājamo dabas teritoriju un mikroliegumu aizsardzību un izmantošanu regulējošajiem normatīvajiem aktiem. Piem., IADT nav atļauts veikt galveno cirti pēc "Galvenās cirtes caurmēra". Noteikumi arī reglamentē prasības koku ciršanai izlases cirtē., kā arī nosaka kādi koki ir atzīstami par augtspēju ir pilnīgi vai daļēji zaudēti. Tāpat tie nosaka, dabas aizsardzības prasības koku ciršanai - vismaz piecus ekoloģiskos koku saglabāšanu uz ha, vismaz četru sausokņu uz cirsmas ha saglabāšanu u.c.

Likums par īpaši aizsargājamām dabas teritorijām (1993) nosaka, ka Dabas parki ir teritorijas, kas pārstāv noteikta apvidus dabas un kultūrvēsturiskās vērtības un kas ir piemērotas sabiedrības atpūtai, izglītošanai un audzināšanai. Atpūtas organizēšana un saimnieciskā darbība dabas parkos veicama, nodrošinot tajos esošo dabas un kultūrvēsturisko vērtību saglabāšanu. Tāpat tie nosaka, ka, lai pieņemtu lēmumu par aizsargājamās teritorijas izveidošanu, teritorijas robežu, zonējuma, kategorijas, kā arī aizsardzības režīma maiņu, nepieciešami cita starpā arī :

- 1) zinātnisks pamatojums, kura izstrādātāji ir atbildīgi par tā pamatotību, objektivitāti un pilnīgumu
- 2) aprēķins par kompensāciju apmēru zemes īpašniekiem par saimnieciskās darbības ierobežojumiem aizsargājamās teritorijās.

Lai saskaņotu dabas aizsardzības, dabas resursu izmantošanas un reģiona ilgtspējīgas attīstības intereses, nodrošinot teritorijas dabas vērtību saglabāšanu, kā arī lai nodrošinātu labvēlīgu aizsardzības statusu tām īpaši aizsargājamām sugām un īpaši aizsargājamiem biotopiem, kuru aizsardzības nolūkā šī teritorija ir

izveidota vai tiek veidota, fiziskā vai juridiskā persona var izstrādāt aizsargājamās teritorijas dabas aizsardzības plānu. Izstrādājot aizsargājamās teritorijas individuālos aizsardzības un izmantošanas noteikumus, kā arī teritorijas attīstības plānošanas dokumentus un apsaimniekojot aizsargājamo teritoriju, var izmantot dabas aizsardzības plānā ietverto informāciju. Plānam ir ieteikuma raksturs. Aizsargājamo teritoriju funkcionālās zonas nosaka, ņemot vērā īpaši aizsargājamo sugu un biotopu labvēlīga aizsardzības statusa nodrošināšanas vajadzības, kā arī līdzšinējo saimniecisko darbību un tās ietekmi.

Likums paredz, ka zemes īpašnieks var saņemt nodokļu atvieglojumus un kompensāciju par saimnieciskās darbības ierobežojumiem aizsargājamās teritorijās.

Noteikumi par saimnieciskās darbības ierobežojumiem, par kuriem pienākas kompensācija, tās izmaksas nosacījumiem, kārtību un apmēru (2013) nosaka, ka meža zemēs atkarībā no saimnieciskās darbības ierobežojuma veida visa gada laikā:

ja aizliegta jebkāda mežsaimnieciskā darbība, – 157 euro par hektāru;

ja aizliegta koku ciršana galvenajā cirtē un kopšanas cirtē, – 157 euro par hektāru;

ja aizliegta koku ciršana galvenajā cirtē, – 128 euro par hektāru;

ja aizliegta koku ciršana kailcirtē, – 43 euro par hektāru.

Savukārt Noteikumi par valsts un Eiropas Savienības atbalsta piešķiršanu, administrēšanu un uzraudzību vides, klimata un lauku ainavas uzlabošanai 2014.–2020.gada plānošanas period (2014) nosaka, ka atbalsta apmērs par vienu hektāru atbalsttiesīgās platības, kurā ievēroti visi atbalsta saņemšanas nosacījumi, ir šāds:

160 euro – aizliegta mežsaimnieciskā darbība, aizliegta galvenā cirte un kopšanas cirte;

120 euro – aizliegta galvenā cirte;

45 euro – aizliegta kailcirte.

Dabas parka "Abavas senleja" individuālie aizsardzības un izmantošanas noteikumi (2008) nosaka, ka Dabas lieguma zona izveidota, lai saglabātu īpaši aizsargājamo purvu biotopu - kaļķaino purvu ar Devela grīsi (*Carex davalliana*) un rūsgano melnceri (*Schoenus ferrugineus*) - un īpaši aizsargājamo pļavu biotopu – zilganās molīnijas (*Molinia caerulea*) pļavas ar kaļķainām, kūdrainām vai mālainām augsnēm -, kā arī īpaši aizsargājamas augu sugas - krūmu čužas (*Pentaphylloides fruticosa*) - atradnes.

Dabas lieguma zonā aizliegts: cirst kokus galvenajā un rekonstruktīvajā cirtē; cirst kokus kopšanas cirtē, ja mežaudzes vecums pārsniedz: priežu audzēm - 60 gadu; egļu, bērzu, melnalkšņu un liepu audzēm - 50 gadu; apšu audzēm - 30 gadu; mežaudzēs cirst jebkura vecuma gobas, ozolus, kļavas, ošus, dobumainus kokus, kā arī aizvākt gobu, ozolu, kļavu, ošu kritālas, kuru caurmērs resnākajā vietā pārsniedz 25 cm, izņemot bīstamo koku novākšanu; cirst vai tādi iznīcināt atsevišķi augošus ozolus, kā arī aizvākt un iznīcināt to nokritušos zarus, izņemot bīstamo koku novākšanu.

Dabas parka zona izveidota, lai saglabātu Abavas senlejai raksturīgo ainavu un īpaši aizsargājamus pļavu un mežu biotopus, kā arī īpaši aizsargājamo dzīvnieku sugu - griezes (*Crex crex*), zivju dzenīša (*Alcedo atthis*) un lapukoku praulgrauža (*Osmoderma eremita*) - dzīvotnes, mazā ērgļa (*Aquila pomarina*) un zivju ērgļa (*Pandion haliaetus*) barošanās vietas, kā arī īpaši aizsargājamo augu sugu dzīvotnes. Dabas parka zonā aizliegts: cirst kokus kailcirtē un rekonstruktīvajā cirtē; veicot kopšanas cirti, izcirst valdošās koku sugas valdaudzes kokus, izņemot augšanā atpalikušos, slimību inficētos, kaitēkļu invadētos vai citādi bojātos kokus, ja valdošās koku sugas vecums pārsniedz: priežu audzēm - 60 gadu; egļu, bērzu, melnalkšņu un liepu audzēm - 50 gadu; apšu audzēm - 30 gadu; veicot koku ciršanu galvenajā cirtē: samazināt mežaudzes pirmā stāva biežību zem 0,4, neskaitot stāvošus sausus kokus; veidot mežaudzē atvērumus, kas lielāki par 0,1 hektāru. Bez rakstiskas Dabas aizsardzības pārvaldes atļaujas aizliegts atjaunot un ieaudzēt mežu stādot vai sējot. Mežaudzēs uz hektāru saglabā ne mazāk kā 20 kubikmetru sausu stāvošu koku, kritālu un svaigi vēja gāztu koku, kuru diametrs resnākajā vietā pārsniedz 25 centimetrus. Ja to kopējais apjoms ir lielāks, vispirms saglabā resnākos kokus. Pieļaujams izvākt svaigi vēja gāztus ošus un egles, ja to apjoms pārsniedz piecus kubikmetrus uz hektāru un tie saskaņā ar Valsts meža dienesta atzinumu var izraisīt mežaudžu bojāeju masveidīgas kaitēkļu savairošanās dēļ. Neitrālā zona izveidota, lai veicinātu teritorijas attīstību dabas parkā esošajā Kandavas pilsētā, Sabiles pilsētā un Rendas ciemā, kā arī nodrošinātu transporta infrastruktūras objektu uzturēšanu un attīstību. Neitrālajā zonā aizliegts veikt darbības, kas neatgriezeniski pārveido Abavas senlejai raksturīgo ainavu, izmaina kultūrvēsturiskās vides īpatnības un raksturīgos ainavu elementus vai samazina bioloģisko daudzveidību un ekoloģisko stabilitāti. Cērtot kokus galvenajā cirtē, saglabā vismaz 20 kokus, rēķinot uz cirmsmas hektāru.

Izvērtējot normatīvos aktus nav skaidrs:

- 1) Kas un kā izvērtē to, kā tā vai cita mežsaimnieciskā darbība attiecīgajā izpildes veidā, vietā un laikā ietekmē dabas vērtības un kultūrvēsturiskās vērtības kā arī sabiedrības iespējas izmantot atpūtai, izglītošanai un audzināšanai?
- 2) Lai pieņemtu lēmumu par aizsargājamās teritorijas izveidošanu, teritorijas robežu, zonējuma, kategorijas, kā arī aizsardzības režīma maiņu, kādos aspektos ir nepieciešams zinātniskais pamatojums - tikai no īpaši aizsargājamās sugas, biotopa labvēlīga aizsardzības statusa nodrošināšanas viedokļa vai arī no citiem aspektiem – ekonomiskie, sociālie aspekti? Vai kompensācijas aprēķinu veic specifiski teritorijai vai vispārināti?
- 3) Lai saskaņotu dabas aizsardzības, dabas resursu izmantošanas un reģiona ilgtspējīgas attīstības intereses, nodrošinot teritorijas dabas vērtību saglabāšanu, kā arī lai nodrošinātu labvēlīgu aizsardzības statusu tām īpaši aizsargājamām sugām un īpaši aizsargājamiem biotopiem, kuru aizsardzības nolūkā šī teritorija ir izveidota vai tiek veidota, fiziskā vai juridiskā persona var izstrādāt aizsargājamās teritorijas dabas aizsardzības plānu. Taču nav skaidrs kā plānā iekļauj dabas resursu izmantošanas un ilgtspējīgas attīstības intereses?
- 4) Izvērtējot normatīvus par kompensācijām par saimnieciskās darbības ierobežojumiem, un neesot iesaistītam MK noteikumu izstrādes procesā, nav skaidrs, kāpēc kompensācijas tikai par mežaudzēm, kuras vismaz 20 gadus vecas? Tāpat nav skaidrs kāpēc ir atšķirīgs kompensāciju apjoms «Natura 2000» teritorijās un ārpus tām?
- 5) Izvērtējot “Dabas parka "Abavas senleja" individuālie aizsardzības un izmantošanas noteikumus” nav skaidrs, kāpēc paredzēti ierobežojumi mežsaimnieciskajai darbībai, saistībā ar dabas lieguma zonas izveidošanas mērķi? Tāpat nav skaidrs, kurš un kā definē kas ir raksturīgā ainava dabas parka zonā? Nav skaidrs kāpēc Dabas parka zonā aizliegts veicot kopšanas cirti, izcirst valdošās koku sugas valdaudzes kokus, kas pārsniedz definētu vecumu, tādējādi uz 40 (30) gadiem ir ierobežojot mežsaimniecisko darbību, kuras ievaros varētu transformēt vienvecuma audzes uz dažāda vecuma audzēm. Nav skaidrs ar ko DAP pamato atbilstošās sugas atjaunošanas pamatojumu.
- 6) Vai no sociālekonomiskā skatu punktu nevajadzētu dabas aizsardzības plānā izvērtēt ne tikai vietējo iedzīvotāju intereses, bet arī citu ieinteresēto personu: zemes īpašnieki, atpūtnieki, tūristi, vietējie uzņēmēji, citi uzņēmēji, sabiedrība kopumā, dabas aizsardzības interešu grupas u.c., kuras varētu būt ieinteresētas teritorijas attīstībā? Tāpat izvērtējamas arī tautsaimniecības nozares, kuras gūst / vai var gūt labumu no teritorijas meža, meža-lauku ainavas, ņemot vērā, ka labumi/ preces pēc savas būtības var būt vai nu sabiedriskie labumi, kluba labumi, kopējie labumi, privātie labumi. Daudzmērķu teritorijas apsaimniekošanas *alias* Ekosistēmu pakalpojumu pieeja ietverot arī labumu guvēju grupas varētu būt viens no risinājumiem.
- 7) Būtu nepieciešams pārvērtēt mežsaimnieciskās darbības ierobežojumu rezultātā radušos zaudējumu kompensācijas apjomu un veidus, iespējams diferencējot tos ne tikai atkarībā no saimnieciskās darbības ierobežojumu veida, bet arī no citiem ekonomiski būtiskiem faktoriem, piem., meža tipa, valdošās sugas utt.

## 2. Koksnes ieguves iespēju audzes līmenī, saimniekojot ar izlases cirti atbilstoši normatīvo aktu prasībām "Abavas senlejā" modelis

### Materiāls un metodika

Atbilstoši Īpašu aizsargājamās dabas teritorijas dabas parka "Abavas senleja" dabas aizsardzības plānam (2016) Dabas parkā "Abavas senleja" plašāk izplatītie meža tipi ir damaksnis 3083 ha (43,6%), vēris 1248ha (17,7%) lāns 877 ha (12,4%) un slapjais damaksnis 538ha (7,6%). Aptuveni 24% no mežsaimnieciskā viedokļa ir pieaugušas audzes, bet 18% pāraugušas audzes.

Atbilstoši spēkā esošajam regulējumam noteikti sekojoši ierobežojumi:

Dabas parka zonā aizliegts:

cirst kokus kailcirtē un rekonstruktīvajā cirtē;

veicot kopšanas cirti, izcirst valdošās koku sugas valdaudzes kokus, izņemot augšanā atpalikušos, slimību inficētos, kaitēkļu invadētos vai citādi bojātos kokus, ja valdošās koku sugas vecums pārsniedz:

priežu audzēm - 60 gadu;

egļu, bērzu, melnalkšņu un liepu audzēm - 50 gadu;

apšu audzēm - 30 gadu;

veicot koku ciršanu galvenajā cirtē:

samazināt mežaudzes **pirmā stāva biezību zem 0,4**, neskaitot stāvošus sausus kokus;

veidot mežaudzē atvērumus, kas lielāki par 0,1 hektāru.

Mežaudzēs uz hektāru saglabā ne mazāk kā 20 kubikmetru sausu stāvošu koku, kritalu un svaigi vēja gāztu koku, kuru diametrs resnākajā vietā pārsniedz 25 centimetrus

Audzū struktūra, augšanas gaita, finanšu rādītāji utt. analizēti atbilstoši metodikai, kas izstrādāta un detāli aprakstīta pēc A/S LVM pasūtījuma LVMI "Silava" veikta pētījuma "SAIMNIECISKĀS DARBĪBAS IZVĒRTĒJUMS IZLASES CIRŠU SAIMNIECĪBĀ" ietvaros. (Donis et al., 2011.-2013.).

Īsumā, LVMI "Silava" izstrādātais empīriskais (lauku mērījumos konstatēto sakarību) matricveida modelis vienlaicīgi ar koksnes ieguves iespējām ļauj modelēt arī koksnes audzēšanas finansiālos rādītājus, kā arī citu ekosistēmas pakalpojumus – piem., oglekļa piesaisti, skābekļa ražošanu. Modelī uz empīrisku datu pamata tiek modelēta koku augšana/ pieaugums un atmiršana, savukārt atjaunošanās, tiek noteikta kā ieejas parametrs, kas ļauj paredzēt kokaudzes struktūru ilgtermiņā pie dažādām atjaunošanās sekmīguma pakāpēm. Šī pētījuma ievārā aprēķināti mētrāja, lāna, damakšņa meža tipos statistiski vidējie priedes, egles un bērza augšanas gaitas parametri. Aprēķinus iespējams veikt arī ievadot konkrētās vietas sākotnējo parametru, taču jāņem vērā, ka procesi mežā ir stohastiski (atkarīgi no nejaušības).

Augšanas gaitas modelēšanai izmantots Matricu modelis (caurmēra pakāpju)

- Caurmēra pieaugums (pēc Pukkala et al., 2012)
- $I_d = a_1 \cdot \exp(a_2 + a_3 \cdot BAL_{citi} + a_4 \cdot BAL_E + a_5 \cdot \ln(G) + a_6 \cdot \sqrt{d} + a_7 \cdot d^2 + a_8 \cdot I_{bon} + a_9 \cdot II_{bon} + a_{10} \cdot III_{bon})$
- Augstums konstants caurmēra pakāpei
- Koka vērtība konstanta caurmēra pakāpei
- Atmiršanas varbūtība (pēc Pukkala et al., 2012)
- $p = 1 - 1 / (1 + \exp(-(b_1 + b_2 \cdot \sqrt{d} + b_3 \cdot \ln(G) + b_4 \cdot BAL_E)))^5$ 
  - Varbūtība, ka pāriet uz nākamo caurmēra pakāpi
  - Ieaugšanās, koku sadalījums pa caurmēra pakāpēm noteikta atbilstoši pētījuma datiem vai MSI datiem
  - Ciršana modelēta «manuāli»
  - Modelis ir empīriskis un neiekļauj potenciālās klimata izmaiņu ietekmi uz augšanas gaitu

Modelis ir veidots kā netelpisks empīriskais modelis un tajā ir nav ņemts vērā koku telpiskais izvietojums (t.sk. attālums no atvērumu malas) kā arī iespējamo klimata izmaiņu ietekme uz koku augšanu un atmiršanu ilgtermiņā.

Atkarībā no kokaudzes struktūras tiek aprēķināti:

Šķērslaukums

Koku skaits

Daudzveidība (Bergera-Parkera indekss)

Atmirums

Piesaistītais ogleklis (kokos un atmirušajā koksne)

Iegūstamā apaļkoksnes apjoms un vērtība (pēc LVM datiem)

Nekoksnes produktu (brūklenes, mellenes) apjoms un vērtība

Izdevumi (pēc LVM datiem)

Ieņēmumi (pēc LVM datiem, tikai no koksnes)

Tīrie ieņēmumi periodā

Tīrā tagadnes vērtība (NPV)

Paliekošās audzes krājas vērtība

Biezība

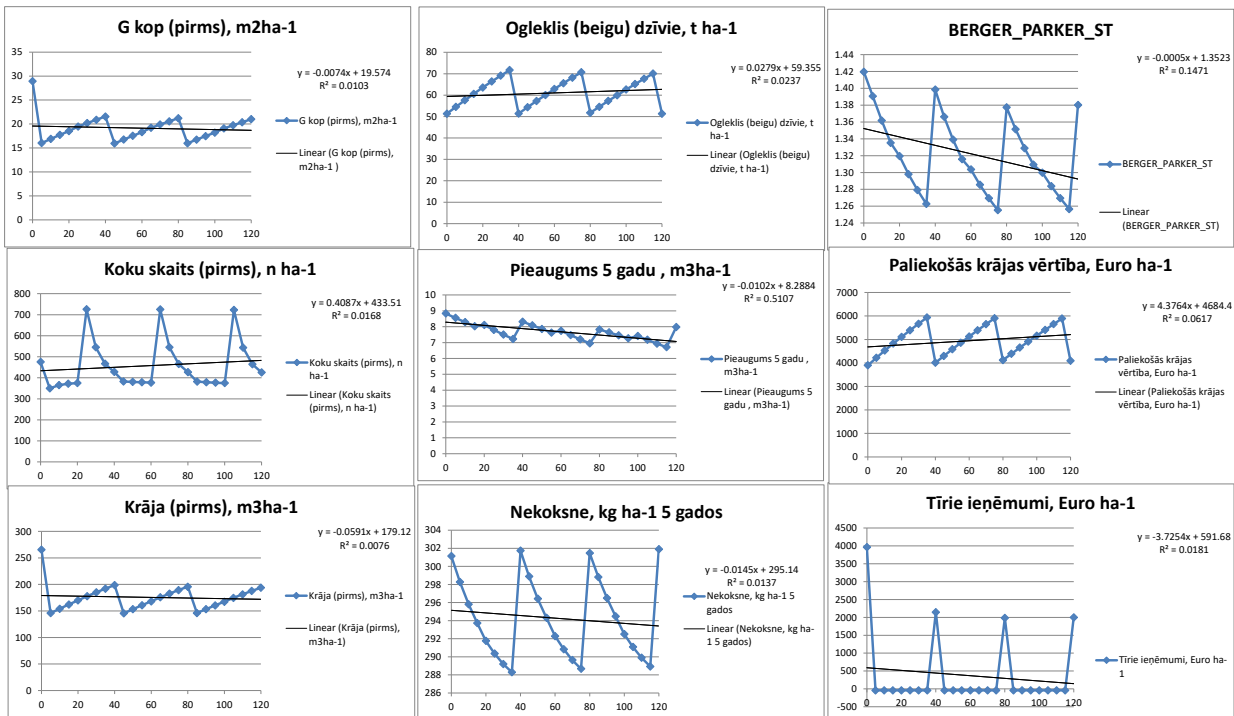
Pieaugums

Modelēti sekojoši apsaimniekošanas varianti:

1. Saglabājot priežu audzēs priedi kā valdošo sugu ( $M_r$ ), transformāciju no vienvecuma audzes uzsākot pieaugušu audžu vecumā ( $P_P M_r$ );
2. Saglabājot priežu audzēs priedi kā valdošo sugu, transformāciju uzsākot pieaugušā audzē ( $L_n$ ) ( $P_P, L_n$ );
3. Saglabājot priežu audzēs priedi kā valdošo sugu, transformāciju uzsākot vidēja vecuma audzē ( $L_n$ ) ( $P_P_{60}, L_n$ );
4. Priežu audzēs priedi saglabā kā valdošo sugu, transformāciju uzsākot pieaugušās audzēs  $D_m$  ( $P_P_{D_m}$ );
5. Priežu audzi transformē uz egļu audzi  $D_m$  ( $P_E D_m$ ) uzsākot transformāciju pieaugušā audzē;
6. Priežu audzi transformē uz lapu koku audzi  $D_m, D_{ms}, A_s, K_s$  ( $P_{L_K}$ ) uzsākot transformāciju pieaugušā audzē;
7. Egļu audzē saglabā egli kā valdošo sugu  $D_m, V_r$  ( $E_E$ ) uzsākot transformāciju pieaugušā audzē;
8. Lapu koku audzē saglabā lapu koku kā valdošo sugu  $D_m, D_{ms}, V_r, V_{rs}$  ( $L_K_{L_K}$ ) uzsākot transformāciju pieaugušā audzē;
9. Lapu koku audzi transformē uz egļu audzi ( $D_m, V_r$ ) ( $L_K_E$ ) uzsākot transformāciju pieaugušā audzē.

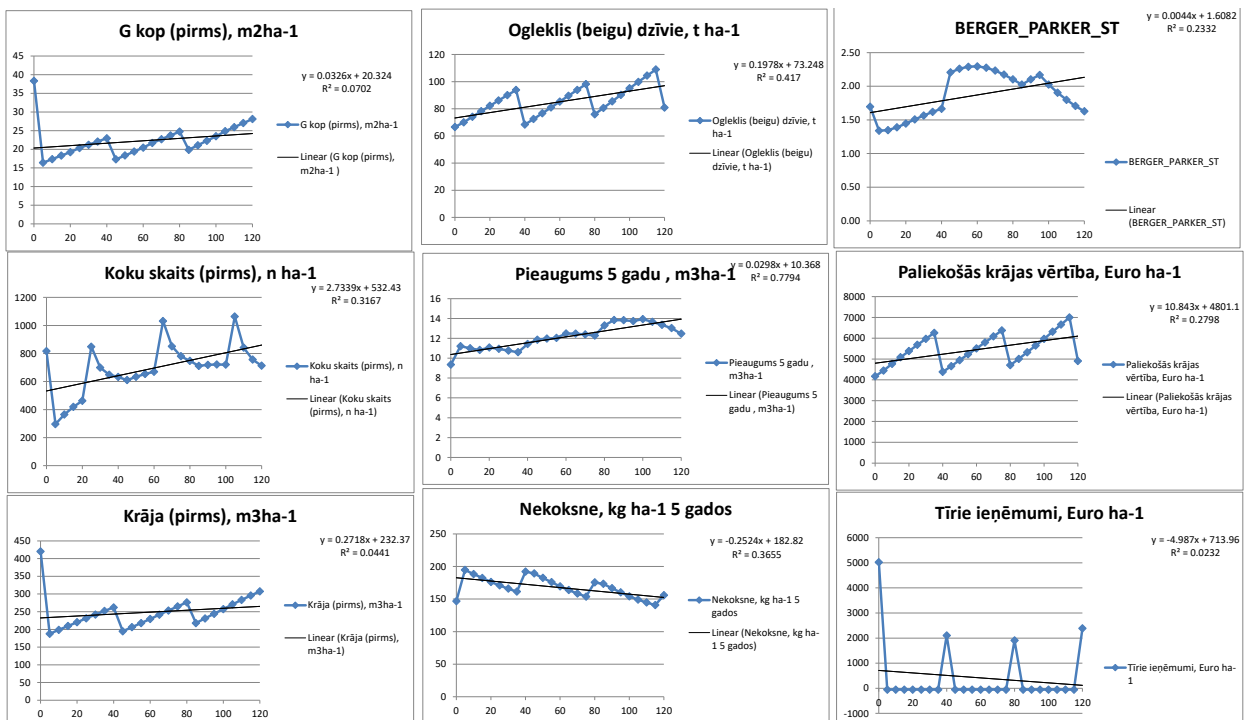
## Rezultāti

Saglabājot priežu audzēs priedi kā valdošo sugu (Mr), transformāciju no vienvecuma audzes uzsākot pieaugušu audžu vecumā (P\_P,Mr)



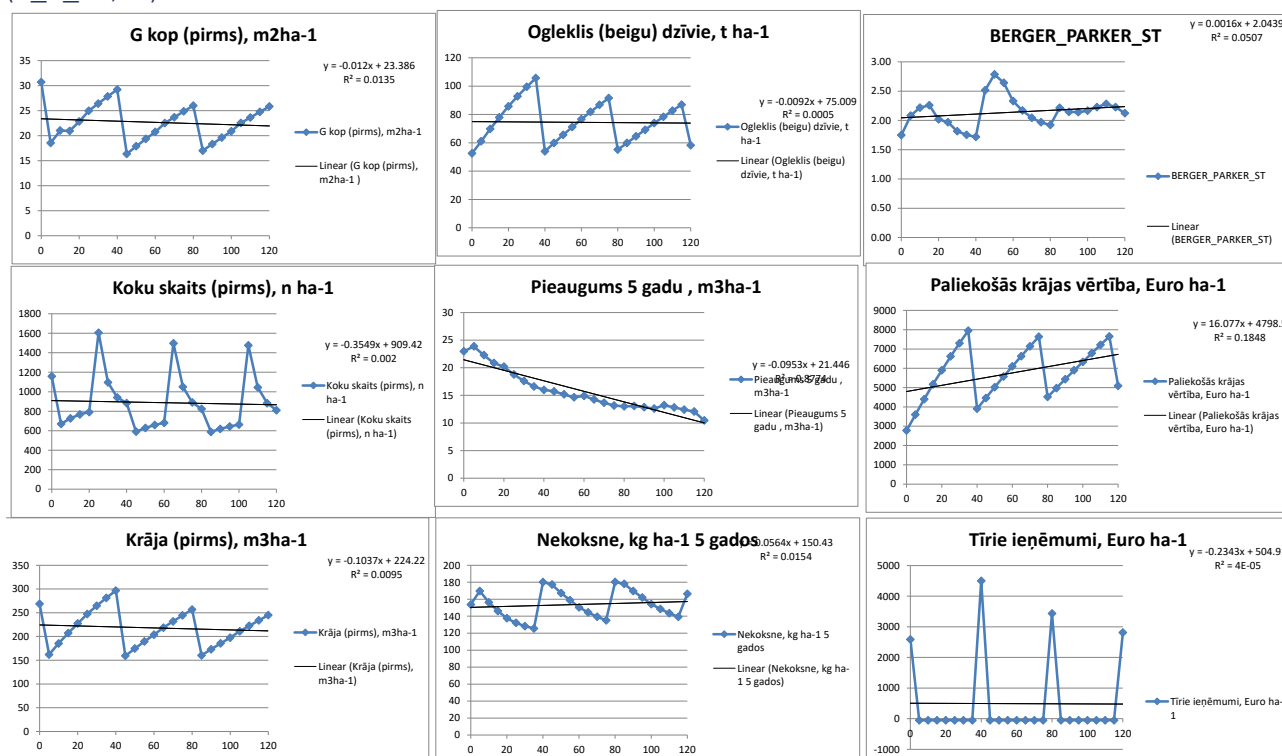
2.1. att. Priežu pieaugušas vienvecuma audzes transformācija uz dažādvecuma priežu audzi Mr

Saglabājot priežu audzēs priedi kā valdošo sugu, transformāciju uzsākot pieaugušā audzē (Ln) (P\_P, Ln)



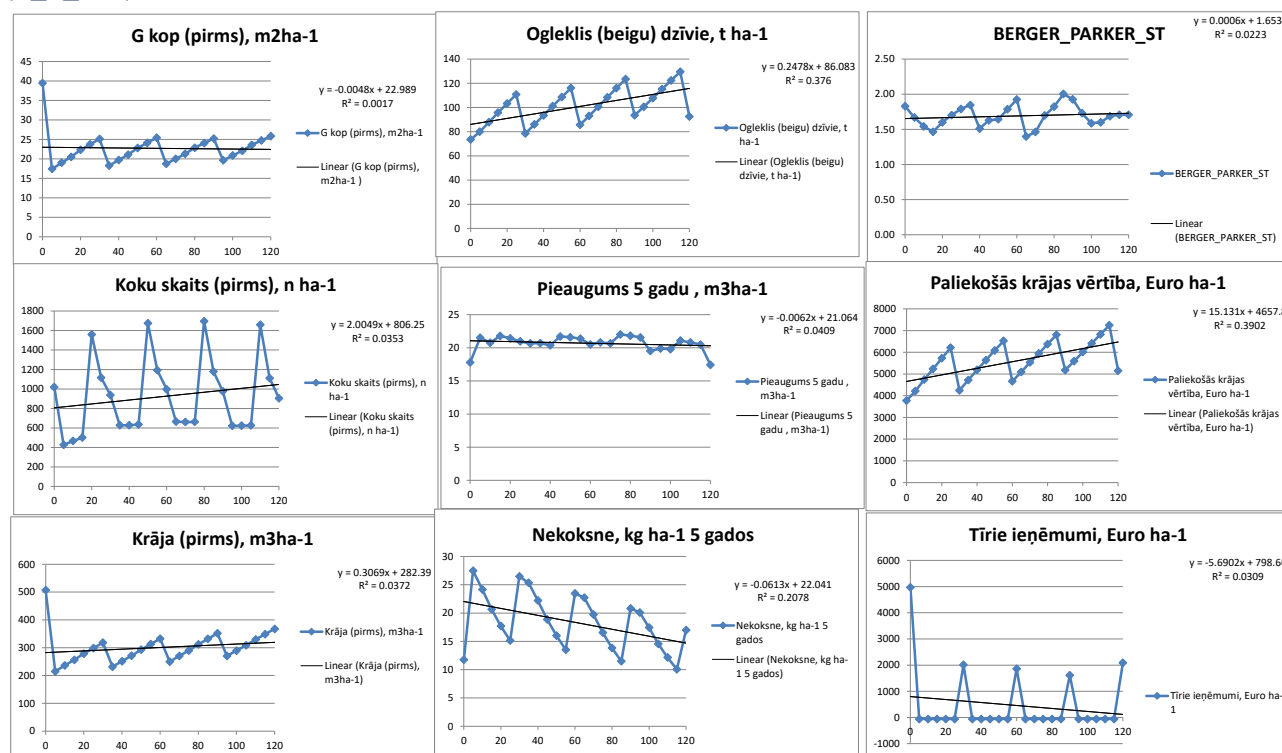
2.2. att. Priežu pieaugušas vienvecuma audzes transformācija uz dažādvecuma priežu audzi Ln

Saglabājot priežu audzēs priedi kā valdošo sugu, transformāciju uzsākot vidēja vecuma audzē (Ln) (P\_P\_60, Ln)



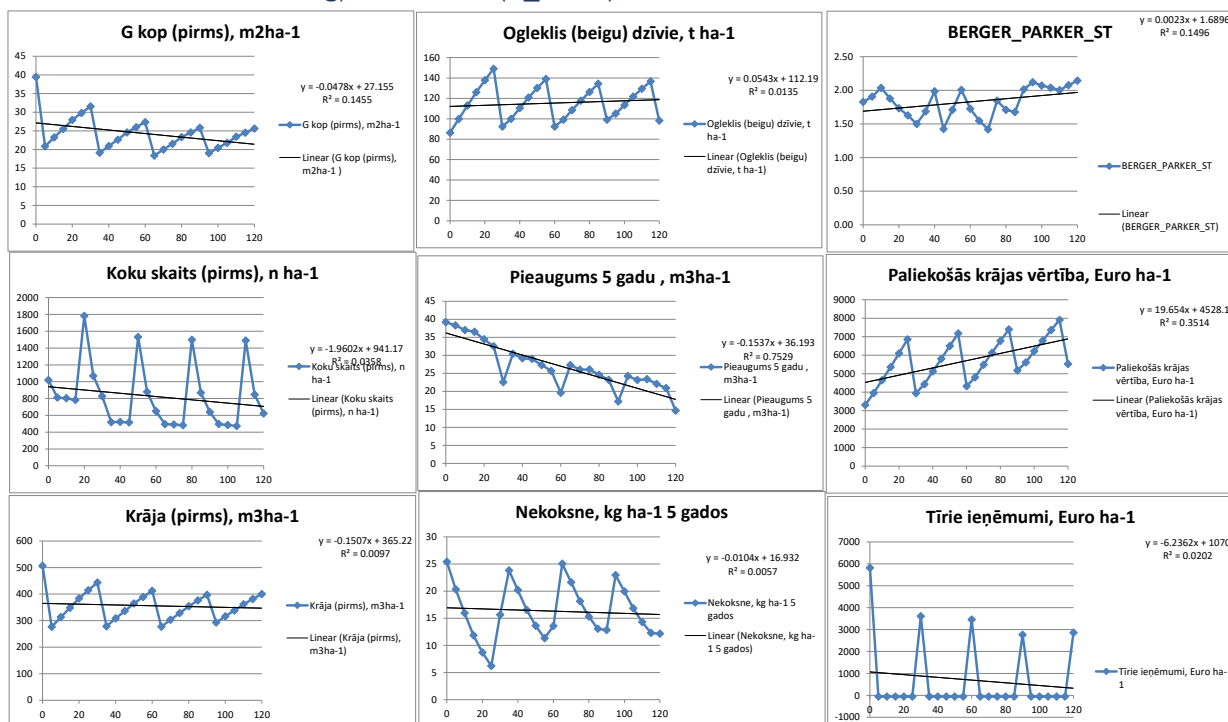
2.3. att. Priežu vidēja vecuma vienvecuma audzes transformācija uz dažādvecuma priežu audzi Ln

Priežu audzēs priedi saglabā kā valdošo sugu, transformāciju uzsākot pieaugušās audzēs Dm (P\_P\_Dm)



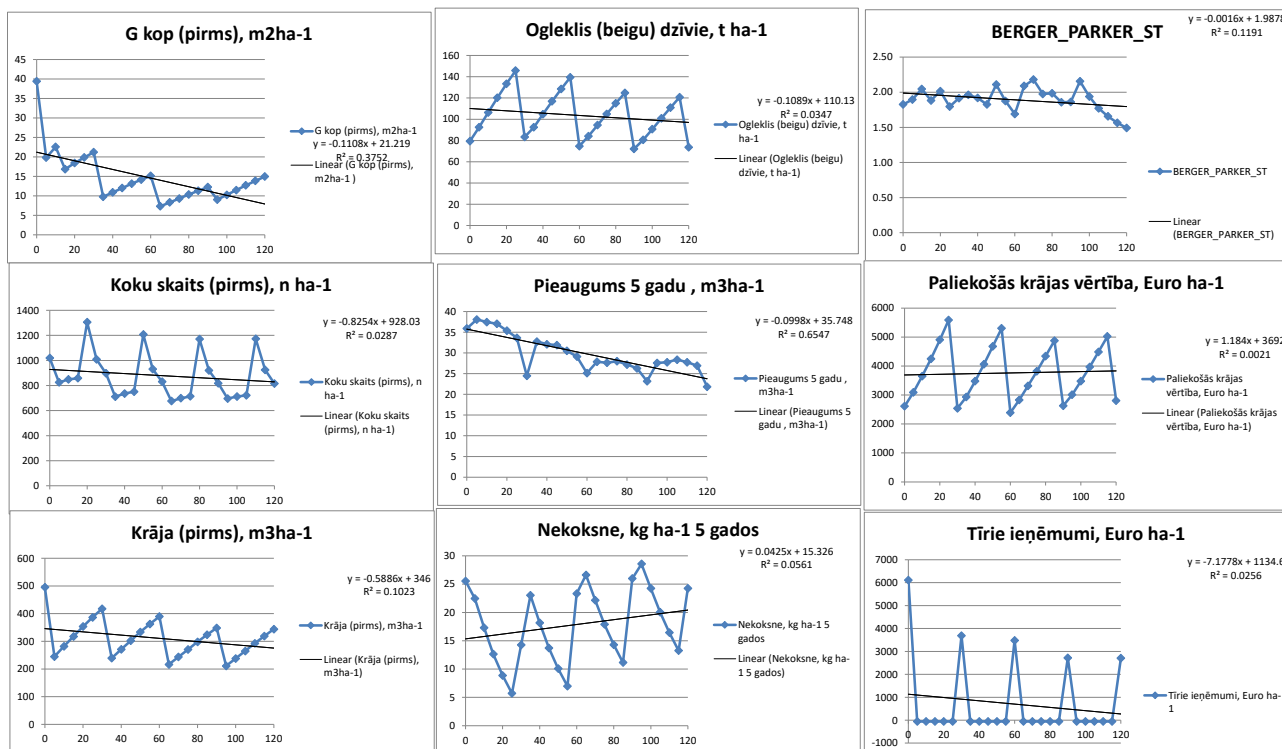
2.4. att. Priežu pieaugušās vienvecuma audzes transformācija uz dažādvecuma priežu audzi Dm

Priežu audzi transformē uz egļu audzi Dm (P\_E Dm)



2.5. att. Priežu pieaugušas vienvecuma audzes transformācija uz dažādvecuma egļu audzi Dm

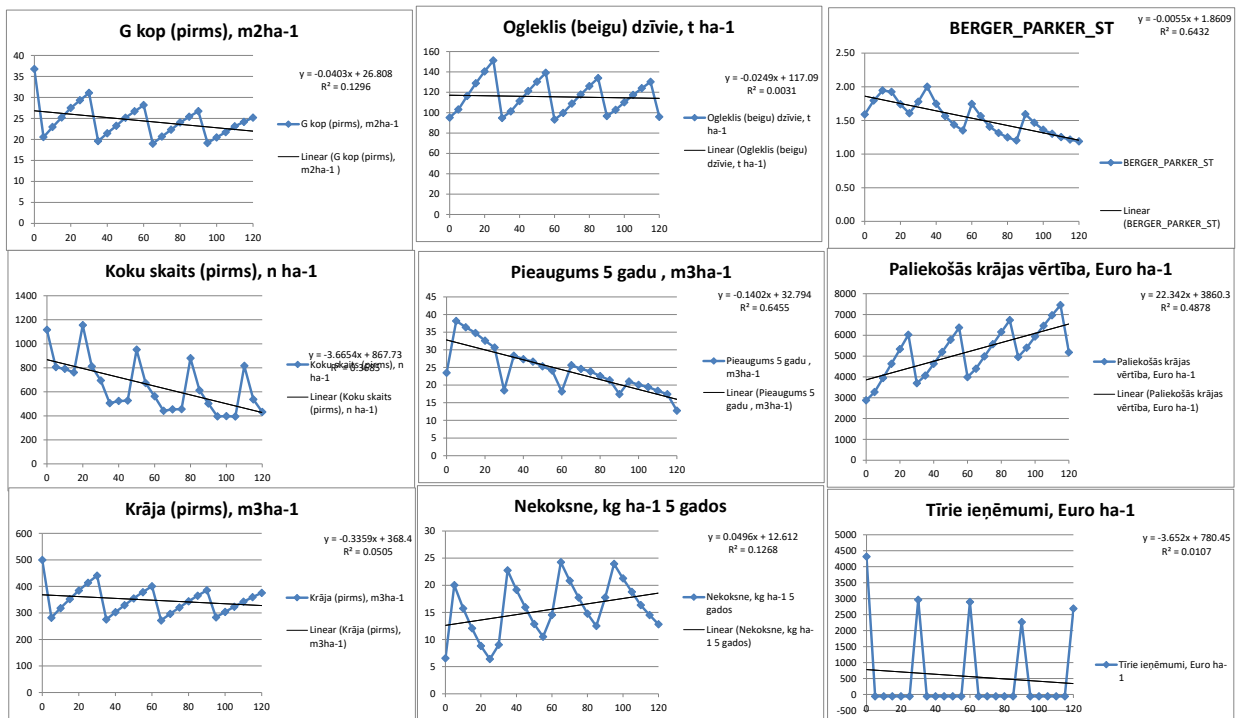
Priežu audzi transformē uz lapu koku audzi Dm, Dms, As, Ks (P\_LK)



2.6. att. Priežu pieaugušas vienvecuma audzes transformācija uz dažādvecuma lapu koku audzi Dm.

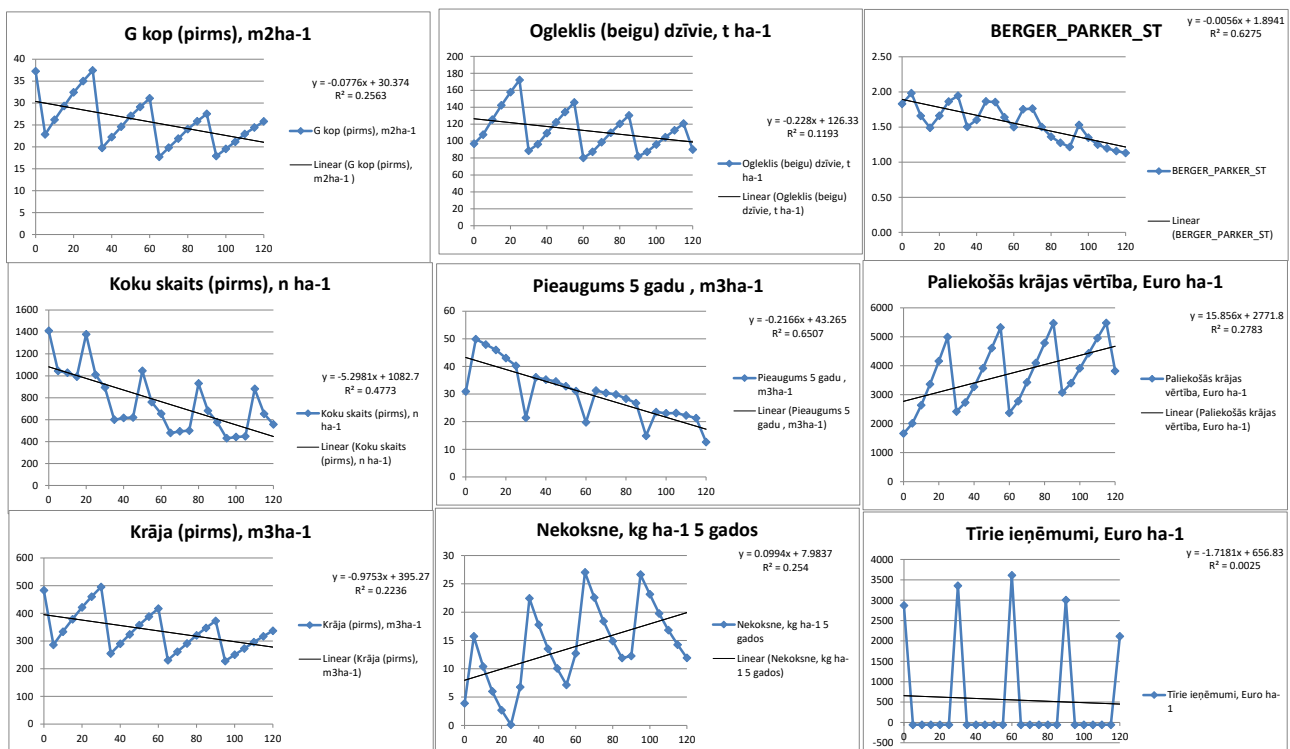


## Egļu audzē saglabā egli kā valdošo sugu Dm, Vr (E\_E)



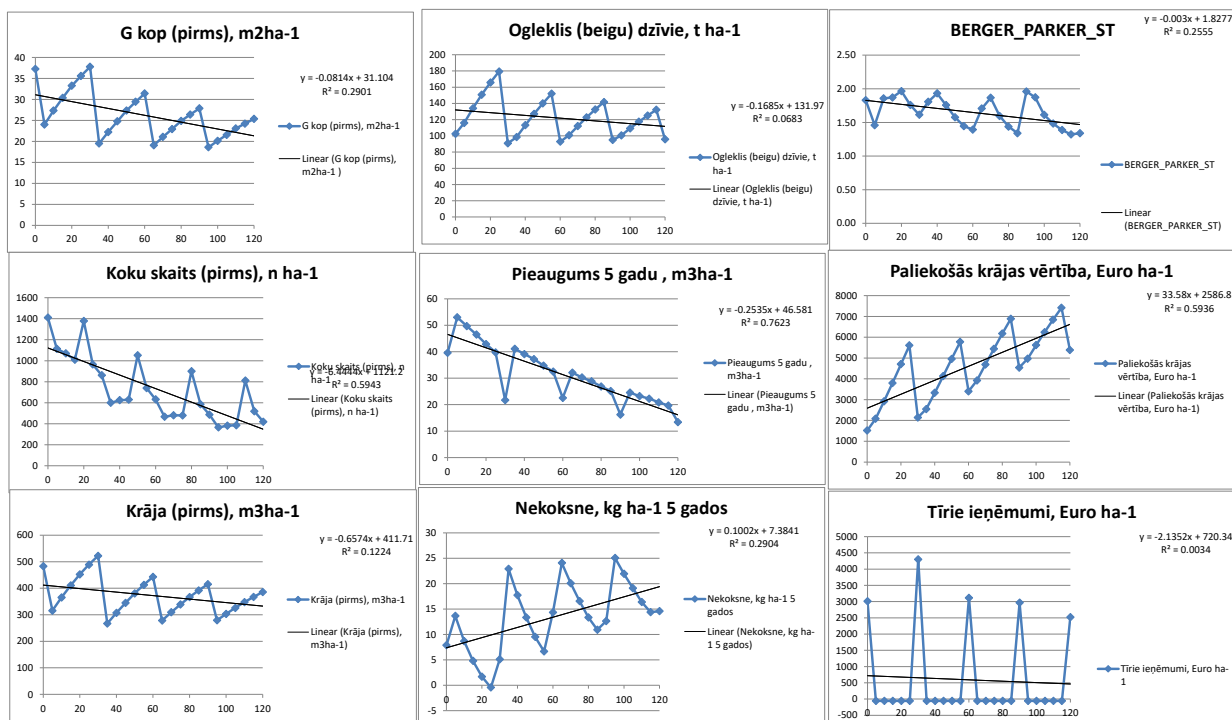
2.7. att. Egļu pieaugušas vienvecuma audzes transformācija uz dažādvecuma egļu audzi Dm, Vr.

## Lapu koku audzē saglabā lapu koku kā valdošo sugu Dm, Dms, Vr, Vrs (LK\_LK)



2.8. att. Lapu koku pieaugušas vienvecuma audzes transformācija uz dažādvecuma lapu koku audzi Dm.

## Lapu koku audzi transformē uz egļu audzi (Dm, Vr) (LK\_E)



2.9. att. Lapu koku pieaugušas vienvecuma audzes transformācija uz dažādvecuma egļu audzi Dm.

legūtie dati uzskatāmi kā ilustratīvi, jo finanšu/ekonomiskie rādītāji ir atkarīgi no īpašnieka izvēlētās interešu likmes, sortimentu ieguves izmaksām un sortimentu cenas, bet kokaudzes parametri un atbilstošie ekosistēmu pakalpojumi, lielā mērā ir atkarīgi no audzes sākotnējā stāvokļa (biezības, sugu sastāva, koku dimensijām) un “plānotās ciršanas apjoma, laika un veida”, bet, gan koku atmiršana, gan atjaunošanās, bez tam ir atkarīgi no virknes nejaušiem faktoriem. Modelī atjaunošanās (ieaugšanās) modelēta balstoties uz statistajiem vidējiem datiem, bet konkrētā vietā atjaunošanās sekmīgums var būt atšķirīgs.

Taču statistiskie vidējie rādītāji norāda, pie atbilstošajiem sākotnējiem parametriem, rāda, ka finansiāli izdevīgāk bezriskā apstākļos ir uzsākt audžu transformāciju zemākā vecumā nekā tas tiek pieļauts nomatīvajos aktos.

### 3. Atļauto mežsaimniecisko aktivitāšu iespēju dabas parkā "Abavas senleja" un Gaujas nacionālā parka dabas lieguma zonā salīdzinājums

Gaujas nacionālā parka likums (2009)

#### 2.pants

(1) Likuma mērķis ir aizsargāt parka mazpārveidotas dabas teritorijas, kam raksturīga liela bioloģiskā daudzveidība, iežu atsegumus, reljefa formas, laukakmeņus, avotus (turpmāk — valsts un vietējās nozīmes ģeoloģiskie un ģeomorfoloģiskie dabas pieminekļi), kā arī tipiskās ainavas, dabas un kultūras pieminekļus un veicināt dabas tūrisma un teritorijas ilgtspējīgu attīstību.

(1) Parka teritorijā aizliegts:

- 1) bojāt vai iznīcināt kultūrvēsturiskos objektus;
- 2) bojāt vai iznīcināt valsts un vietējās nozīmes ģeoloģiskos un ģeomorfoloģiskos dabas pieminekļus;
- 3) veikt darbības, kas izraisa augsnes eroziju;
- 4) bojāt vai iznīcināt mikroliegumus, īpaši aizsargājamus biotopus, īpaši aizsargājamās sugas un to dzīvotnes;
- 5) bojāt vai iznīcināt īpaši aizsargājamus kokus, kuri iekļauti dabas pieminekļu kategorijā;
- 6) bojāt vai iznīcināt vietējās nozīmes aizsargājamus kokus, kuru sarakstu apstiprina pašvaldības;
- 7) postīt putnu ligzdošanas vietas, skudru pūžņus un citu dzīvnieku dzīves vietas;

#### 8.pants

(1) Dabas lieguma zona ir izveidota, lai saglabātu Gaujas senielejai un Gaujas pieteku ielejām raksturīgo dabisko ainavu ar mazpārveidotas dabas biotopu un cilvēku darbības ietekmētu biotopu mozaīku, kā arī saglabātu šajā teritorijā koncentrētos valsts un vietējās nozīmes ģeoloģiskos un ģeomorfoloģiskos dabas pieminekļus un citus dabas pieminekļus.

(2) Meža resursu saimnieciskā izmantošana dabas lieguma zonā notiek saskaņā ar meža apsaimniekošanas plānu. Meža apsaimniekošanas plāna saturu, izstrādes un apstiprināšanas kārtību nosaka parka individuālajos aizsardzības un izmantošanas noteikumos. Meža apsaimniekošanas plānu apstiprina parka direktors.

(3) Dabas lieguma zonā aizliegts:

- 1) iegūt koksni valsts un pašvaldību īpašumā esošajos mežos, izņemot:
  - a) tādu bīstamo koku ciršanu un novākšanu, kuri apdraud cilvēku dzīvību un veselību, tuvumā esošās ēkas un infrastruktūras objektus,
  - b) koku ciršanu meža ugunsdrošības pasākumu veikšanai un avāriju, stihisku nelaimju vai katastrofu seku likvidēšanai,
  - c) koku ciršanu citā cirtē sugu un biotopu aizsardzībai un saglabāšanai, kultūras pieminekļu saglabāšanai, mākslīgi izveidoto mežaudžu ilglaicīgai rekonstrukcijai, ainavas kvalitātes uzlabošanai, skatu punktu ierīkošanai un uzturēšanai;
- 2) sagatavot kokmateriālus kailcirtēs;
- 3) nosusināt purvus;
- 4) bojāt, iznīcināt, uzart vai kultivēt palieņu, terašu un meža pļavas;
- 5) lietot minerālmēslus un ķīmiskos augu aizsardzības līdzekļus bioloģiski vērtīgajos zālajos un meža zemēs;
- 6) mainīt reljefu un veikt jebkuru darbību, kas veicina paātrinātu virszemes noteci un augsnes erozijas attīstību;
- 7) iegūt derīgos izrakteņus, izņemot pazemes ūdens ieguvī personiskām vajadzībām;
- 8) dedzināt sauso zāli un niedres, kā arī ugunsbīstamajā periodā dedzināt meža ciršanas atliekas;
- 9) ieviest dabiskajos biotopos vietējiem apstākļiem svešas augu un dzīvnieku sugas.

#### 9.pants

(1) Ainavu aizsardzības zona ir izveidota, lai saglabātu raksturīgo daudzveidīgo ainavu, nacionālo kultūrvidi un rekreācijas resursus, kā arī nodrošinātu nenoplicinošu saimniecisko darbību.

(2) Ainavu aizsardzības zonā būvniecību drīkst veikt būvniecību regulējošos normatīvajos aktos noteiktajā kārtībā, ievērojot ietekmes uz vidi novērtējumu regulējošos normatīvos aktus.

(3) Galvenā cirte ainavu aizsardzības zonā notiek saskaņā ar meža apsaimniekošanas plānu.

#### **10.pants**

(1) Kultūrvēsturiskā zona ir izveidota, lai nodrošinātu kompleksu aizsardzību īpaši aizsargājamās kultūrvēsturiskajās teritorijās, kā arī teritorijās, kurās koncentrēti kultūras pieminekļi.

(2) Kultūrvēsturiskajā zonā būvniecību drīkst veikt būvniecību regulējošos normatīvajos aktos noteiktajā kārtībā, ievērojot ietekmes uz vidi novērtējumu regulējošos normatīvos aktus.

(3) Galvenā cirte kultūrvēsturiskajā zonā notiek saskaņā ar meža apsaimniekošanas plānu.

#### **11.pants**

Neitrālā zona ir izveidota, lai veicinātu parkā esošo blīvi apdzīvoto teritoriju vai intensīvi izmantojamo lauksaimniecības platību ilgtspējīgu attīstību.

### Gaujas nacionālā parka individuālie aizsardzības un izmantošanas noteikumi (2012)

....

9. Nacionālā parka teritorijā aizliegts:

.....

9.22. cirst kokus rekonstruktīvajā cirtē un galvenajā cirtē pēc galvenās cirtes caurmēra;

.....

9.26. **veikt mežsaimniecisko darbību** (izņemot meža nekoksnes vērtību ieguvi) šādās vietās:

9.26.1. valsts un pašvaldību valdījumā esošajās mežaudzēs, kurās valdošās koku sugas vecums pārsniedz

9.26.1.1. priedei un lapeglei – 140 gadu;

9.26.1.2. eglei – 120 gadu;

9.26.1.3. bērzam – 100 gadu;

9.26.1.4. melnalksnim un apsei – 80 gadu;

9.26.2. **ozolu, ošu, liepu, kļavu, vīksnu, gobu un vītolu tīraudzēs un mistrotās mežaudzēs, ja šo koku sugu kopējais sastāvs ir vairāk par 40 procentiem un to vecums lielāks par 60 gadiem;**

**9.26.3. dumbrāja un liekņas meža tipos;**

9.26.4. upju un ezeru palienēs, izņemot palieņu pļavu atjaunošanas un apsaimniekošanas pasākumu veikšanu;

9.26.5. **upju un ezeru krastos, senkrastos un gravās, kur nogāzes slīpums pārsniedz 25 grādus;**

9.26.6. īpaši aizsargājamās biotopos un īpaši aizsargājamo sugu dzīvotnēs, kam noteikti mikroliegumi vai kas norādīti meža apsaimniekošanas plānā;

**9.27. mežaudzēs cirst šādus augošus kokus (izņemot bīstamos kokus (koki, kas apdraud cilvēku dzīvību un veselību, tuvumā esošās ēkas vai infrastruktūras objektus), nocirstos kokus pēc iespējas atstājot mežaudzē), kuru caurmērs 1,3 metru augstumā virs koka sakņu kakla pārsniedz:**

**9.27.1. ozoliem – 50 centimetru;**

**9.27.2. priedēm – 65 centimetrus;**

**9.27.3. eglēm un lapeglēm – 70 centimetru;**

**9.27.4. ošiem, gobām un vīksnām – 60 centimetru;**

**9.27.5. liepām – 30 centimetru;**

**9.27.6. melnalkšņiem – 45 centimetrus;**

**9.27.7. vītoliem – 60 centimetru;**

**9.27.8. bērziem – 60 centimetru;**

**9.27.9. apsēm – 65 centimetrus;**

**9.28. mežaudzēs cirst sausus kokus, izņemot bīstamos kokus (nocirstos kokus pēc iespējas atstājot mežaudzē), kuru caurmērs 1,3 metru augstumā virs koka sakņu kakla pārsniedz 50 centimetru;**

**9.29. mežaudzēs izvākt kritālas, kuru diametrs resnākajā vietā pārsniedz 50 centimetru**

12. Nacionālā parka teritorijā, cērtot kokus kopšanas cirtē un galvenajā cirtē, rēķinot uz cirsmas hektāru, saglabā

vismaz 10 augtspējīgus ekoloģiskos kokus, vispirms izvēloties šo noteikumu 9.26.apakšpunktā minētos kokus.

13. Nacionālā parka teritorijā meža īpašnieks vai tiesiskais valdītājs iesniegumam koku ciršanas apliecinājuma saņemšanai koku ciršanai galvenajā cirtē papildus citiem meža apsaimniekošanu regulējošajos normatīvajos aktos noteiktajiem dokumentiem pievieno informāciju par dabā iezīmētiem ekoloģiskajiem kokiem (redzamas, noturīgas atzīmes izdarīšana uz ekoloģiskā koka stumbra un koka caurmēra noteikšana 1,3 metru augstumā virs koka sakņu kakla) atbilstoši šo noteikumu 4.pielikumam. Pēc galvenās cirtes veikšanas jābūt saglabātiem ekoloģiskajiem kokiem atbilstoši Valsts meža dienestā iesniegtajai informācijai par dabā iezīmētiem ekoloģiskajiem kokiem.

14. Ja nacionālā parka teritorijā galvenajā cirtē, kuru izpilda vairākos paņēmienos, cirtes izpildes laikā mežaudzes kopējais šķērslaukums ir vienāds ar kritisko šķērslaukumu vai lielāks par to, bet atsevišķās mežaudzes daļās, kas nav lielākas par 0,1 hektāru, šķērslaukums kļūst mazāks par kritisko šķērslaukumu, izcirsto mežaudzes daļu neuzskata par kailcirti.

15. Nacionālā parka teritorijā meža atjaunošanā un ieaudzēšanā atļauts izmantot vienīgi vietējās koku sugas, kuras minētas šo noteikumu 5.pielikumā

16. Lai pēc iespējas saglabātu meža zemsedzi un meža dabisko vidi tajā mītošajām sugām, kā arī lai nodrošinātu trūdošo koksni kā dzīvesvietu meža ekosistēmā svarīgām sugām, nacionālā parka teritorijā nocirsto koku celmus atstāj mežaudzē.

#### 4. Dabas lieguma zona

20. Dabas lieguma zonā aizliegts:

20.4. nosusināt mežaudzes slapjās minerālaugsnēs un slapjās kūdras augsnēs;

....

20.19. atjaunot mežu stādot vai sējot (izņemot meža atjaunošanu ar priedi);

.....

20.20. atzarot augošus kokus mežaudzēs (izņemot koku atzarošanu skatu punktu ierīkošanai un uzturēšanai, elektrisko tīklu un citu komunikāciju līniju un infrastruktūras objektu uzturēšanai, kā arī cilvēku un satiksmes drošībai uz ceļiem un šo noteikumu 10.2.apakšpunktā noteiktajā kārtībā izveidotos maršrutos);

20.21. veikt mežsaimniecisko darbību no 15.marta līdz 31.jūlijam, izņemot:

20.21.1. meža nekoksnes vērtību ieguvi;

20.21.2. bīstamo koku ciršanu un novākšanu;

20.21.3. meža ugunsdrošības un ugunsdzēsības pasākumus;

20.21.4. jaunaudžu kopšanu, kur vidējais augstums skuju kokiem ir līdz 0,7 metriem, bet lapu kokiem – līdz vienam metram;

20.22. kopšanas cirtes rezultātā mežaudzes šķērslaukumu samazināt zem šāda šķērslaukuma, ja mežaudzes valdošās koku sugas (koku suga, kurai mežaudzē ir vislielākā koksnes krāja) vecums pārsniedz šādu vecumu:

Mežaudzes valdošā koku suga	Mežaudzes valdošās koku sugas vecums	Mežaudzes šķērslaukums
Priede	80	28
Egle	60	34
Bērzs	60	22
Melnalksnis	60	28

20.23. cirst kokus galvenajā cirtē pirms šo noteikumu 6.pielikumā minētā mežaudzes galvenās cirtes vecuma sasniegšanas;

6.pielikums Ministru kabineta 2012.gada 2.maija noteikumiem Nr.317

#### Mežaudzes galvenās cirtes vecums Gaujas nacionālā parka dabas lieguma zonā un kultūrvēsturiskajā zonā

Valdošā koku suga	Galvenās cirtes vecums (gados) atkarībā no bonitātes		
	I un augstāka	II–III	IV un zemāka
Priede un lapegle	121	121	141
Egle	101	101	101

Bērzs	81	81	61
Melnalksnis	81	81	81
Apse	51	51	51

20.24. sanitārajā cirtē cirst augtspējīgus kokus.

21. Dabas lieguma zonā mežaudzēs uz hektāru saglabā ne mazāk kā 20 kubikmetru sausu stāvošu koku, svaigi vēja gāztu koku un kritalu, kuru diametrs resnākajā vietā pārsniedz 25 centimetrus. Ja to kopējais apjoms ir lielāks, vispirms saglabā šo noteikumu 9.28. un 9.29.apakšpunktā minētos kokus, tad pārējos resnākos kokus. Pieļaujams izvākt svaigi vēja gāzta egles, kuru apjoms pārsniedz piecus kubikmetrus uz hektāru un kuras var izraisīt mežaudžu bojāeju masveidīgas kaitēkļu savairošanās dēļ.

22. Dabas lieguma zonā, ja mežaudzes šķērslaukums ir lielāks par kritisko šķērslaukumu, sauso un vēja gāzto koku ciršanai nepieciešams Valsts meža dienesta izsniegts apliecinājums koku ciršanai.

23. Dabas lieguma zonā uz mežaudzēm, kurās meža slimību, kaitēkļu, dzīvnieku vai citādu bojājumu dēļ mežaudzes šķērslaukums kļuvis mazāks par kritisko šķērslaukumu un bojātie, gāztie, lauztie, sausie koki un kritālas netiek izvākti, neattiecināta meža atjaunošanas un jaunaudžu kopšanas prasības.

24. Lai nodrošinātu dažāda vecuma mežaudžu veidošanos, dabas lieguma zonā galvenajā cirtē kokus cērt izlases cirtē vairākos paņēmienos. Kokus pēc iespējas cērt grupās, ievērojot šādus nosacījumus (izņemot baltalkšņu mežaudzēs):

24.1. vienā paņēmienā cirmā atļauts nocirst ne vairāk kā 25 procentus no mežaudzes koku krājas, izņemot, ja paredzams, ka, izpildot cirtes paņēmieni, mežaudzes šķērslaukums kļūs mazāks par kritisko šķērslaukumu. Šādā gadījumā, rēķinot uz cirmsas hektāru, saglabā vismaz 25 augtspējīgus kokus, vispirms izvēloties ekoloģiskos kokus, tad resnākos ozolus, liepas, priedes, ošus, gobas, vīksnas, kļavas un melnalkšņus vai, ja šādu koku mežaudzē nav, – apses un bērzus, kā arī koku rindu ap kokiem ar lielām putnu ligzdām, kokus ar lieliem un resniem zariem, dobumainus kokus un kokus ar deguma rētām. Mežaudzes koku krāju nosaka atbilstoši situācijai dabā;

24.2. nākamo cirtes paņēmieni tajā pašā cirmā atļauts uzsākt ne agrāk kā 10 gadu pēc iepriekšējā paņēmiena pabeigšanas.

25. Ja dabas lieguma zonā baltalkšņu mežaudzes cirtē galvenajā cirtē, tās cirtē izlases cirtē vairākos paņēmienos, ievērojot šādus nosacījumus:

25.1. vienā paņēmienā cirmā atļauts nocirst ne vairāk kā 50 procentu no mežaudzes krājas;

25.2. nākamo cirtes paņēmieni tajā pašā cirmā atļauts uzsākt ne agrāk kā četrus gadus pēc iepriekšējā paņēmiena pabeigšanas.

26. Dabas lieguma zonā, cērtot kokus galvenajā cirtē, cirmu (viens vai vairāki meža nogabali vai to daļas, kur veic vai plāno koku ciršanu) dabā atzīmē atbilstoši meža apsaimniekošanu regulējošajiem normatīvajiem aktiem.

27. Ja dabas lieguma zonā pēc galvenās cirtes un sanitārās cirtes, kur mežaudzes šķērslaukums kļuvis mazāks par kritisko šķērslaukumu, meža atjaunošanās nav notikusi normatīvajos aktos par meža atjaunošanu noteiktajā termiņā, meža īpašnieks vai tiesiskais valdītājs iesniedz iesniegumu Valsts meža dienestam platības tālākai izvērtēšanai.

28. Dabas lieguma zonā meža īpašnieks vai tiesiskais valdītājs iesniegumam koku ciršanas apliecinājuma saņemšanai koku ciršanai galvenajā cirtē un sanitārajā cirtē papildus citiem meža apsaimniekošanu regulējošajiem normatīvajos aktos noteiktajiem dokumentiem pievieno informāciju par dabā iezīmētiem izcērtamajiem kokiem (redzamas, noturīgas atzīmes izdarīšana uz izcērtamā koka stumbra un koka caurmēra noteikšana 1,3 metru augstumā virs koka sakņu kakla) atbilstoši šo noteikumu 4.pielikumam. Kokus drīkst nocirst atbilstoši Valsts meža dienestā iesniegtajai informācijai par dabā iezīmētiem izcērtamajiem kokiem.

## 9. Meža apsaimniekošanas plāna saturs, izstrādes un apstiprināšanas kārtība

### 9.1. Meža apsaimniekošanas plāna izstrādes vispārīgās prasības

65. Meža apsaimniekošanas plānu šajos noteikumos noteiktā kārtībā izstrādā, lai veiktu:

65.1. meža resursu saimniecisko izmantošanu dabas lieguma zonā;

65.2. galveno cirti ainavu aizsardzības zonā un kultūrvēsturiskajā zonā.

66. Meža apsaimniekošanas plānu izstrādā meža īpašumam vai zemes vienībai, pamatojoties uz aktuāliem meža inventarizācijas datiem, kā arī uz īpaši aizsargājamo sugu, īpaši aizsargājamo biotopu un dabas pieminekļu (turpmāk – dabas vērtības) inventarizācijas datiem.

67. Dabas vērtību inventarizāciju veic meža biotopu jomā sertificēts eksperts (turpmāk – eksperts), kas sagatavo atzinumu un kartoshēmu atbilstoši normatīvajiem aktiem par sugu un biotopu aizsardzības jomas ekspertu atzinuma saturu (turpmāk – atzinums). Atzinumā norāda dabas vērtību aizsardzības un apsaimniekošanas pasākumus.

68. Dabas vērtību inventarizāciju veic no 1.maija līdz 1.oktobrim.

69. Meža apsaimniekošanas pasākumus plāno pa nogabaliem, ievērojot eksperta atzinumā norādītos ieteikumus dabas vērtību aizsardzībai un apsaimniekošanai un normatīvajos aktos noteiktās prasības.

70. Meža apsaimniekošanas plānā iekļauj šādus meža apsaimniekošanas pasākumus:

70.1. galveno cirti dabas lieguma zonā, ainavu aizsardzības zonā un kultūrvēsturiskajā zonā;

70.2. kopšanas cirti un sanitāro cirti dabas lieguma zonā;

70.3. dabas vērtību aizsardzības un apsaimniekošanas pasākumus, kas norādīti eksperta atzinumā;

70.4. ainavu cirti (ieteicams);

70.5. citus meža apsaimniekošanas pasākumus pēc meža īpašnieka vai tiesiskā valdītāja ieskatiem.

71. Ja pēc dabas vērtību inventarizācijas nepieciešama nogabalu platības vai konfigurācijas maiņa meža inventarizācijas starpinventarizācijas periodā, atbilstoši normatīvajiem aktiem par meža inventarizāciju izdara grozījumus Meža valsts reģistrā vai veic atkārtotu meža inventarizāciju. Ja dabas vērtību teritorija ir mazāka par minimālo nogabala platību, kas izdalāma atbilstoši normatīvajiem aktiem par meža inventarizāciju, nogabalam pievieno attiecīgu atzīmi par dabas vērtību esību mežaudzē.

72. Dabas aizsardzības pārvalde pēc meža īpašnieka vai tiesiskā valdītāja, vai meža īpašnieka vai tiesiskā valdītāja norādītā eksperta rakstiska pieprasījuma bez maksas sniedz šādu informāciju par meža īpašumu vai zemes vienību, kurai izstrādājams meža apsaimniekošanas plāns (ja šī informācija nav pieejama Dabas aizsardzības pārvaldes tīmekļa vietnē):

72.1. nacionālā parka funkcionālo zonu robežas;

72.2. mikroliegumu un to buferzonu robežas;

72.3. informācija par īpaši aizsargājamām sugām, to dzīvotnēm, īpaši aizsargājamiem biotopiem un dabas pieminekļiem.

73. Meža apsaimniekošanas plāns ir derīgs līdz laikam, kad meža īpašniekam vai tiesiskajam valdītājam atbilstoši normatīvajiem aktiem par meža inventarizāciju ir pienākums veikt atkārtotu meža inventarizāciju.

74. Atkārtoti izstrādājot meža apsaimniekošanas plānu, nogabalos, kuros plāno šo noteikumu [65.punktā](#) minētās darbības, veic atkārtotu dabas vērtību inventarizāciju.

75. Meža apsaimniekošanas plāns ir ierobežotas pieejamības informācija.

## 9.2. Meža apsaimniekošanas plāna saturs

76. Meža apsaimniekošanas plāna titullapu noformē atbilstoši šo noteikumu [7.pielikumam](#), titullapas augšējā labajā stūrī paredzot vietu Dabas aizsardzības pārvaldes apstiprinājumam (spiedoga atzīmei).

77. Meža apsaimniekošanas plānā ietver šādu informāciju:

77.1. satura rādītājs (norāda nodaļas un [pielikumus](#));

77.2. I nodaļa "Zemes vienības vispārējs raksturojums":

77.2.1. zemes vienības atrašanās vieta (adrese) un reljefa raksturojums;

77.2.2. nacionālā parka funkcionālā zona;

77.2.3. vispārīgs meža raksturojums;

77.2.4. vispārīgs dabas vērtību apraksts, to nozīmība atbilstoši eksperta atzinumā sniegtajam vērtējumam;

77.2.5. iepriekšējā plānošanas periodā veiktie meža apsaimniekošanas, kā arī sugu un biotopu aizsardzības un apsaimniekošanas pasākumi;

77.3. II nodaļa "Dabas vērtību inventarizācijas dati un plānotie meža apsaimniekošanas pasākumi";



77.4. dabas vērtību karte;

77.5. pielikumi.

78. Reljefa raksturojumā ietver arī informāciju par to, vai meža īpašumā vai zemes vienībā, kurai izgatavo meža apsaimniekošanas plānu, atrodas nogāzes upju un ezeru krastos, senkrastos un gravās, kuru slīpums pārsniedz 25 grādus, un vai šādas nogāzes platība ir lielāka par 0,1 hektāru.

79. Dabas vērtību karti sagatavo mērogā, ne mazākā kā 1 : 10 000, uz ortofotokartes pamatnes (no pēdējā vai iepriekšējā Latvijas aerofotografēšanas cikla meža apsaimniekošanas plāna izstrādāšanas brīdī) Latvijas ģeodēzisko koordinātu sistēmā LKS-92 TM, novietotu atbilstoši zemes vienības robežu attēlojumam Nekustamā īpašuma valsts kadastra informācijas sistēmas kadastra kartē. Dabas vērtību kartē norāda nekustamā īpašuma nosaukumu, adresi un zemes vienības kadastra apzīmējumu, kartes nosaukumu, mērogu, ortofotoainas uzņemšanas gadu un ortofotokartes numuru, apzīmējumus.

80. Dabas vērtību kartē norāda šādus objektus:

80.1. nogabali upju un ezeru palienēs;

80.2. nogabali upju un ezeru krastos, senkrastos un gravās, kur nogāzes slīpums pārsniedz 25 grādus;

80.3. īpaši aizsargājamo sugu dzīvotnes un īpaši aizsargājамie biotopi;

80.4. dabas pieminekļi un citas eksperta atzinumā norādītās dabas vērtības;

80.5. mikroliegumu un to buferzonu robežas;

80.6. citas teritorijas, kurās ar normatīvajiem aktiem noteikti mežsaimnieciskās darbības ierobežojumi, tai skaitā bioloģiski nozīmīgi meža struktūras elementi, vides un dabas resursu aizsargjoslas, pašvaldības teritorijas plānojumos noteiktās ainaviski vērtīgās teritorijas un mežaparki;

80.7. nacionālā parka funkcionālo zonu robežas.

81. Dabas aizsardzības pārvalde nosaka un savā tīmekļa vietnē publisko dabas vērtību inventarizācijas datu un plānoto meža apsaimniekošanas pasākumu iesniedzamās datnes struktūru un formātu, kā arī dabas vērtību kartes datnes sagatavošanai izmantojamos klasifikatorus, apzīmējumus un datnes formātu.

82. Pielikumā pievieno eksperta atzinumu, meža inventarizācijas datus, kā arī citu informāciju, ko uzskata par nepieciešamu.

## DP "Abavas senleja" un Gaujas nacionālā parka meža apsaimniekošanas aprobežojumu salīdzinājums

GNP atšķirībā no "Abavas senlejas" noteikts mežsaimnieciskās darbības aizliegums platlapju audzēs, kas vecākas par 60 gadiem, kā arī nogāzēs, kuru slīpums pārsniedz 25 grādus. GNP ir aizliegts cirst lielu dimensiju kokus. GNP ir noteikts, ka, cērtot kopšanas cirti vai galveno cirti, jā saglabā vismaz 10 ekoloģiskie koki uz ha, bet kopšanas cirtēs divas vecumklases pirms galvenās cirtes vecuma, jā saglabā biežība ~0.8, kas var padarīt kopšanas cirtes šajā vecuma grupā maz iespējamās. Abavas senlejā ir briestaudzēs aizliegts cirst valdaudzes kokus. Lai arī GNP galvenajā cirtē (izlases cirtē) ir pieļaujams samazināt audzes šķērslaukumu līdz kritiskajam, ir noteikts par vienu vecumklasi lielāks galvenās cirtes vecums. Noteikumi neatļauj veikt sanitāro cirti, ja bojātās koksnes apjoms ir mazāks par 20m<sup>3</sup> ha<sup>-1</sup>, un to caurmērs ir lielāks par 25 cm. Izņēmums ir egle, ja svaigi vēja gāztu egļu krāja pārsniedz 5m<sup>3</sup>ha<sup>-1</sup>. GNP pieļaujams vienā paņēmienu cirmsā atļauts nocirst ne vairāk kā 25 procentus no mežaudzes koku krājas, izņemot, ja paredzams, ka, izpildot cirtes paņēmienu, mežaudzes šķērslaukums kļūs mazāks par kritisko šķērslaukumu. Šādā gadījumā, rēķinot uz cirtes hektāru, saglabā vismaz 25 augtspējīgus kokus. Tāpat GNP noteikts ierobežojums, ka nākošo paņēmienu var uzsākt ne agrāk kā 10 gadus pēc iepriekšējā paņēmienu veikšanas. Tāpat GNP atšķirībā no DP "Abavas senlejas", nepieciešams speciāls "Meža apsaimniekošanas plāns".



## 4. Dabas parka "Abavas senleja" izmaiņas laika (20-30 gadu posmā) vēsturisku salīdzinājums

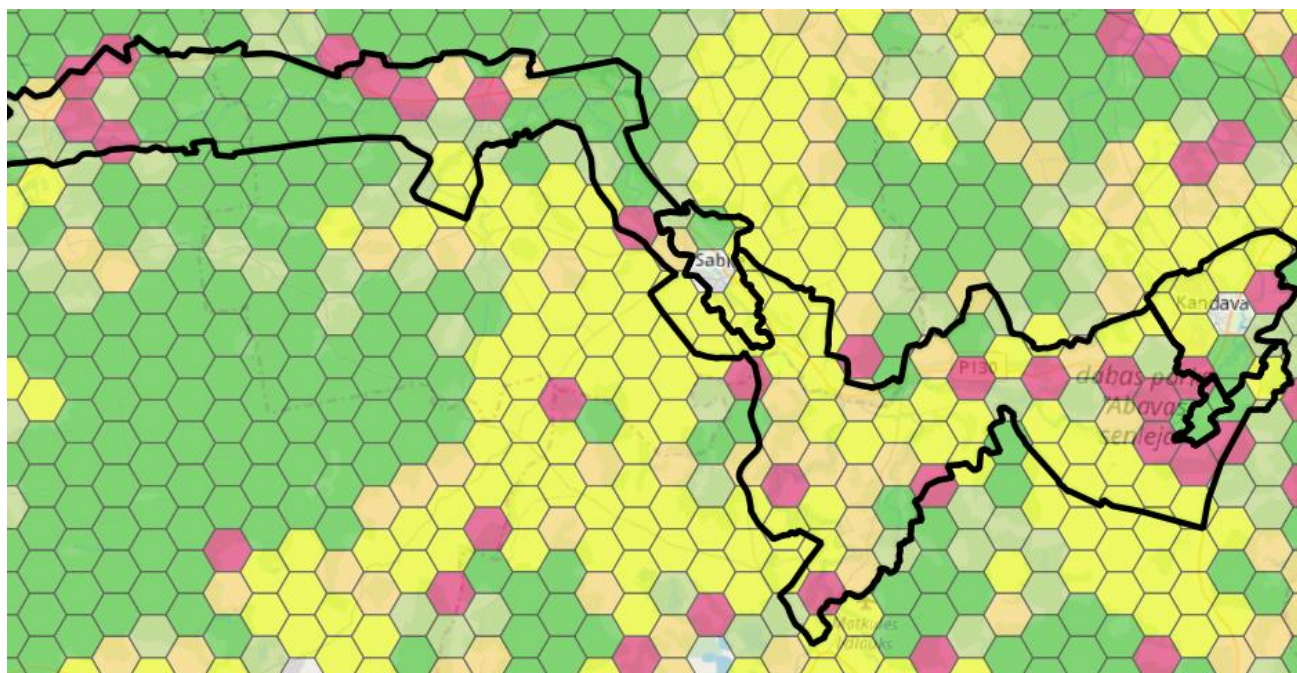
### Materiāls un metodika

Ainavas kompozīcijas izmaiņas Dabas parka "Abavas senleja" noteiktas 1) izmantojot Corine land cover 1990. un 2012. gada poligonus. Katram heksagonam aprēķināts meža un lauksaimniecības zemes īpatsvars, grupējot sekojošās gradācijas klasēs:

Kategorija	Meža īpatsvars	Lauksaimniecības zemes īpatsvars
Mežs	70<=	<30
Mežs ar LS zemi	55-70	30-45
Mozaīka	45-55	45-55
LS zeme ar mežu	30-45	55-70
LS zeme	<30	70<=

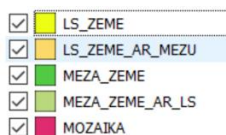
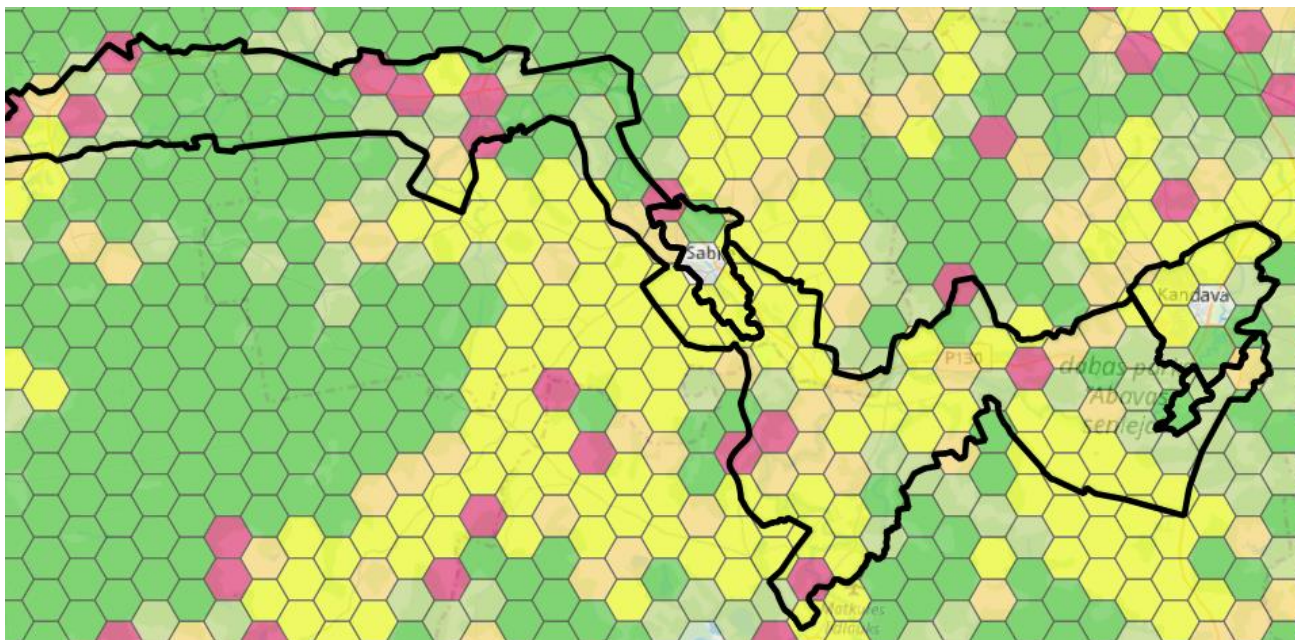
- 2) Abavai pietekošu upju ieleju analīze. Pēc 100x100m tīklā izvietotiem punktiem, nosakot zemes lietojumus 1972. gadā pēc Corona satelītu attēla un tagad (2014. gads) no koku apauguma augstuma datiem, kuri iegūti no LiDAR, analizējot 355 šādus punktus.

### Rezultāti



4.1. att. Ainavas struktūra heksagonos 1990

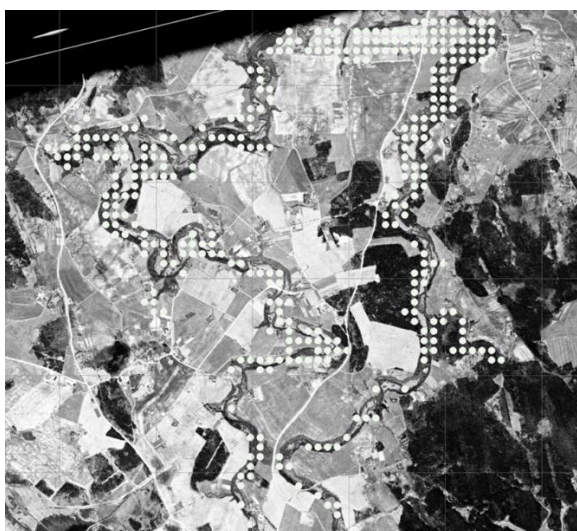
<input checked="" type="checkbox"/>	LS_ZEME
<input checked="" type="checkbox"/>	LS_ZEME_AR_MEZU
<input checked="" type="checkbox"/>	MEZA_ZEME
<input checked="" type="checkbox"/>	MEZA_ZEME_AR_LS
<input checked="" type="checkbox"/>	MOZAĪKA



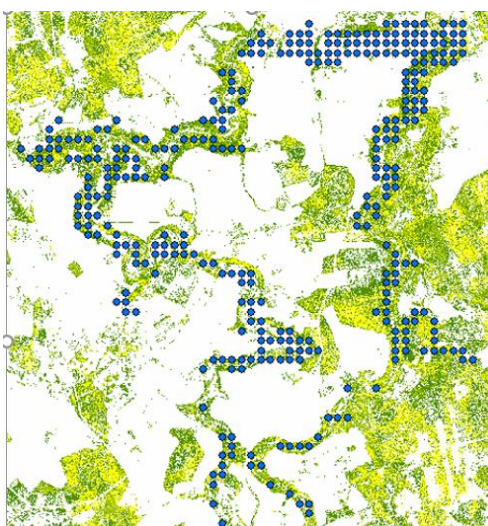
4.2. att. Ainavas struktūra heksagonos 2012

Novērtējot izmaiņas, konstatējams, ka pēdējo 20 gadu laikā ir palielinājies meža, meža ar lauksaimniecības zemi poligonu īpatsvars, bet samazinājies lauksaimniecības zemju lauksaimniecības zemju ar mežu īpatsvars.

Abavai pietekošu upju (Imula un Amula) ieleju analīze. Pēc 100x100m tīklā izvietotiem punktiem, nosakot zemes lietojumus 1972.gadā pēc satelītu attēla un tagad (2014.gads) no koku apauguma augstuma datiem, kuri iegūti no LiDAR, analizējot 355 šādus punktus, atvērtas teritorijas šajā laikā samazinājušās par 15%.



1)



2)

4.3.attēls. Imulas un Amulas, kā arī Abavas senleju apauguma ar kokiem novērtējums 1) 1972, 2) 2014. gadā



## 5.Mežaudžu vecumstruktūra un sugu sastāvs gar Abavas, Imulas, Amulas krastiem (Abavas senlejas teritorijā)

### Materiāls un metodika

Par Abavas, Imulas un Amulas krastu meži šī pētījuma ievaros uzskatīti meži, kuriem pēc Meža Valsts reģistra datiem ir sekojoši kodi:

40021000	Aizsargjoslas/Ūdenstilpju(teču), mitrzemju a_/Ūdenstilpju(teču) aizsargjosla/Ūdenstilpju(teču) aizsargjosla
40022000	Aizsargjoslas/Ūdenstilpju(teču), mitrzemju a_/Aizsarg. zona gar ūdeņiem/
40023000	Aizsargjoslas/Ūdenstilpju(teču), mitrzemju a_/Aizsarg. zona gar mitrzemēm/
40024000	Aizsargjoslas/Ūdenstilpju(teču), mitrzemju a_/Ierobežojuma josla

Un tie atrodas Dabas parka “Abavas senleja”

Klasifikatora numu	Klasifikatora nosaukums	Klasifikatora apraksts	Numurs
11030210	Abavas senleja	Valsts noz. ĪADT/Dabas parki/Abavas ieleja	1103021000001
11030212	dabas lieguma zona	Valsts noz. ĪADT/Dabas parki/Abavas ieleja/dabas lieguma zona	1103021200001
11030213	neitrālā zona	Valsts noz. ĪADT/Dabas parki/Abavas ieleja/neitrālā zona	1103021300001
11030215	dabas parka zona	Valsts noz. ĪADT/Dabas parki/Abavas ieleja/dabas parka zona	1103021500001

### Rezultāti

Kopā upju aizsargjoslās atrodas 3916 ha mežu. Skat. 5.1.tabula. 54% no mežiem ir pieauguši vai pārauguši, savukārt jaunaudzis un izcirtumi aizņem 9% no meža platības. Priede kā valdošā suga ir 38%, bērzs 22%, bet baltalksnis 16% platību, un egle 11%. Pārējo sugu platība mazāka par 12%. Praktiski visām sugām dominē pieaugušas un pāraugšas audzes, bet apsei to īpatsvars pārsniedz 90%.

5.1. tabula

Mežu platību upju aizsargjoslā “Abavas senlejā” sadalījums pa valdošajām sugām un vecugrupām (VMD dati)

Valdošā suga	Vecumgrupa						Kopā
	0	Jaunaudze	Vidēja vec.	Briestaudze	Pieaugusi	Pāraugusi	
0	187.72						187.72
Priede		53.97	460.07	322.63	505.67	142.36	1484.7
Egle		79.4	76.8	52.15	206.36	43.73	458.44
Bērzs		24.92	194.39	157.09	287.61	222.11	886.12
Melnalksnis			21.58	6.02	11.77	8.56	47.93
Apse		1.7	0.39	0.48	7.96	60.39	70.92
Baltalksnis	9.38	3.66	28.17	24.12	24.55	534.4	624.28
Ozols		0.59	15.54	26.64	34.39	2.63	79.79
Osis			7.73	11.05	16.42		35.2
Liepa			2.32	2.15	5.22	2.03	11.72
Lapegle					0.69		0.69
Goba/vīksna		0.94	4.67	12.44	2.38	0.44	20.87
Dižskabārdis					0.54		0.54
Blīgzna			0.3				0.3
Kļava		1.98	2	1.21	1.7		6.89
<b>Gala summa</b>	<b>197.1</b>	<b>167.16</b>	<b>813.96</b>	<b>615.98</b>	<b>1105.26</b>	<b>1016.65</b>	<b>3916.11</b>