

Meža īpašnieku aptauja par meža apsaimniekošanas mērķiem un to ietekmējošiem faktoriem

NOVEMBRIS – DECEMBRIS, 2019

Meža īpašnieku aptauja par meža apsaimniekošanas mērķiem un to ietekmējošiem faktoriem veikta projekta “Meža īpašnieku izglītošana un iesaiste lēmumu pieņemšanā par meža apsaimniekošanu aizsargājamās dabas teritorijās” ietvaros 2019. gada novembrī un decembrī. Projektu realizē Latvijas Meža īpašnieku biedrība (LMIB) ar Latvijas Vides aizsardzības fonda (LVAF) finansiālu atbalstu. Projekta mērķis ir veidot konstruktīvu diskusiju starp meža īpašniekiem un valsts un pašvaldību pārvaldes iestādēm par aizsargājamo dabas teritoriju izveides procesu un meža apsaimniekošanas mērķiem šajās teritorijās.

Aptaujai izstrādāta speciāla metodika. Tā veikta gan telefoninterviju, gan klātienē interviju veidā semināros un citos pasākumos, kā arī nodrošināta respondentiem iespēja paust savu viedokli, izmantojot modernās tehnoloģiju iespējas. Aptaujas tiek veiktas, izmantojot portāla *visidati.lv* piedāvātās tehnoloģiskās iespējas. Portāls visus iegūtos datus aizsargā atbilstoši LR likumdošanas prasībām, un arī šo datu apstrāde tiek veikta ievērojot LR likumdošanā noteiktos vispārīgos personas datu apstrādes principus.

Aptaujātas divas meža īpašnieku grupas: īpašnieki, kuriem meža īpašums nav īpaši aizsargājamās dabas teritorijās (ĪADT) un īpašnieki, kuriem īpašums vai daļa no īpašuma vai īpašumiem ir ĪADT. Aptaujas veikšanas laikā tika uzrunāti vairāk nekā 400 respondenti gan privāti dažādu semināru un pasākumu laikā un telefoniski, gan nosūtīt epastus. Aptaujas uzdevuma izpildei – informācijas ieguve par meža apsaimniekošanas mērķiem un to ietekmējošiem faktoriem – analizētas 255 respondentu anketas.

Respondentu pēc to atlasē principiem, pieejamās kontaktinformācijas un citiem nosacījumiem iedalīti trīs grupās:

- GR1 - telefonintervijas, anketēšana vai internetā aizpildīta konkrēta respondenta anketa (respondenti ar zināmu kontaktinformāciju);
- GR2 – anketas izsūtītas caur meža nozarē strādājošiem;
- GR3 - internetā aizpildītas anketas (nezināms respondents).

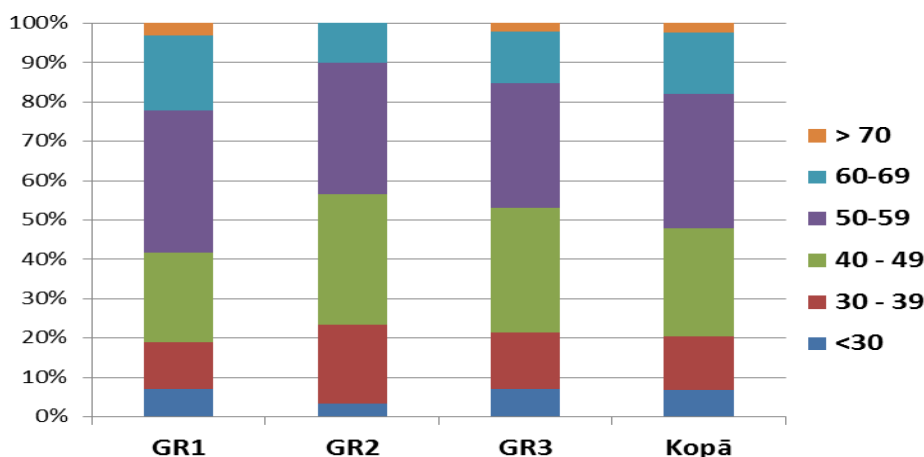
Aptaujas rezultāts apkopojums ietver procentuālo respondentu atbilžu sadalījumu uz jautājumiem vai atbilžu vidējo vērtību aprēķināšanu respondentu grupās, kā arī visai respondentu kopai. Plašāka informācija par datu analīzi būs pieejama dažādos semināros, kā arī publikācijās.

APTAUJAS REZULTĀTU APKOPOJUMS

Respondentu raksturojums

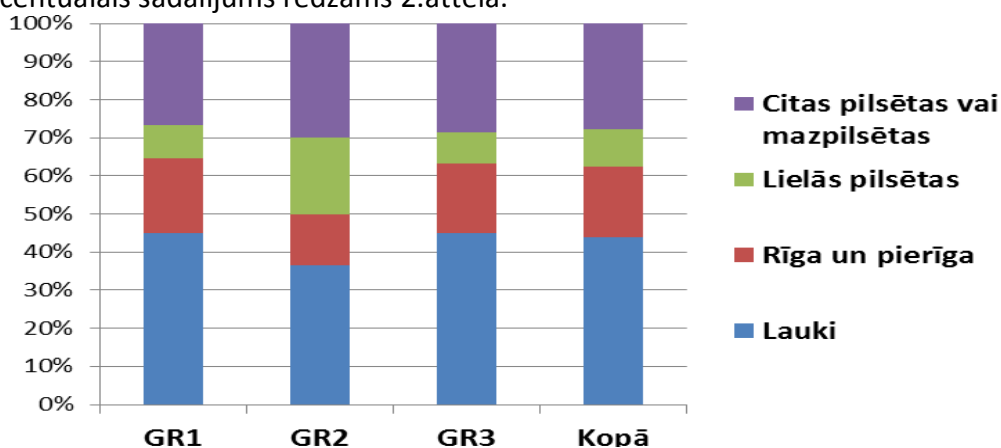
Respondentu iedalījums grupās: GR1 – 50%; GR2 – 12% un GR3 – 38%.

Respondentu grupā ir 71% vīriešu un 29% sievietes vecumā no 16 līdz 77 gadiem. Vidējais vecums – 48,8 gadi. Respondentu dzimumu struktūra un vidējais vecums meža īpašnieku grupās būtiski neatšķiras. Respondentu sadalījums pa vecuma grupām liecina, ka visvairāk respondentu ir vecumā no 40 līdz 60 gadiem (1.att.).



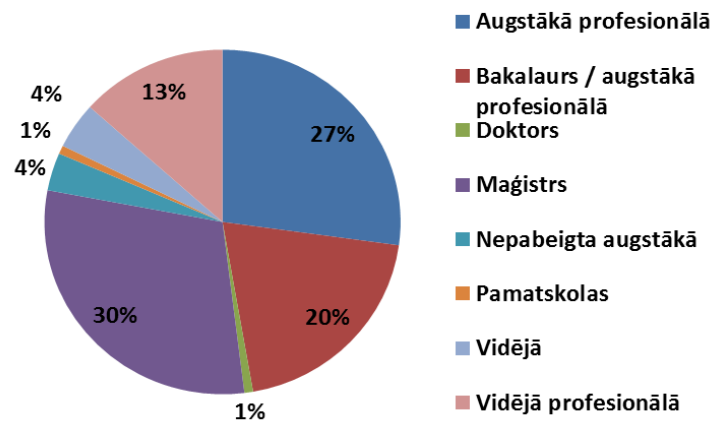
1.att. Respondentu procentuālais sadalījums respondentu grupās un vecuma klasēs

Laukus kā dzīvesvietu ir atzīmējuši 44% respondentu, Pierīgu – 9%, lielās Latvijas lielās pilsētas (Daugavpils, Jēkabpils, Jelgava, Liepāja, Rīga, Valmiera, Ventspils) – 19% respondentu, savukārt mazpilsētas – 28%. Respondentu dzīves vietas procentuālais sadalījums redzams 2.attēlā.



2.att. Respondentu dzīvesvietas procentuālais sadalījums

Augstākā izglītība ir 78% respondentu, 9% ir vidusskolas (pamata; vidusskolas; nepabeigta augstākā) izglītība un 13% - vidējā profesionālā. Detalizētāks sadalījums redzams 3. attēlā.



3.att. Respondentu izglītības līmeņa procentuālais sadalījums

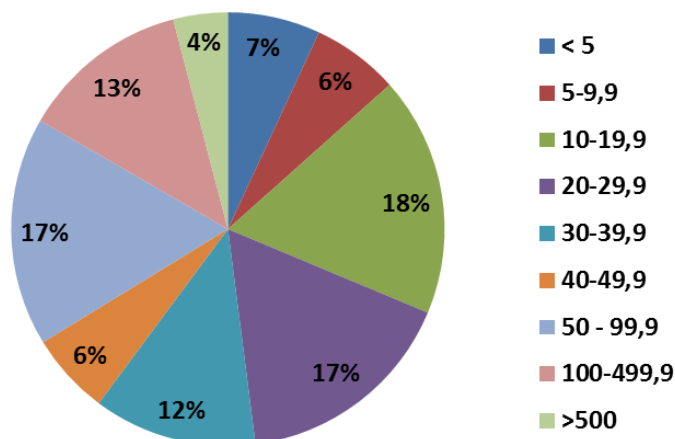
54% respondentu norāda, ka viņi nav biedri nevienā organizācijā. 39% ir atzīmējuši meža īpašnieku asociāciju vai biedrību, 12% - kooperatīvu. No tiem respondentiem, kas norāda kooperatīvu, 44% norāda arī meža īpašnieku asociāciju vai biedrību. Pie citām organizācijām norādītas gan ar mežu (FCS; Mežsaimnieku apvienība), gan dabu (Dabas parka biedrība; Latvijas dabas fonds) un lauksaimniecību saistītas biedrības (Limbažu zemnieku biedrība; LZF, LBLA).

44% respondentu norādīja, ka vēlas saņemt aptaujas rezultātu apkopojumu savā epastā. GR1 grupā šis rādītājs ir 72%, GR2 grupā – 57%, bet GR3 – 4%.

Meža īpašumi un to apsaimniekošanas plāni

Norādītais **meža īpašumu lielums** ir no 0,5 līdz 2000 ha. GR1 lielākais meža īpašums ir 2000 ha, Gr2 – 900 ha, bet GR3 – 100 ha.

Vidējā meža īpašuma platība – 87,6 ha. Vērojamas būtiskas atšķirības vidējā meža īpašuma platībā grupās: 132,7 ha (GR1); 94,1 ha (GR2) un 26,9 ha (GR3). Nelielie meža īpašumi līdz 10 ha ir 13% respondentu. Vairāk nekā pusei (53%) meža īpašumu platība ir no 10 līdz 50 ha. Detalizētāks sadalījums redzams 4.attēlā.



4.att. Meža īpašumu platības procentuālais sadalījums pa platību lieluma grupām

87% respondentu **plāno dažādas aktivitātes** tuvāko trīs gadu laikā. Visbiežāk atzīmētas kopšanas cirtes un meža atjaunošana, kā arī kailcirte. Plānoto mežsaimniecisko aktivitāšu veids respondentu grupās ir atšķirīgs (skat. 1.tab.).

1.tabula

Plānotās mežsaimnieciskās aktivitātes tuvāko trīs gadu laikā
(atbilžu procentuālais sadalījums)

Aktivitātes	GR1	GR 2	GR 3	Kopā
Izlasses cirte	37,0	30,0	23,5	31,0
Kopšanas cirte	74,0	56,7	60,2	66,7
Meža atjaunošana	74,8	46,7	42,9	59,2
Sanitārā cirte	33,9	30,0	24,5	29,8
Kailcirte	53,5	33,3	25,5	40,4
Jaunaudžu kopšana	7,1	0,0	2,0	4,3
Citas aktivitātes	6,3	6,7	4,1	5,5

Pie citām aktivitātēm GR1 norāda astoņas dažādas aktivitātes – meža ieaudzēšanu (2 resp.); meliorācijas darbus (2 resp.); mežmalu papildināšanu; jaunaudžu aizsardzību; atzarošanu un infrastruktūras uzlabošanu; kupicu atjaunošanu un robežstīgu tīrīšanu. GR2 plānota mazproduktīvas mežaudzes nomaiņu un “darbi, ko izdosies saskaņot”, savukārt GR3 – bebru apkarošana; medību saimniecība; lauksaimniecības zemju apmežošana; malkas ieguve un taku tīkla izveide izglītojošām nodarbībām.

Mežsaimnieciskās aktivitātes tuvāko trīs gadu laikā neplāno 7% GR1 respondentu, 17% GR2 respondentu un 19% GR3 respondentu. Iemesli, kādēļ netiek plānotas aktivitātes katrā no grupām ir atšķirīgi.

56% respondentu norāda, ka meža īpašums vai tā daļa atrodas **ĪADT**. Detalizētāks respondentu sadalījums uz jautājumu, vai īpašumā ir meža platības, kuras atrodas ĪADT redzams 2. tabulā.

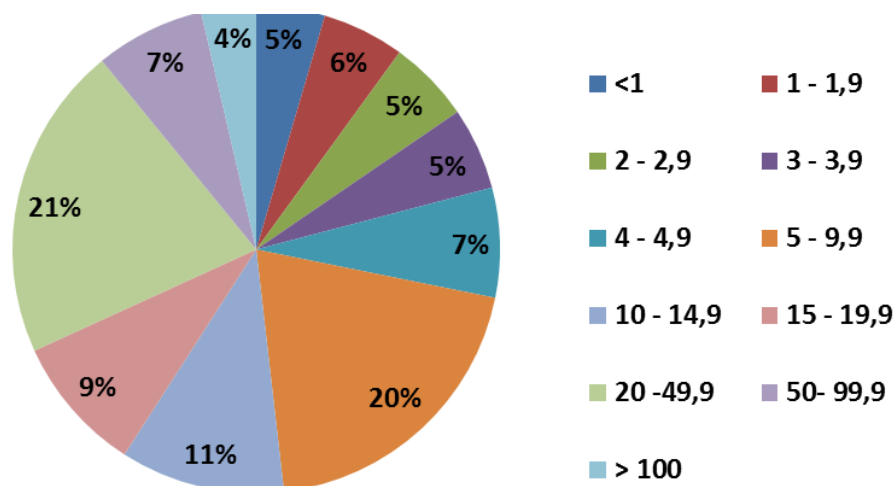
2.tabula

Meža īpašumi ĪADT (atbilžu procentuālais sadalījums)

Grupa	GR1	GR 2	GR 3	Kopā
Mans vienīgais īpašums atrodas ĪADT	37,0	36,7	37,8	37,3
Daļa no mana meža īpašuma vai kāds no maniem meža īpašumiem atrodas ĪADT	15,0	26,7	21,4	18,8
Man nav meža īpašumu ĪADT	48,0	36,7	40,8	43,9

77% no respondentiem, kuriem ir īpašums(i) ĪADT, norāda to platību. Norādītā platība ir no 0,3 līdz 248,0 ha; vidēji 21,2 ha. Meža īpašumi ĪADT aizņem no 0,8 līdz 100% no respondenta kopējās meža īpašumu platības; vidēji – 45,9%.

28% no meža īpašumu platībām ĪADT ir mazākas par 5 ha. Gandrīz 1/3 daļa meža platību ĪADT ir no 5 līdz 15 ha robežās. Detalizētāks sadalījums pa īpašuma platību grupās ĪADT redzams 5.attēlā.



5.att. Meža īpašumu platības procentuālais sadalījums ĪADT platību lieluma grupās

79,7% no respondentiem, kuriem ir meža īpašums ĪADT, norāda, ka viņa meža īpašums atrodas viena veida ĪADT. 11,2% norāda divu veida teritorijas un 5,6% - trīs. Daži no respondentiem nezina, kādā teritorijā atrodas viņa meža īpašums, bet ir arī situācija, kad tiek norādītas 4 vai 5 dažādi ĪADT. Kopējais sadalījums ir šāds:

- Dabas liegums – 35,0 %;
- Nacionālais parks – 30,1%;
- Dabas parks – 21,0%;
- Aizsargājamo ainavu apvidus – 16,1%;
- Biosfēras rezervāts - 14,0%;
- Dabas piemineklis - 4,9%;
- Dabas rezervāts - 1,4%.

7% no respondentiem, kuriem meža īpašums vai tā daļa ir ĪADT, nezina norādīt, kādā aizsargājamās teritorijas **funkcionālajā zonā** tas atrodas. 63% norāda 1 funkcionālo zonu un 17% - divas. Ir īpašnieki, kuri norāda, ka īpašumi atrodas 3 (7 respondenti), 4 (5 respondenti) un pat 5 (1 respondents) funkcionālajā zonā. Kopējais sadalījums ir šāds:

- Dabas lieguma zona - 37,8 %;
- Ainavu aizsardzības zona – 32,2 %;
- Dabas parka zona - 31,50 %;
- Neitrālā zona – 14,0 %;
- Kultūrvēsturiskā zona - 7,7 %;
- Regulējama režīma zona - 6,3 %;
- Stingra režīma zona – 4,2 %.

85% respondentu, kuriem ir meža īpašums ĪADT, tas atrodas viena **pagasta** teritorijā. Kopumā respondentu īpašumi ĪADT ir izvietoti 110 pagastos, kā arī Cēsu un Ventspils pilsētā.

Komentāri pie jautājuma par saimnieciskās darbības ierobežojumiem liecina, ka respondenti nereti par saimnieciskās darbības ierobežojumiem uzskata normatīvajos aktos noteiktās dabas aizsardzības prasības meža apsaimniekošanā vai ciršanas

noteikumu prasības, piemēram, sezonālos ierobežojumus, ekoloģisko koku atstāšanu, kailcirtes platību ierobežošanu, nepieciešamību saskaņot darbības. Trīs no respondentiem min aizliegumu ierīkot plantāciju mežus. Kopumā 77% no respondentiem, kuriem ir meža īpašums ĪADT, zina norādīt, kāda veida **saimnieciskie ierobežojumi** ir viņa meža īpašumā. Informācija par saimnieciskās darbības ierobežojumiem katrā respondentu grupā un meža īpašumu platībām ar un bez ierobežojumiem apkopota 3.tabulā.

3.tabula

Saimnieciskās darbības ierobežojumu procentuālais sadalījums respondentu grupās un meža īpašumu vidējās platības ierobežojumu grupās

Saimnieciskās darbības ierobežojumi		Vidējā meža platība, ha	
		ĪADT	Īpašumā
GR1		24,6	132,7
Mežsaimnieciskās darbības aizliegums	37,9	31,2	261,4
Kopšanas un galvenās cirtes aizliegums	9,1	42,2	389,5
Galvenās cirtes aizliegums	13,6	15,6	308,6
Kailcirtes aizliegums	22,7	14,4	80,3
Nav ierobežojumu	9,1		41,9
Nezinu	7,6	6,0	55,5
<i>Īpašums nav ĪADT</i>			61,6
GR2		34,2	94,1
Mežsaimnieciskās darbības aizliegums	10,5	16,1	16,1
Kopšanas un galvenās cirtes aizliegums	26,3	19,5	49,9
Galvenās cirtes aizliegums	15,8	11,5	450,0
Kailcirtes aizliegums	10,5	126,5	291,5
Nav ierobežojumu	26,3		25,0
Nezinu	10,5	4,4	65,0
<i>Īpašums nav ĪADT</i>			32,1
GR3		14,1	27,0
Mežsaimnieciskās darbības aizliegums	27,6	16,1	29,0
Kopšanas un galvenās cirtes aizliegums	13,8	18,9	36,6
Galvenās cirtes aizliegums	15,5	12,6	29,1
Kailcirtes aizliegums	17,2	9,7	18,9
Nav ierobežojumu	13,8		21,7
Nezinu	12,1	10,3	25,0
<i>Īpašums nav ĪADT</i>			27,0
Kopā		21,2	87,9
Mežsaimnieciskās darbības aizliegums	30,1	24,4	158,8
Kopšanas un galvenās cirtes aizliegums	13,3	26,4	151,6
Galvenās cirtes aizliegums	14,7	13,8	213,2
Kailcirtes aizliegums	18,9	22,1	77,6

Nav ierobežojumu	13,3		28,9
Nezinu	9,8	8,7	42,9
<i>Īpašums nav ĪADT</i>			46,2

40,6% respondentu apgalvo, ka saimnieciskās darbības ierobežojumi bijuši jau īpašuma ieguves procesā, savukārt 38,5% ierobežojumi ir uzlikti vēlāk. 7,0% respondentu nav ierobežojumi meža īpašumiem ĪADT, savukārt 13,9% nezina, vai īpašumam ir ierobežojumu un ja ir, tad kādi.

Meža īpašnieku aktivitātes attiecībā uz iesaistīšanos **sabiedriskā apspriešanā par dabas aizsardzības plāna izstrādi** teritorijai, kurā atrodas meža īpašums, respondentu grupās GR1 un GR2 būtiski neatšķiras un atbilžu procentuālais sadalījums ir šāds:

- Nav informācijas par tādu iespēju – 45,3%;
- Jā, esmu, bet viedoklis netika ņemts vērā – 18,6%;
- Nē, neesmu, bet plānoju iesaistīties tuvākā gada laikā – 14,0%;
- Nē, un mani šāda iespēja neinteresē un nav atbildes – 7,0 %;
- Jā, esmu un mans viedoklis tika ņemts vērā (pilnībā vai daļēji) – 8,1%;
- Cits variants (lūdzu, ierakstiet) – 6,9%.

Atbildes uz jautājumu, vai aizsargājamai teritorijai, kurā atrodas meža īpašums, ir izstrādāti **individuālie aizsardzības un izmantošanas noteikumi**, apkopoti 4.tabulā.

4.tabula

Individuālie aizsardzības un izmantošanas noteikumi – atbilžu procentuālais sadalījums

Atbildes	GR1	GR2	Kopā
Ir, bet tie nedod iespēju sasniegt manus meža apsaimniekošanas mērķus	38,8	36,8	38,4
Ir, un tie man ir pieņemami	11,9	21,1	14,0
Nav	26,9	10,5	23,3
Neesmu dzirdējis par tādiem	19,4	26,3	20,9
Nav atbilde	3,0	5,3	3,5

Uz jautājumu par **turpmāko iesaistīšanos** sev aktuālo jautājumus un problēmu, kas saistīti ar esošiem vai potenciālajiem dabas aizsardzības ierobežojumiem un to apsaimniekošanu, risināšanā atbildēja 89% respondentu gan GR1, gan GR2 grupā. Atbilžu sadalījums starp grupām ir atšķirīgs (skat. 5. tab.).

5.tabula

Respondentu vēlme iesaistīties ar ĪADT saistīto jautājumu risināšanā (atbilžu procentuālais sadalījums)

	GR1	GR2	Kopā
Ar vietējo meža īpašnieku vai citu organizāciju palīdzību	59,1	42,1	55,3
Pats personiski	25,8	36,8	28,2
Nevēlos iesaistīties	4,5	10,5	5,9

Respondenti 5 ballu sistēmā novērtēja septiņus **dažādus faktoros, kas ietekmē meža īpašumu apsaimniekošanu ĪADT**. Vērtējums 1 nozīmē, ka šis faktors nemaz neietekmē meža apsaimniekošanu ĪADT, savukārt 5 - ietekmē ļoti lielā mērā. Procentuāli visvairāk piecu ballu vērtējumā ir atzīmēts fakts, ka saimniekošanas ierobežojumi neļauj uzturēt un palielināt meža ekonomisko vērtību un meža inventarizācijas trūkums. Katra faktora vērtējums respondentu grupās redzams 6.tabulā, un katra faktora vidējais vērtējums - 7.tabulā.

6.tabula

Meža apsaimniekošanas ĪADT ietekmējošo faktoru vērtējuma procentuālais sadalījums

Faktori	Balles	GR1	GR 2	GR 3	GR1
Nav meža inventarizācijas	1	34,9	22,2	40,0	34,9
	2	3,2	11,1	11,1	7,1
	3	3,2	16,7	2,2	4,8
	4	12,7	0,0	2,2	7,1
	5	46,0	50,0	44,4	46,0
Nav saprotams, ko drīkst darīt meža īpašumā	1	27,0	16,7	26,7	25,4
	2	12,7	5,6	8,9	10,3
	3	14,3	11,1	20,0	15,9
	4	19,0	16,7	8,9	15,1
	5	27,0	50,0	35,6	33,3
Informācijas trūkums par uzliktajiem apsaimniekošanas ierobežojumiem	1	20,6	16,7	20,0	19,8
	2	14,3	5,6	11,1	11,9
	3	17,5	16,7	11,1	15,1
	4	12,7	11,1	13,3	12,7
	5	34,9	50,0	44,4	40,5
Konsultanti sniedz pretrunīgu informāciju par meža apsaimniekošanas jautājumiem	1	23,8	33,3	28,9	27,0
	2	20,6	11,1	13,3	16,7
	3	20,6	22,2	13,3	18,3
	4	14,3	5,6	6,7	10,3
	5	20,6	27,8	37,8	27,8
Ierobežojumi saimniekošanai neļauj uzturēt un palielināt meža ekonomisko vērtību	1	4,8	16,7	13,3	9,5
	2	7,9	5,6	6,7	7,1
	3	9,5	5,6	11,1	9,5
	4	11,1	0,0	11,1	9,5
	5	66,7	72,2	57,8	64,3
Trūkst līdzekļu meža apsaimniekošanai	1	38,1	38,9	31,1	35,7
	2	19,0	11,1	13,3	15,9
	3	22,2	27,8	20,0	22,2
	4	6,3	11,1	8,9	7,9
	5	14,3	11,1	26,7	18,3

Nezinu kā saņemt kompensāciju par mežsaimnieciskās darbības ierobežojumiem	1	41,3	44,4	35,6	39,7
	2	14,3	11,1	15,6	14,3
	3	12,7	11,1	2,2	8,7
	4	11,1	5,6	6,7	8,7
	5	20,6	27,8	40,0	28,6

7.tabula

Meža apsaimniekošanas ĪADT ietekmējošo faktoru vidējās vērtības

Faktori	GR1	GR 2	GR 3	Kopā
Nav meža inventarizācijas	3,3	3,4	3,0	3,2
Nav saprotams, ko drīkst darīt meža īpašumā	3,1	3,8	3,1	3,2
Informācijas trūkums par uzliktajiem apsaimniekošanas ierobežojumiem	3,3	3,7	3,5	3,4
Konsultanti sniedz pretrunīgu informāciju par meža apsaimniekošanas jautājumiem	2,9	2,8	3,1	3,0
Ierobežojumi saimniekošanai neļauj uzturēt un palielināt meža ekonomisko vērtību	4,3	4,1	4,0	4,1
Trūkst līdzekļu meža apsaimniekošanai	2,4	2,4	2,9	2,6
Nezinu kā saņemt kompensāciju par mežsaimnieciskās darbības ierobežojumiem	2,6	2,6	3,0	2,7

Meža apsaimniekošanu ietekmējošie faktori

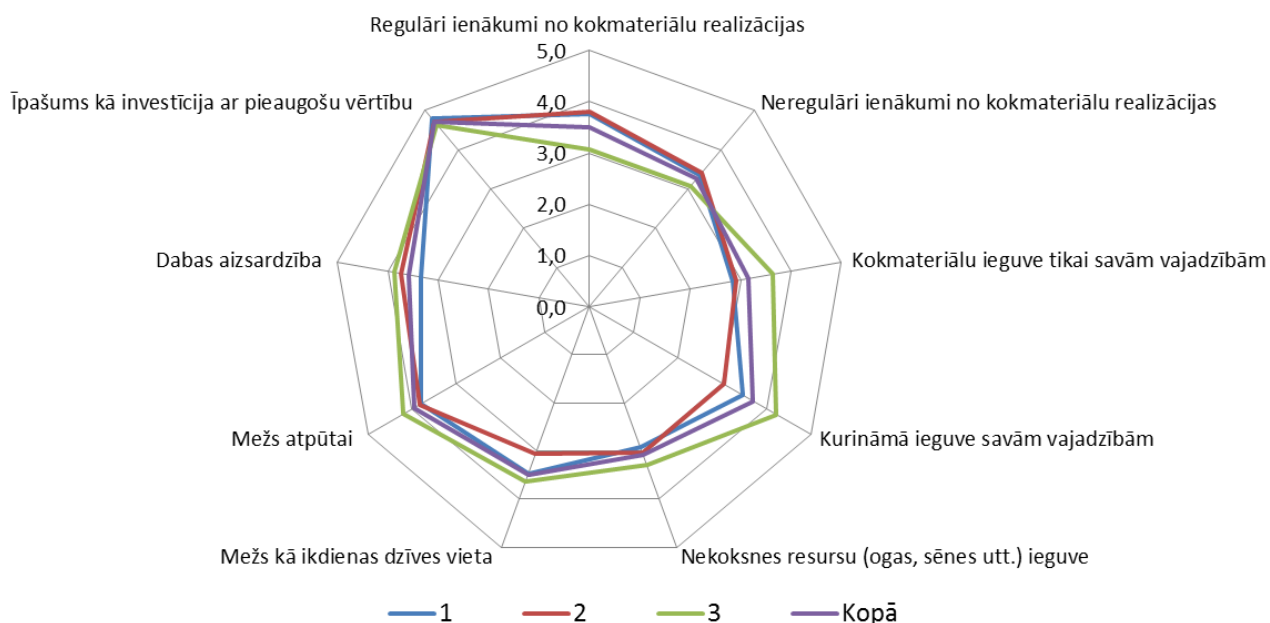
Procentuāli visvairāk augstākais vērtējums (5 balles) ir mežam kā investīciju objektam. Otrā un trešā vietā - kurināmā ieguve savām vajadzībām un mežs rekreācijas vajadzībām. 8.tabulas dati liecina, ka **meža apsaimniekošanas mērķu nozīmība** respondentu grupās ir atšķirīga. Katra mērķa vidējā vērtība redzama 6.attēlā. Vidējās vērtības katram meža apsaimniekošanas mērķim apkopotas 9. tabulā.

8.tabula

Meža apsaimniekošanas mērķu vērtējums 5 ballu (1 = mazsvarīgs, nenozīmīgs; 5 = ļoti nozīmīgs) skalā (atbilžu procentuālais sadalījums)

Meža apsaimniekošanas mērķi	B	GR1	GR 2	GR 3	Kopā
Regulāri ienākumi no kokmateriālu realizācijas	1	11,0	13,3	24,5	16,5
	2	7,9	10,0	13,3	10,2
	3	18,9	13,3	23,5	20,0
	4	18,1	10,0	6,1	12,5
	5	44,1	53,3	32,7	40,8
Neregulāri ienākumi no kokmateriālu realizācijas	1	17,3	23,3	21,4	19,6
	2	10,2	6,7	12,2	10,6
	3	24,4	16,7	26,5	24,3
	4	15,0	13,3	15,3	14,9
	5	33,1	40,0	24,5	30,6

Kokmateriālu ieguve tikai savām vajadzībām	1	26,8	30,0	14,3	22,4
	2	15,7	16,7	11,2	14,1
	3	23,6	16,7	14,3	19,2
	4	14,2	6,7	15,3	13,7
	5	19,7	30,0	44,9	30,6
Kurināmā ieguve savām vajadzībām	1	18,1	30,0	9,2	16,1
	2	10,2	16,7	4,1	8,6
	3	18,9	10,0	7,1	13,3
	4	14,2	6,7	12,2	12,5
	5	38,6	36,7	67,3	49,4
Nekoksnes resursu (ogas, sēnes utt.) ieguve	1	25,2	30,0	20,4	23,9
	2	15,0	16,7	10,2	13,3
	3	23,6	10,0	21,4	21,2
	4	15,7	6,7	13,3	13,7
	5	20,5	36,7	34,7	27,8
Mežs kā ikdienas dzīves vieta	1	13,4	26,7	12,2	14,5
	2	15,7	10,0	10,2	12,9
	3	15,7	23,3	23,5	19,6
	4	21,3	10,0	11,2	16,1
	5	33,9	30,0	42,9	36,9
Mežs atpūtai	1	9,4	10,0	5,1	7,8
	2	6,3	0,0	3,1	4,3
	3	22,0	26,7	18,4	21,2
	4	19,7	23,3	14,3	18,0
	5	42,5	40,0	59,2	48,6
Dabas aizsardzība	1	11,8	3,3	7,1	9,0
	2	14,2	10,0	10,2	12,2
	3	29,1	30,0	17,3	24,7
	4	17,3	23,3	20,4	19,2
	5	27,6	33,3	44,9	34,9
Īpašums kā investīcija ar pieaugošu vērtību	1	0,0	0,0	2,0	0,8
	2	0,0	3,3	2,0	1,2
	3	3,9	3,3	5,1	4,3
	4	13,4	13,3	12,2	12,9
	5	82,7	80,0	78,6	80,8



6.att. Meža apsaimniekošanas mērķu vidējais vērtējums respondentu grupās

9.tabula

Meža apsaimniekošanas mērķu vidējais vērtējums respondentu grupās

Meža apsaimniekošanas mērķi	GR1	GR 2	GR 3	Kopā
Regulāri ienākumi no kokmateriālu realizācijas	3,8	3,8	3,1	3,5
Neregulāri ienākumi no kokmateriālu realizācijas	3,4	3,4	3,1	3,3
Kokmateriālu ieguve tikai savām vajadzībām	2,8	2,9	3,6	3,2
Kurināmā ieguve savām vajadzībām	3,4	3,0	4,2	3,7
Nekoksnes resursu (ogas, sēnes utt.) ieguve	2,9	3,0	3,3	3,1
Mežs kā ikdienas dzīves vieta	3,5	3,1	3,6	3,5
Mežs atpūtai	3,8	3,8	4,2	4,0
Dabas aizsardzība	3,3	3,7	3,9	3,6
Īpašums kā investīcija ar pieaugošu vērtību	4,8	4,7	4,6	4,7

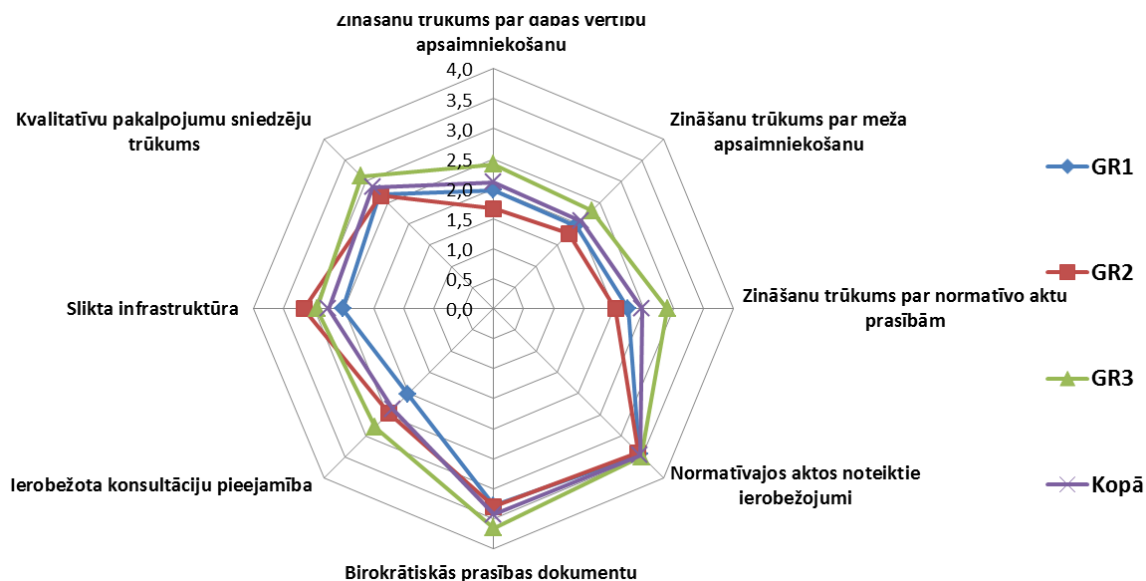
Respondenti piecu ballu sistēmā vērtēja astoņus dažādus **meža apsaimniekošanu kavējošos un ierobežojošos faktoros**. Faktoru vērtējuma procentuālais sadalījums respondentu grupās apkopots 10.tabulā. Šo faktoru vidējās vērtības redzamas 7. attēlā.

10.tabula

Meža apsaimniekošanu kavējošo un ierobežojošo faktoru vērtējuma procentuālais sadalījums respondentu grupās

Faktori	Balles	GR1	GR 2	GR 3	Kopā
Zināšanu trūkums par dabas	1	48,8	63,3	39,8	47,1

vērtību apsaimniekošanu	2	19,7	16,7	16,3	18,0
	3	20,5	13,3	18,4	18,8
	4	7,1	3,3	13,3	9,0
	5	3,9	3,3	12,2	7,1
Zināšanu trūkums par meža apsaimniekošanu	1	54,3	63,3	44,9	51,8
	2	16,5	13,3	11,2	14,1
	3	17,3	10,0	21,4	18,0
	4	3,9	10,0	11,2	7,5
	5	7,9	3,3	11,2	8,6
Zināšanu trūkums par normatīvo aktu prasībām	1	37,8	43,3	27,6	34,5
	2	25,2	26,7	12,2	20,4
	3	20,5	16,7	20,4	20,0
	4	7,9	10,0	20,4	12,9
	5	8,7	3,3	19,4	12,2
Normatīvajos aktos noteiktie ierobežojumi	1	11,8	13,3	13,3	12,5
	2	18,9	20,0	10,2	15,7
	3	15,0	20,0	24,5	19,2
	4	22,8	6,7	16,3	18,4
	5	31,5	40,0	35,7	34,1
Birokrātiskās prasības dokumentu kārtšanā	1	10,2	13,3	12,2	11,4
	2	24,4	16,7	10,2	18,0
	3	19,7	26,7	15,3	18,8
	4	18,1	13,3	21,4	18,8
	5	27,6	30,0	40,8	32,9
Ierobežota konsultāciju pieejamība	1	48,0	40,0	26,5	38,8
	2	18,9	20,0	20,4	19,6
	3	22,0	10,0	17,3	18,8
	4	4,7	13,3	16,3	10,2
	5	6,3	16,7	19,4	12,5
Slikta infrastruktūra	1	41,3	44,4	34,8	39,4
	2	14,3	11,1	15,2	14,2
	3	12,7	11,1	4,3	9,4
	4	11,1	5,6	6,5	8,7
	5	20,6	27,8	39,1	28,3
Kvalitatīvu pakalpojumu sniedzēju trūkums	1	21,3	6,7	15,3	17,3
	2	22,0	26,7	26,5	24,3
	3	12,6	13,3	13,3	12,9
	4	16,5	16,7	26,5	20,4
	5	21,3	6,7	15,3	17,3



7. att. Meža apsaimniekošanu kavējošo un ierobežojošo faktoru vidējais vērtējums respondentu grupās

Meža apsaimniekošanu veicinošo faktoru vidū tika vērtēta mežsaimnieciskā izglītība un pieredze, kā arī ekonomiskie faktori (11. tab.).

11. tabula

Meža apsaimniekošanu veicinošo faktori (%) respondentu grupās

	GR1	GR2	GR3	Kopā
Man ir mežsaimnieciskā izglītība	45,7	53,3	24,5	38,4
Man ir pieredze meža apsaimniekošanā	66,1	66,7	40,8	56,5
Kādam no ģimenes locekļiem vai tuviem radiem, draugiem ir mežsaimnieciskā izglītība vai pieredze	32,3	20,0	34,7	31,8
Man ir vēlme apsaimniekot savu īpašumu un palielināt tā ekonomisko vērtību	85,0	86,7	80,6	83,5
Cits variants	11,0	10,0	15,3	12,5

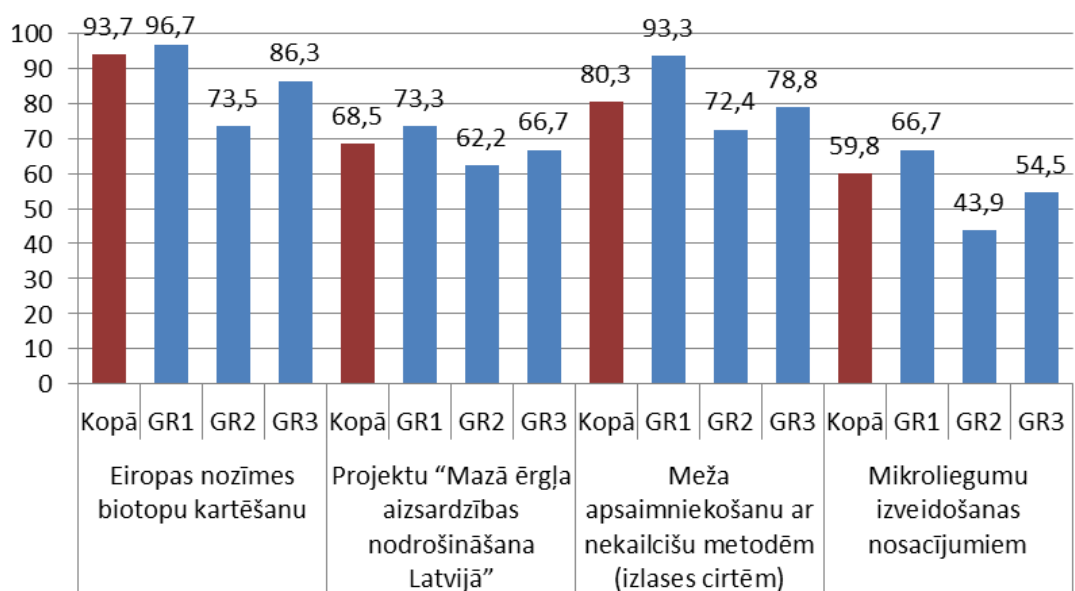
Apstiprinošo atbilžu procentuālais sadalījums par respondentu zināšanām par dažādiem dabas aizsardzības aspektiem meža apsaimniekošanā redzams 8. attēlā. Zināšanu ieguvē izmanto dažādu informācijas avotu procentuālais sadalījums apkopots 12. tabulā. Interesējošo jautājumu saturs analizēts katrai respondentu grupai.

. 12. tabula

Informācijas avoti – atbilžu procentuālais sadalījums respondentu grupās

Informācijas avots		Jā	Nē	Nezinu par tādu iespēju
Valsts meža dienesta (VMD) Meža valsts reģistrs	Kopā	80,3	15,7	3,9
	GR1	80,0	13,3	6,7
	GR2	62,2	21,4	16,3

	GR3	73,3	17,6	9,0
Dabas aizsardzības pārvaldes (DAP) dabas datu pārvaldības sistēma "Ozols"	Kopā	45,7	40,9	13,4
	GR1	66,7	23,3	10,0
	GR2	36,7	34,7	28,6
	GR3	44,7	36,5	18,8
Valsts zemes dienesta (VZD) kadastra informācijas sistēma	Kopā	82,7	12,6	4,7
	GR1	76,7	23,3	0,0
	GR2	64,3	27,6	8,2
	GR3	74,9	19,6	5,5
Lauku atbalsta dienesta (LAD) elektroniskās pieteikšanās sistēma	Kopā	82,7	12,6	4,7
	GR1	70,0	30,0	0,0
	GR2	72,4	23,5	4,1
	GR3	77,3	18,8	3,9
Meža inventarizācijas / meža apsaimniekošanas plāns	Kopā	94,5	3,9	1,6
	GR1	100,0	0,0	0,0
	GR2	89,8	5,1	5,1
	GR3	93,3	3,9	2,7
Konsultantu pakalpojumus	Kopā	42,5	49,6	7,9
	GR1	33,3	60,0	6,7
	GR2	25,5	52,0	22,4
	GR3	34,9	51,8	13,3



8. att. Meža īpašnieku zināšanas par meža apsaimniekošanas un dabas aizsardzības aspektiem (apstiprinošas atbildes)

Uz jautājumu pa **nekustamā nodokļa** atļaidēm ĪADT atbildēja 86% respondentu, kuriem īpašums ir ĪADT. Atbilžu procentuālais sadalījums redzams 13. tabulā. 95% respondentu atbildēja uz jautājumu par **kompensācijām Natura2000** teritorijās. Atbilžu procentuālais sadalījums redzams 14. tabulā. Uz jautājumu, vai tiek saņemtas **kompensācijas maksājumi par citiem meža apsaimniekošanas ierobežojumiem** atbildēja 91% respondentu. Atbilžu sadalījums redzams 15. tabulā.

13.tabula

NĪN atļaides – atbilžu procentuālais sadalījums respondentu grupās

Atbildes	GR1	GR 2	GR 3	Kopā
Atbildēts	93,9	94,7	74,1	86,0
Jā, to redzu paziņojumā par nodokli	9,1	0,0	5,2	6,3
Jā	12,1	10,5	5,2	9,1
Nezinu	45,5	52,6	24,1	37,8
Nē	27,3	31,6	39,7	32,9

14.tabula

Kompensācija par *Natura2000* – atbilžu procentuālais sadalījums respondentu grupās

Atbildes	GR1	GR 2	GR 3	Kopā
Atbildēts	95,3	86,7	95,9	94,5
Nē, manā meža īpašumā nav tādas teritorijas	57,5	53,3	48,0	53,3
Nē, nezinu kā to saņemt	6,3	3,3	21,4	11,8
Jā	31,5	30,0	26,5	29,4

15.tabula

Kompensācijas par citiem meža apsaimniekošanas ierobežojumiem – atbilžu procentuālais sadalījums respondentu grupās

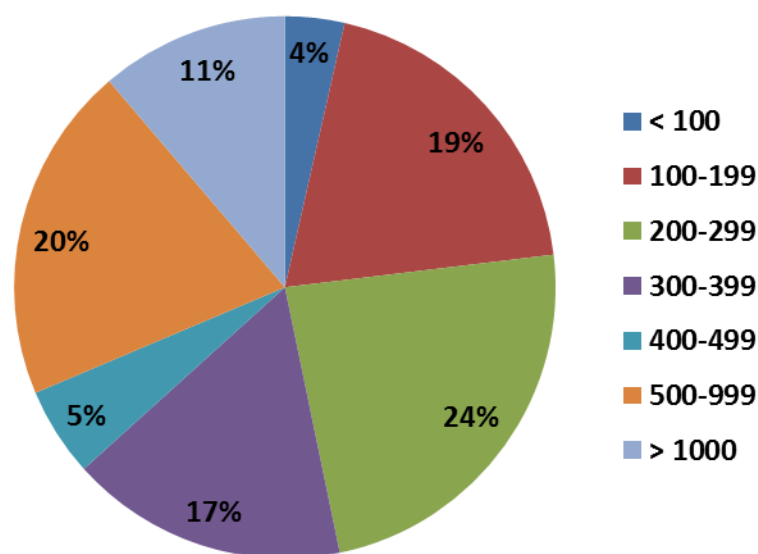
Atbildes	GR1	GR 2	GR 3	Kopā
Jā	3,9	0,0	3,1	3,1
Nē, manā īpašumā nav tādu ierobežojumu	61,4	63,3	53,1	58,4
Nē, nezinu kā tos saņemt	21,3	20,0	26,5	23,1
Nē, jo kompensācijas apmērs nav adekvāts, lai pieteiktos	5,5	3,3	9,2	6,7
Atbildēts	92,1	86,7	91,8	91,4

Meža īpašnieku viedoklis par kompensācijām

Aptaujas anketā, kas tika izplatīta internetā pašvaldību portālos un sociālajos tīklos, tika ietverts tikai viens jautājums attiecībā uz kompensācijām – par visstingrākajiem ierobežojumiem (mežsaimniecības darbības aizliegumu). No aprēķiniem ir izslēgtas četru respondentu atbildes (vienā kompensācija par kailcirtes aizliegumu ir "0" un tiek izteikts viedoklis, ka tai vispār nebūtu jābūt. Trīs respondenti

norāda summu robežās no 10000 līdz 20000 eiro/ha gadā (iespējams, ka tā domāta kā vienreizēja kompensācija).

61% respondentu nosauc konkrētu summu, kādai būtu jābūt **ikgadējai kompensācijai par mežsaimnieciskās darbības aizliegumu**. Tā ir robežās no 25 līdz 4000 eiro par hektāru. Vidējais kompensācijas apmērs – 404 eiro/ha. 6% respondentu nosauc summu robežās no – līdz. Minimālā summa ir no 40-1000 eiro/ha, savukārt maksimālā – no 70 līdz 2000 eiro/ha. Aprēķinos, izmantojot izmanto vidējās vērtības, iegūst 398 eiro/ha gadā (453 eiro/ha (GR1); 295 eiro/ha (GR2) un 362 eiro/ha). Procentuālais sadalījums pa kompensāciju lieluma grupām redzams 9. attēlā. 24% nevarēja nosaukt konkrētu kompensācijas apjomu, bet izteica komentārus, kas būtu jāņem vērā kompensāciju aprēķinos.



9. att. Ikgadējo kompensāciju apjoma (eiro/ha) par mežsaimnieciskās darbības aizliegumu procentuālais sadalījums pa lieluma grupām.

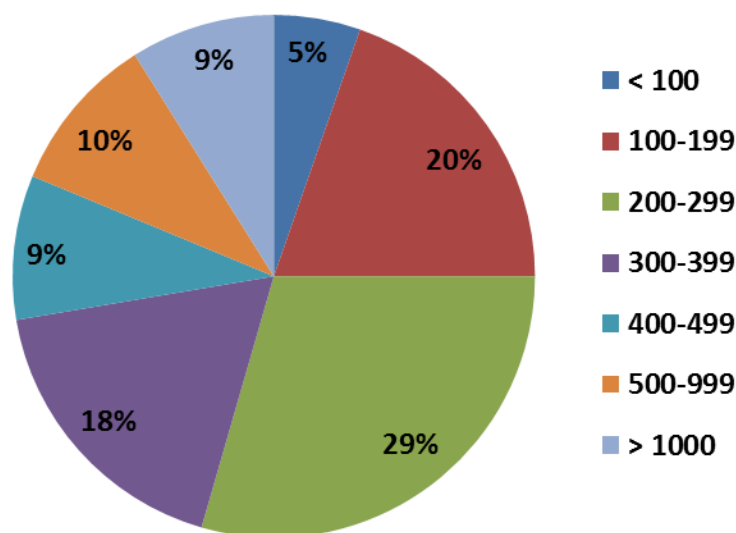
61% respondenti GR1 un GR2 nosauc konkrētu summu, kādai būtu jābūt ikgadējai **kompensācijai par kopšanas un galvenās cirtes aizliegumu**. Ikgadējās kompensācijas ir robežās no 50 līdz 2000 eiro par hektāru. Vidēji – 376 eiro/ha. 6% respondentu nosauc summu robežās no – līdz. Minimālā summa ir no 100-1000 eiro/ha, savukārt maksimālā – no 300 līdz 2000 eiro/ha. Vidējā kompensācijas vērtība par kopšanas un galvenās cirtes aizliegumu ir 377 eiro/ha (GR1 - 404 eiro/ha, bet GR2 – 326 eiro/ha). Procentuālais sadalījums pa kompensāciju lieluma grupām redzams 10. attēlā

62% respondenti GR1 un GR2 nosauc konkrētu summu, kādai būtu jābūt ikgadējai kompensācijai par **galvenās cirtes aizliegumu**. Ikgadējās kompensācijas ir robežās no 20 līdz 3000 eiro par hektāru. Vidējais apmērs – 420 eiro/ha. 5% respondenti nosauc summu robežās no – līdz. Minimālā summa ir no 20-500 eiro/ha, savukārt maksimālā – no 60 līdz 1000 eiro/ha. Vidēji - 411 eiro/ha (GR1 - 453 eiro/ha, bet GR2 – 290 eiro/ha). Sadalījums pa kompensāciju lieluma grupām redzams 11. attēlā.

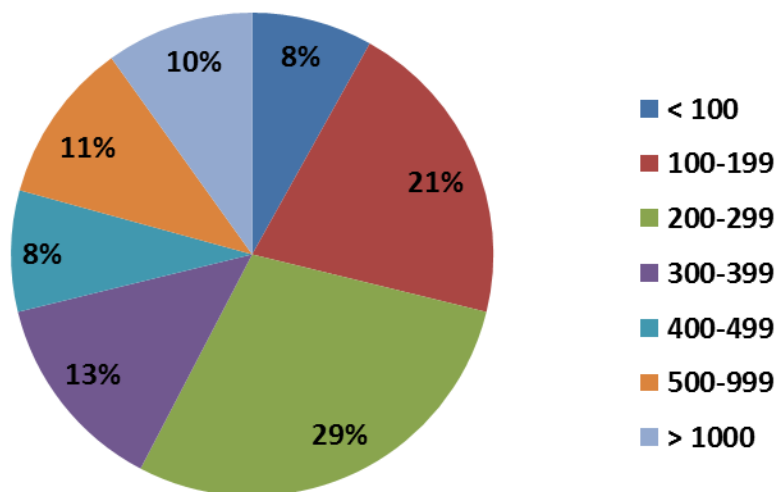
62% respondenti uzskata, ka ikgadējās kompensācijas apjomam **par kailcirtes aizliegumu** jābūt robežās no 50 līdz 5000 eiro par hektāru. Vidējais kompensācijas

apmērs – 449 eiro/ha. Seši respondentu nosauc summu robežās no – līdz. Minimālā summa ir no 50 - 700 eiro/ha, savukārt maksimālā – no 40 līdz 1500 eiro/ha. Vidējā kompensācijas vērtība par kailcirtes aizliegumu ir 441 eiro/ha (GR1 - 484 eiro/ha, bet GR2 – 313 eiro/ha). Sadalījums pa kompensāciju lieluma grupām redzams 12. attēlā.

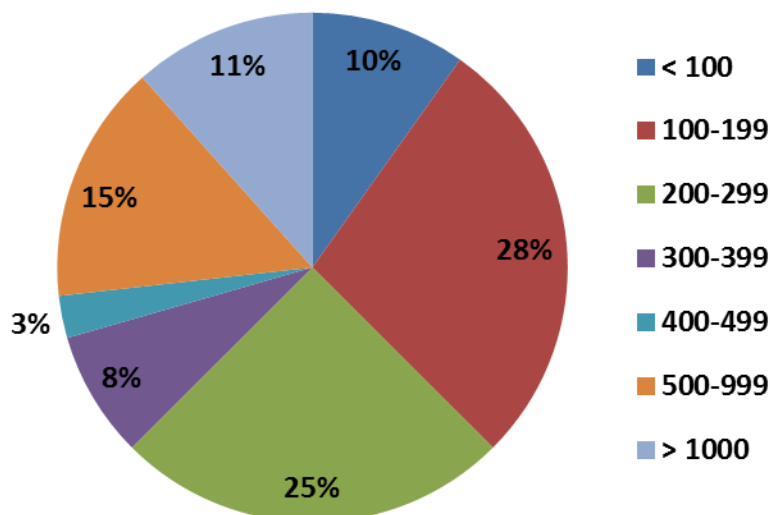
70% respondentu sniedza atbildi uz jautājumu, kādai būtu jāņem vērā un jāiekļauj aprēķinos, nosakot kompensācijas apmēru par mežsaimnieciskās darbības ierobežojumiem (GR2 viedokli pauda 80%, GR1 – 73% un GR3 – 63%).



10. att. Ikgadējo kompensāciju apjoma (eiro/ha) par kopšanas un galvenās cirtes aizliegumu procentuālais sadalījums pa lieluma grupām.



11. att. Ikgadējo kompensāciju apjoma (eiro/ha) par galvenās cirtes aizliegumu procentuālais sadalījums pa lieluma grupām.



12. att. Ikgadējo kompensāciju apjoma (eiro/ha) par kailcirtes aizliegumu procentuālais sadalījums pa lieluma grupām.

Ieteikumi dabas aizsardzības problēmu risināšanai

54% respondentu izteica ieteikumus vai priekšlikumus jautājumiem, kas būtu jārisina saistībā ar dabas aizsardzības jautājumiem privāto mežu apsaimniekošanā. Procentuāli visvairāk (70%) viedokli pauduši GR2 respondenti. GR1 – 56% un GR3 – 46%. Ieteikumu analīze veikta katrai grupai atsevišķi.

Par **kompensācijas sistēmas** aspektiem komentārus izsaka 24 respondenti. Ir jābūt metodoloģijai to aprēķināšanai. Tām jābūt “Eiropas (vai Somijas) standartam” atbilstoši, adekvātai, godīgai un loģiski pamatotai. Tām jābūt arī teritorijās, kurās pašreiz nav, bet ir saimnieciskās darbības ierobežojumi, piem., palielināts ciršanas vecums, izmainīti piesliešanās nosacījumi, samazinātas cirsmu platības, noteiktas aizsargjoslas utt. Jāpalielina kompensācijas apmērs, kompensējot neiegūto peļņu. Kamēr nav izstrādāta sistēma, jaunus aizliegumus privātīpašniekiem nedrīkst uzlikt (6).

19 respondenti pauž viedokli par **ierobežojumu izveidošanas sistēmu**. Būtu jāstrādā pēc sistēmas: atrast, informēt, izskaidrot, uzklaut īpašnieka vēlmes. Ja kaut kas tiek atrasts privātajā meža īpašumā, tad par to ir jāinformē īpašnieks un jāizskaidro. Vēlams ir īpašnieka klātbūtne, ja īpašums tiek apsekots. Īpašniekam ir jāparāda ierobežojumu robežas un jāinformē par atļautajām un aizliegtajām aktivitātēm. Pirms ierobežojumu uzlikšanas noteikti vispirms ir jāinformē īpašnieks! Vairāki respondenti uzskata, ka jāievēro privātīpašnieku tiesības un bez īpašnieka piekrišanas, saskaņošanas vai panāktas vienošanās nevar uzlikt ierobežojumus (11). Ir jābūt izstrādātai skaidrai ierobežojumu uzlikšanas sistēmai un metodikai.

Seši respondenti uzskata, ka nepieciešams uzlabot **komunikāciju** ar meža īpašniekiem, veikt skaidrojošo darbu par tiesībām un pienākumiem, organizēt diskusijas un informēt par normatīvo aktu prasību izmaiņām un atbalsta saņemšanas iespējām. Trīs respondenti norāda uz nepieciešamību organizēt **apmācības** un citus izglītojošos pasākumus, kā arī informatīvo materiāli izveidi.

Trīs respondenti uzskata, pieredzējušiem un zinošiem meža īpašniekiem būtu jāļauj apsaimniekot mežu bez ierobežojumiem un pašiem izlemt par dabas

aizsardzības jautājumiem, savukārt divi pauž viedokli, ka, ja īpašniekam tiks uzticēta saimniekošana atbilstoši nospraustajiem aizsardzības mērķiem, tā būs labai un videi draudzīgāka.

Komentāros minētas arī vairāk nekā 25 **konkrētas aktivitātes un ieteikumi**, sākot ar normatīvo dokumentu prasību caurskatīšanu, izvērtēšanu, labošanu un līdz šim noteikto aprobežojumu pamatotības izvērtēšanu (5) un teritoriju atbilstību (4). Ieteikumi - Nošķirt saimnieciskos mežus no aizsargājamajiem; Loģisku un individuālu pieeju katrā īpašumā; Mainīt priežu pieaugušu audžu apsaimniekošanu dabas parkos un atļaut mazas kailcirtes; Vairāk stāstīt par pozitīvo pieredzi; Saskaņota visa veida meža apsaimniekošana dabas liegumos, precizējot neskaramās vērtības; Jānodrošina konstatēto īpaši aizsargājamo un ES nozīmes aizsargājamo sugu atradumi vietas sarakstu visiem īpašniekiem; Informēt par īpašumā notiekošām vai plānotām aktivitātēm; Ja valstij tik ļoti ir nepieciešami nekopti meži, tad tie no īpašniekiem ir jāatpērk; Samazināt mikroliegumu platības, atcelt kailcirtes aizliegums upju aizsargjoslās un samazināt aizsargājamās platības; Mazināt birokrātiju saistībā ar VMD lielo iesaistīšanos. Jautājumi, kas interesē īpašniekus un kur pietrūkst informācija - ūdensteču un tilpņu aizsargjoslas, to apsaimniekošana, atļautās darbības; Kopšanas cirtes Natura 2000 teritorijās; par iespējām saņemt kompensāciju; Atļaujas vecu koku ciršanai; Ikreizēja saskaņošana ar atļaujas saņemšanu par veicamajām aktivitātēm;

Divi respondenti pauž bažas par biotopu kartēšanu un tās iespējamām sekām (jauniem ierobežojumiem). Septiņi savu viedokli ir formulējuši saukļu veidā - Dabas aizsardzība saprāta robežās un tuvāk realitātei; Respektēt privātīpašumu; Saprātīgu, loģisku nodokļu politiku; Nepārspīlēt liegumu un birokrātijas ierobežojumu ieviešanu; Skaidras dabas aizsardzības prasības; Atbildīgas rīcības nozīmi Latvijas un visas sabiedrības attīstībai ilgākā laika perspektīvā; Privātīpašums ir svēts.

Gr2. Astoņi respondenti min **praktiskus ieteikumus** – sen ieviestu ierobežojumu pārskatīšana un regulāra esošo aprobežojumu, mikroliegumu izvērtēšana (vai ir saglabājušās vērtības, kvalitāte), tai skaitā arī no ainavu ekoloģijas viedokļa (5); Ekoloģisko koku kailcirtē aizstāšana ar kritērijiem atbilstošu koku atstāšanu blakus nogabalos vai arī tai pašā kadastra vienībā; Košākas un lielākas informatīvās zīmes (zaļā, mazā ozollapa) izvietošana un Pašvaldību atbalsta palielināšana (jāpiespiež pašvaldības ar cieņu izturēties pret iedzīvotājiem kuri dzīvo dabas liegumos - postītāju uzraudzība, piemēslotāju ķeršana, informācijas zīmju uzstādīšana, uc).

Seši respondenti izsaka viedokli, ka īpašnieku motivēšana ar **kompensācijām** ir viens no risinājumiem. Jāizveido stabils un taisnīgs kompensāciju mehānisms, kas atbilst visu pušu interesēm. Jāparedz arī vienreizējas kompensācijas un jāatjauno meža zemes maiņa. Meža īpašnieks jāiesaista dabas aizsardzības jautājumā risināšanā, un labākais risinājums ir līgumiskas attiecības.

Piecu respondenti komentāri satur saukļus - Ieklausīties īpašniekos, izbeigt zaļo histēriju; Brīvprātīgā dabas aizsardzība privātmežos; Pārskatīt VMD attieksmi pret meža īpašniekiem; Lai būtu līdzsvars starp meža īpašnieku, pašvaldības un dabas aizsardzības vajadzībām; Īpašnieku iesaiste dabas aizsardzības jautājumu risināšanā; Jāveido mikroliegumi

Četri respondenti uzsver izglītības, apmācību un dažādu organizāciju kursu, kā arī regulāras **informēšanas** nepieciešamību. Viens izsaka vēlmi par plašāku informāciju par konsultāciju saņemšanas iespējām.

Viens respondents sniedzis detalizētus priekšlikumus: "Par normatīvo aktu prasību uzlabošanu attiecībā uz izlases cirtēm Gaujas nacionālajā parkā. Pirmkārt kultūrvēsturiskajā zonā jānosaka kailciršu aizliegums. Pašlaik normatīvos atļauts nocirst 0,2 hektārus lielu kailcirti, kas manā skatījumā nav kailcirte, bet gan atvērums mežaudzes vainagu klājā. Ar šo prasību tiek liegta kompensācijas iespēja meža īpašniekiem par kailcirtes aizliegumu. Formāli sanāk, ka, lai arī 0,2 hektāru platībā, kailcirte tomēr atļauta, līdz ar to kompensācija iet garām. Šajā zonā kailcirte ir jāaizliedz, lai īpašnieki var saņemt atbilstošas kompensācijas. Otrkārt, pašreizējo GNP normatīvu atsevišķas prasības kavē kvalitatīvu izlases ciršu izpildi. Runājot konkrēti, dabas lieguma zonā atļautā atvēruma platība ir 0,1 hektārs, kas manā skatījumā ir pārāk maza. Normatīvā jāveic labojums. Praksē vērojams, ka pēc 1. paņēmienu paaugā ieaug arī priedes. Manuprāt, gadījumos, kad atvērumā iesējušās priedes, atvēruma platību vajadzētu atļaut palielināt līdz 0,2 hektāriem. Nevis 10 gadus pēc iepriekšējā izlases cirtes paņēmienu izpildes, bet gan nekavējoties. Noteikumos par koku ciršanu mežā ir paaugas priežu uzskaites veidlapa. Lai mazinātu mežu fragmentāciju, būtu jānosaka minimālais attālums no atvēruma malas līdz nākamā atvēruma malai. Tas varētu būt 30 līdz 50 metru attālumā. Iespējams strādājot pēc šī modeļa būtu jānosaka koku ciršanas ierobežojumi ārpus atvērumiem. Vēl viena būtiska un neatrisināta lieta ir zaudējumu aprēķins par mežam nodarītiem zaudējumiem. Atbildībai, protams, jābūt, bet jebkādas ilūzijas par samērīgumu man ir zudušas. Piemēram, ja kopšanas cirtē kokus nocērt zem minimālās vērtības vai izlases cirtes vietā nocērtot kailcirti, šķērslaukums samazinās zem kritiskās vērtības. Viens šāds pārkāpums pat nelielā platībā var iznīcināt meža īpašnieku. Summa par pārdotajiem kokmateriāliem nesedz mežam nodarītos zaudējumus, sevišķi īpaši aizsargājamās teritorijās. Manuprāt, normatīvos steidzīgi jāveic grozījumi un jānosaka, ka šādās situācijās īpašniekam pienākas administratīvais sods un valsts kasē jāpārskaita summa, kuru aprēķina nocirsto apjomu reizinot ar kokmateriālu iepirkuma cenu. Protams arī šajā gadījumā īpašnieks zaudēs vairāk nekā iegūs, tomēr tas viņu neiznīcinās. Pašreizējā sistēma vērsta uz meža īpašnieka iznīcināšanu. Piemēram nocērtot kailcirti 1, 00 hektāru lielā platībā GNP dabas lieguma zonā mežam nodarītie zaudējumi var sasniegt 30 000 euro. Pārdodot materiālus, viņš var iegūt labi, ja 15 000 euro. Kur cilvēks var ņemt tik daudz naudas? Šādu normatīvo prasību mērķis ir tikai viens - iznīcināt meža īpašnieku. Tāpēc šādas absurdas un idiotiskas prasības ir steidzīgi jāmaina".

GR3. Visvairāk komentāru (15) ir saistībā ar **kompensāciju sistēmu** par dabas aizsardzības ierobežojumiem. Tām jābūt adekvātām, samērīgām, godīgām attiecībā uz ierobežojumiem. Tām jākompensē neiegūtā peļņa un jābūt tādām, lai īpašniekiem būtu izdevīgi saglabāt mežu un saimnieciskās darbības ierobežojumi palielinātu dabas vērtības. Kompensācijas nedrīkst pārvērst par mežsaimnieku biznesu - par sabiedrisko labumu sabiedrībai ir jāmaksā, bet ar biznesa lietām (audžu nomaiņa, meža kopšana u.c.) mežsaimniekiem jātiek galā pašiem.

Tiek pausts viedoklis (3), ka jāveido valstisku attieksmi pret valsts un Eiropas mēroga dabas bagātībām, lai īpašniekam būtu ekonomiski izdevīgi un gods uzturēt kārtībā privāto mežu - **nevis sods, bet gods un lepnums**; un no aizliegumiem

vajadzētu pārorientēties uz stimuliem. Ir arī viedoklis par ĪADT procentuālā īpatsvara noteikšanu īpašumos (jāierobežo atbalsts vienam īpašniekam, jo tādā veidā tiek veicināta Latvijas sabiedrības materiālā nevienlīdzība. Katram īpašniekam vismaz 10% no īpašumā esošā meža jābūt ĪADT, tas samazinātu situācijas izkropļojumu ar kompensācijām.

Septiņu respondentu viedoklis ir saistīts ar to, lai meža apsekošana tik veikta **īpašnieku klātbūtnē** un, nevienojoties un/vai neinformējot īpašnieku, neuzlikti ierobežojumi. Ir nepieciešama Informācijas automatizēšana un īpašnieku savlaicīga informēšana par visiem, kas saistīti ar īpašuma vērtības krišanos, nosacījumiem un iespēju mainīt lieguma lielumus un nosacījumus.

Septiņi respondenti uzskata, ka nepieciešams rīkot seminārus, kursus vai citas apmācības un veicināt meža īpašnieku **informēšanu un izglītošanu** par to, kā šādos īpašumos un kāds labums tieši no šādas saimniekošanas. Nepieciešams skaidrojums par meža kā ekosistēmas sniegtajiem pakalpojumiem, lai izprastu mežu. Lai komunikācijas trūkuma dēļ dabas aizsardzība nekļūtu pa dabas postīšanu. Jāveicina Izpratne par meža nekoksnes resursiem, izpratne par meža ekosistēmu savstarpējo mijiedarbību, meža aizsargājamo teritoriju nozīme kopējā vides aizsardzības sistēmā.

Praktiskas darbības un ierosinājumus izsaka 10 respondenti - Ūdenstilpņu tuvumā uzlikt par pienākumu izcirst kokus, lai bebrī neuztaisa dambjus; Upju krastu un citu ainavu veidošana; Ļaut mazas sanitārās kailcirtes, atcelt liegumu stādīt mežu un atcelt obligāto kritalu daudzumu; Samazināt birokrātiskās un dabas aizsardzības prasības meliorācijas sistēmu atjaunošanai; Sniegt palīdzību atļauju saņemšanai no valsts iestādēm, lai veiktu darbības meža teritoriju infrastruktūras uzlabošanai; Ar likumu aizliegt visus mežizstrādes darbus no 1. aprīļa līdz 15. augustam putnu un dzīvnieku veģetācijas periodā; Pilnveidot aizsargājamo teritoriju, aizsargjoslu un mikroliegumu apsaimniekošanas noteikumus; Vienlīdzīga prasību traktēšana valsts un privātajos mežos; Privāto un valsts dabas aizsardzības teritoriju loģisks vienots tīklojums ar ekoloģiskajiem koridoriem, stingrāka aizsardzība arī blakus esošos valsts mežos, darbību saskaņošana, lai viss pagasts pāris gados nepalik bez meža.

Pieci respondenti pauž viedokli, ka meža īpašniekiem jādod **lielāka brīvība** pašam izlemt kā apsaimniekot savu īpašumu un samazināt valsts iejaukšanos, kā arī normatīvo aktu prasības. Ir viedoklis, ka dabas aizsardzība jānodrošina valsts mežos, ne privātajos, un vairāk ir jāuzklausā privāto meža īpašnieku intereses.

Divi no respondentiem uzskata, ka problēmas atrisinās finansējums – ES līdzfinansējums un Finansiāls atbalsts mākslīgai meža atjaunošanai ar uzlabotu stādmateriālu.

Divi no respondentiem pauž tikai saukļus - Domājiet ar galvu un Mazliet ar loģisko saprātu jāpieiet un nepārspilējot.

Ir izteikts priekšlikums pielīdzināt meža apsaimniekošanā un dabas aizsardzībā kompetentu meža īpašnieku (pārbaudot ar testu) vides inspektoram vai tā palīgam ar atbilstošām pilnvarām rīkoties sastopot dažāda rakstura pārkāpumus un pārkāpējus (meža zagļus, piegružotājus, uguns kūrējus, notekūdeņu pludinātājus utml.), jo - pāriet ilgs laiks un liela inerce iekams tiek sazvānīta pašvaldības policija vai mežsargs, (cilvēks aiziet pazūd pierādījums un visi gali ūdenī), kā arī izglītība tieši šādos jautājumos.

APTAUJAS ANKETA

Informācija par respondentu:

- Dzimums
- Vecums
- Dzīves vieta
- Izglītības līmenis

1. Vai Jūsu meža īpašums atrodas kādā no īpaši aizsargājamām dabas teritorijām (turpmāk - ĪADT) - nacionālais parks; biosfēras rezervāts; dabas parks; dabas liegums; dabas rezervāts; aizsargājamo ainavu apvidus; dabas piemineklis?

- Jā, mans vienīgais īpašums atrodas ĪADT
- Jā, daļa no mana meža īpašuma vai kāds no maniem meža īpašumiem atrodas ĪADT
- Nē
- Nezinu

2. Kurā ĪADT atrodas Jūsu meža īpašums vai daļa no īpašumiem?

- Nacionālais parks
- Biosfēras rezervāts
- Dabas parks
- Aizsargājamo ainavu apvidus
- Dabas liegums
- Dabas rezervāts
- Dabas piemineklis
- Cits

3. Kurā pagastā (pagastos) atrodas Jūsu meža īpašums vai īpašumi? Norādiet tikai tos pagastus, kuri ir ĪADT.

4. Kādā aizsargājamās teritorijas funkcionālajā zonā ir Jūsu meža īpašums?

- Stingra režīma zona
- Regulējama režīma zona
- Dabas lieguma zona
- Dabas parka zona
- Ainavu aizsardzības zona
- Kultūrvēsturiskā zona
- Neitrālā zona
- Nezinu
- Cits

5. Atzīmējiet, kādi saimnieciskās darbības ierobežojumi ir Jūsu īpašumam

- Nav ierobežojumu
- Mežsaimnieciskās darbības aizliegums
- Kopšanas un galvenās cirtes aizliegums
- Galvenās cirtes aizliegums
- Kailcirtes aizliegums

- Cits

6. Lūdzu, norādiet, cik hektāros meža Jums ir saimnieciskās darbības ierobežojumi.

7. Saimnieciskās darbības ierobežojumi Jūsu meža īpašumam

- Bija iegūstot vai iegādājoties meža īpašumu
- Tika uzlikti vēlāk
- Manam meža īpašumam nav saimnieciskās darbības ierobežojumu
- Es nezinu, vai manam īpašumam ir saimnieciskās darbības ierobežojumi

8. Vai esat iesaistījies sabiedriskā apspriešanā par dabas aizsardzības plāna izstrādi teritorijai, kurā atrodas Jūsu meža īpašums:

- Jā, esmu un mans viedoklis tika ņemts vērā
- Jā, esmu, bet viedoklis netika ņemts vērā
- Nē, neesmu, bet plānoju iesaistīties tuvākā gada laikā
- Nē, un mani šāda iespēja neinteresē
- Nav informācijas par tādu iespēju
- Cits variants (lūdzu, ierakstiet)

9. Vai aizsargājama teritorijai, kurā atrodas Jūsu meža īpašums, ir izstrādāti individuālie aizsardzības un izmantošanas noteikumi?

- Neesmu dzirdējis par tādiem
- Nav
- Ir, un tie man ir pieņemami
- Ir, bet tie nedod iespēju sasniegt manus meža apsaimniekošanas mērķus

10. Kā Jūs turpmāk vēlētos risināt aktuālos jautājumus un problēmas, kas saistīti ar esošiem vai potenciālajiem dabas aizsardzības ierobežojumiem un to apsaimniekošanu?

- Nevēlos iesaistīties
- Pats personiski
- Ar vietējo meža īpašnieku vai citu organizāciju palīdzību
- Cits

11. Cik lielā mērā katrs no zemāk minētajiem apgalvojumiem ietekmē meža īpašuma apsaimniekošanu ĪADT (1 - nemaz neietekmē; 5 - ietekmē ļoti lielā mērā)

- Nav meža inventarizācijas
- Nav saprotams, ko drīkst darīt meža īpašumā
- Informācijas trūkums par uzliktajiem apsaimniekošanas ierobežojumiem
- Konsultanti sniedz pretrunīgu informāciju par meža apsaimniekošanas jautājumiem
- Ierobežojumi saimniekošanai neļauj uzturēt un palielināt meža ekonomisko vērtību
- Trūkst līdzekļu meža apsaimniekošanai
- Nezinu kā saņemt kompensāciju par mezsaimnieciskās darbības ierobežojumiem

- 12. Vai Jūs saņemat nekustamā īpašuma nodokļa atlaides par meža īpašumu ĪADT?**
- Jā, to redzu paziņojumā par nodokli
 - Jā
 - Nezinu
 - Nē
 - Cits
- 13. Vai Jūs saņemat kompensācijas maksājumu par Natura2000 meža teritoriju?**
- Nē, manā meža īpašumā nav tādas teritorijas
 - Nē, nezinu kā to saņemt
 - Jā
 - Cits
- 14. Vai Jūs saņemat kompensācijas maksājumus par citiem meža apsaimniekošanas ierobežojumiem?**
- Nē, manā meža īpašumā nav tādu ierobežojumu
 - Nē, nezinu kā to saņemt
 - Jā
 - Cits
 - Nē, jo kompensācijas apmērs nav adekvāts, lai pieteiktos
- 15. Cik lielai (eiro/ha), Jūsaprāt, jābūt ikgadējai kompensācijai par mežsaimnieciskās darbības aizliegumu?**
- 16. Cik lielai (eiro/ha), Jūsaprāt, jābūt ikgadējai kompensācijai par kopšanas un galvenās cirtes aizliegumu?**
- 17. Cik lielai (eiro/ha), Jūsaprāt, jābūt ikgadējai kompensācijai par galvenās cirtes aizliegumu?**
- 18. Cik lielai (eiro/ha), Jūsaprāt, jābūt ikgadējai kompensācijai par kailcirtes aizliegumu?**
- 19. Kas, Jūsaprāt, būtu jāņem vērā un jāiekļauj aprēķinos, nosakot kompensācijas apmēru par mežsaimnieciskās darbības ierobežojumiem?**
- 20. Lūdzu, atzīmējiet 5 ballu skalā (1 = mazsvarīgs, nenozīmīgs; 5 = ļoti nozīmīgs), cik nozīmīgs Jums ir katrs no meža apsaimniekošanas mērķiem:**
- Regulāri ienākumi no kokmateriālu realizācijas
 - Neregulāri ienākumi no kokmateriālu realizācijas
 - Kokmateriālu ieguve tikai savām vajadzībām
 - Kurināmā ieguve savām vajadzībām
 - Nekoksnes resursu (ogas, sēnes utt.) ieguve
 - Mežs kā ikdienas dzīves vieta

- Mežs atpūtai
- Dabas aizsardzība
- Īpašums kā investīcija ar pieaugošu vērtību

21. Atzīmējiet, kādas aktivitātes plānojat tuvāko 3 gadu laikā

- Neplānoju aktivitātes
- Izlases cirti
- Kopšanas cirti
- Meža atjaunošanu
- Sanitāro cirti
- Kailcirti
- Cits

22. Lūdzu, norādiet iemeslu, kādēļ netiek plānotas meža apsaimniekošanas aktivitātes?

23. Atzīmējiet, kuri no šiem faktoriem veicina Jūsu meža īpašumu apsaimniekošanu!

- Man ir mežsaimnieciskā izglītība
- Man ir pieredze meža apsaimniekošanā
- Kādam no ģimenes locekļiem vai tuviem radiem, draugiem ir mežsaimnieciskā izglītība vai pieredze
- Man ir vēlme apsaimniekot savu īpašumu un palielināt tā ekonomisko vērtību
- Cits variants (lūdzu, ierakstiet)

24. Lūdzu, atzīmējiet, cik lielā mērā katrs no minētajiem faktoriem kavē vai ierobežo Jūsu meža īpašuma apsaimniekošanu atbilstoši Jūsu vēlmēm un mērķiem (1 = nekad un neierobežo; 5 = ļoti ierobežo un kavē)

- Zināšanu trūkums par dabas vērtību apsaimniekošanu
- Zināšanu trūkums par meža apsaimniekošanu
- Zināšanu trūkums par normatīvo aktu prasībām
- Normatīvajos aktos noteiktie ierobežojumi
- Birokrātiskās prasības dokumentu kārtošanā
- Ierobežota konsultāciju pieejamība
- Slikta infrastruktūra
- Kvalitatīvu pakalpojumu sniedzēju trūkums

25. Vai informācijas iegūšanai par savu īpašumu izmantojat šādus informācijas avotus:

- Valsts meža dienesta (VMD) Meža valsts reģistrs
- Dabas aizsardzības pārvaldes (DAP) dabas datu pārvaldības sistēma "Ozols"
- Valsts zemes dienesta (VZD) kadastra informācijas sistēma
- Lauku atbalsta dienesta (LAD) elektroniskās pieteikšanās sistēma
- Meža inventarizācijas / meža apsaimniekošanas plāns
- Konsultantu pakalpojumus

- 26. Par kādiem jautājumiem Jums būtu nepieciešamas papildus zināšanas vai informācija?**
- 27. Vai Jūs esat dzirdējis par**
- Eiropas nozīmes biotopu kartēšanu
 - Projektu “Mazā ērgļa aizsardzības nodrošināšana Latvijā”
 - Meža apsaimniekošanu ar nekailcišu metodēm (izlases cirtēm)
 - Mikroliegumu izveidošanas nosacījumiem
- 28. Kāda ir meža kopējā platība Jūsu īpašumā (īpašumos)?**
- 29. Vai Jūs esat biedrs**
- Neesmu
 - Meža īpašnieku asociācijā, biedrībā vai citā organizācijā
 - Citā organizācijā
 - Meža īpašnieku kooperatīvā
- 30. Ieteikumi un jautājumi, kas būtu jārisina saistībā ar dabas aizsardzību privāto mežu apsaimniekošanā.**
- 31. Aptaujas rezultāti tiks publicēti tikai apkopotā veidā! Lūdzu, norādiet savu e-pasta adresi, lai datu kvalitātes un ticamības pārbaudei nepieciešamības gadījumā varētu ar Jums sazināties.**
- 32. Informācija par aptaujas rezultātiem būs pieejama Latvijas Meža īpašnieku biedrības (LMIB) mājaslapā www.mezaipasnieki.lv .Vai vēlaties saņemt aptaujas apkopojumu epastā?**